



# **Vetenskapen i Samhället**

**– resultat från SOM-undersökningen 2012**

*VA-rapport 2013:2*



## FÖRORD

Vetenskap & Allmänhet, VA, arbetar för att öka intresset och engagemanget för kunskap. Föreningen vill åstadkomma fler samtal om forskning med utgångspunkt i frågor som berör människor. För att undersöka attityderna till kunskap, vetenskap och forskare gör VA studier av hur allmänheten och olika grupper i samhället ser på dessa områden och undersöker också forskares inställning till dialog och samverkan med omvärlden.

I projektet *Vetenskapen i Samhället* studerar VA och SOM-institutet vid Göteborgs universitet sedan 2002 opinionen i Sverige på det vetenskapliga området. Sedan 2011 medverkar också Göteborgs universitet, Lunds universitet och Uppsala universitet i projektet. Samarbetsprojektet leds vid SOM-institutet av föreståndaren professor Henrik Oscarsson, tillsammans med professor emeritus Sören Holmberg och professor emeritus Lennart Weibull.

3 000 enkäter gick hösten 2012 till ett riksrepresentativt urval av den svenska befolkningen. Svaren har bearbetats och analyserats under 2013. I denna skrift, *Vetenskapen i Samhället – resultat från SOM-undersökningen 2012, VA-rapport 2013:2*, presenteras resultaten. Analysen har gjorts av Sören Holmberg, Lennart Weibull och Dr Josefine Sternvik, Göteborgs universitet.

Undersökningen har genomförts med stöd av Riksbankens Jubileumsfond samt Göteborgs universitet, Lunds universitet och Uppsala universitet. Rapporten får gärna citeras med angivande av VA som källa. Denna och övriga studier kan också hämtas från [www.v-a.se](http://www.v-a.se).

Vi hoppas att undersökningen ska bidra till att stärka intresset för vetenskapens roll i samhället, till fler samtal om forskningens möjligheter och konsekvenser liksom nya idéer till aktiviteter för att främja dialog mellan allmänhet och forskare.

Vetenskap & Allmänhet i juni 2013



Cissi Billgren Askwall  
Generalsekreterare

med stöd från



Riksbankens  
Jubileumsfond



# Innehåll

<b>1. Fallet för forskningsförtroendet fortsätter</b>	<b>6</b>
<b>Stabilt förtroende för universitet/högskolor</b>	<b>7</b>
<b>Förtroende för forskning inom sex fakultetsområden</b>	<b>8</b>
<b>Viljan att forskningsatsa</b>	<b>9</b>
<b>Har vetenskapen gjort livet bättre eller sämre?</b>	<b>10</b>
<b>Elfenbenstorn på gott och ont</b>	<b>11</b>
<b>Noter</b>	<b>12</b>
<b>Referenser</b>	<b>12</b>
<b>2. Tabellbilaga</b>	<b>14</b>
<b>3. Om undersökningen</b>	<b>32</b>

# I.

Fallet för forskningsförtroendet  
fortsätter

Sören Holmberg & Lennart Weibull

**N**ej, nedgången i förtroendet för forskning har inte upphört. Det fortsätter långsamt även i SOM-undersökningen 2012. De flesta av de indikatorer vi har mätt sedan början av 2000-talet pekar alltfört nedåt. Några av dem till och med i accelererande fart. Måhända är det inte alarmerande. Förtroendenivåerna är fortfarande jämförelsevis höga. Universitet och forskning står på en mycket stark förtroendegrund i Sverige. Grunden förstärks dock inte. Den undermineras långsamt.

Som vi pekat på i vårt kapitel om institutionsförtroende har förtroendebegreppet två huvudkomponenter. Det handlar om dels subjekten, de som har förtroende, dels objekten, det man hyser eller inte hyser förtroende för (Holmberg och Weibull, 2007). Som länk mellan subjekt och objekt finns det förmedlande kanaler som exempelvis massmedier – men också personliga erfarenheter och en kontext som både direkt och indirekt kan prägla hela relationen mellan subjekt, objekt och förmedlande kanaler.

För vetenskaplig verksamhet är förtroende viktigt, för att inte säga ovärderligt. Utan ett högt förtroende är det svårt att på sikt motivera både samhällets och enskildas stöd till forskning. Relativt få svenskar har personlig insyn i forskning-

en som objekt utan är beroende av vad som sägs av forskare, i massmedier och vid olika tider. För den som vill värna om svensk forskning är det därför av stor betydelse att försöka förstå de mekanismer som påverkar människors förtroende – och för att göra det är det nödvändigt att systematiskt följa upp forskningsförtroendet. Det är bakgrunden till forskningsprojektet *Vetenskapen i samhället*, som SOM-institutet sedan 2002 genomför i samarbete med Vetenskap & Allmänhet.

I det följande skall vi följa resultaten för fem olika tidsserier. Vi skall se på institutionsförtroendet för universitet/högskolor, förtroendet för sex olika fakultetsbaserade forskningsområden, tilliten till yrkesgruppen forskare, viljan att offensivt satsa på forskning på världsbästanivå och svenska folkets bedömning av om den vetenskapliga utvecklingen under de senaste årtiondena gjort livet bättre eller sämre för vanliga människor. Vi börjar med förtroendet för universitet/högskolor.

### STABILT FÖRTROENDE FÖR UNIVERSITET/HÖGSKOLOR

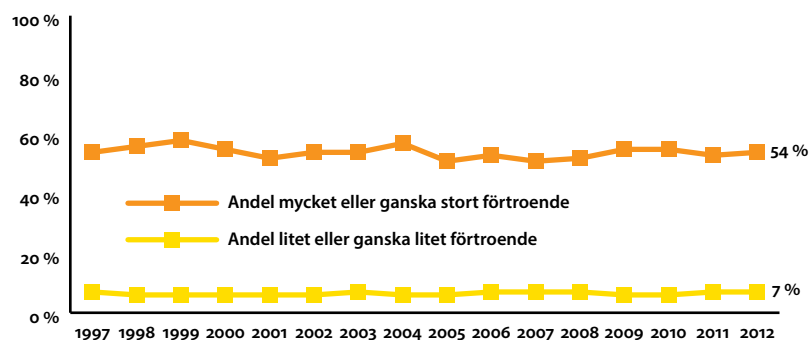
SOM-institutet har systematiskt mätt förtroendet för universitet/högskolor sedan 1997 som en del i en fråga om svensk-

arnas institutionsförtroende (jfr Sören Holmbergs och Lennart Weibulls artikel i denna volym).<sup>1</sup> Utfallet har varit mycket stabilt med cirka femtio-femtiofem procent som uttryckt ett mycket eller ganska stort förtroende mot endast sex-sju procent som angett ett ganska eller mycket litet förtroende. Lägst andelar stort förtroende uppmättes 2005 och 2007 med 51 procent. Högst estimat uppnåddes 1999 och 2004 med 58 respektive 57 procent. I undersökningarna 2011 och 2012 uppvisar universiteten en andel stort förtroende på 53 respektive 54 procent. Inga stora förändringar med andra ord, men något lägre förtroendesiffror i dag än för tio till femton år sedan då förtroendenivån var som högst.

Om vi jämför universitetens förtroende med förtroendet för andra centrala samhällsinstitutioner kommer universiteten mycket väl ut. SOM-undersökningen studerar tilliten till ett tjugotal olika institutioner. Universitet/högskolor har alltid hamnat högt på SOM-institutets rangordning där sjukvården oftast intar plats nummer ett på institutionernas förtroendelista. Universiteten brukar inta plats två-fyra. I den senaste undersökningen 2012 placerar sig universitet/högskolor på plats två, efter sjukvården men strax före polisen och radio/tv (figur 1).

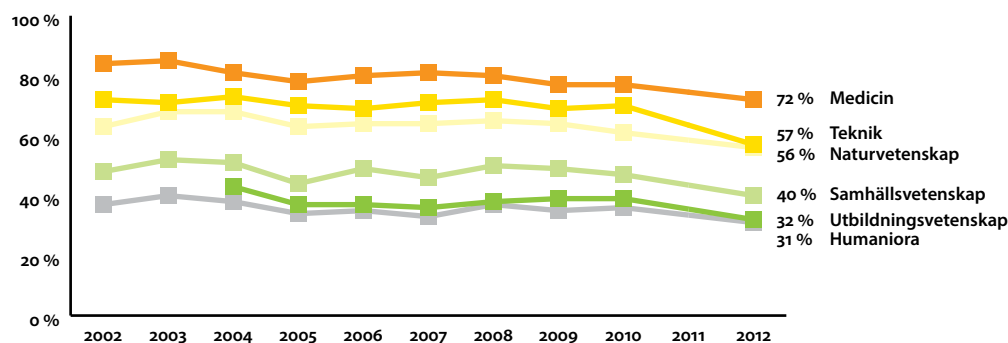
**Figur 1. Förtroende för universitet och högskolor 1997–2012**

Frågan lyder: *Allmänt sett, hur stort förtroende har du för det sätt på vilket följande institutioner och grupper sköter sitt arbete?*



**Figur 2. Förtroende för forskning inom olika områden 2002–2012 (andel mycket eller ganska stort förtroende)**

Frågan lyder: Allmänt sett, hur stort förtroende har du för den forskning som bedrivs i Sverige inom följande områden? (Se även tabell 3a i bilagan)



En majoritet av de institutioner som ingår i SOM-undersökningen tappade något i förtroende 2012 i förhållande till resultaten 2010, ett år då förtroendet låg förhållandevis högt i Sverige (jfr vårt kapitel om institutionsförtroende i denna volym). Femton av sammanlagt tjugoen institutioner gjorde så. Men bland dem ingår inte universiteten som låg kvar på samma nivå. Om man i en värld där många andra tappar i förtroende lyckas stå still eller till och med gå fram något lite, blir effekten att man relativt sett förstärkt sin position. Så kan universitetens starka men stillastående förtroendebeslut tolkas.

Ett annat utmärkande drag för bedömningen av universitet och högskolor är att det är ytterst få som har litet förtroende. Av de tjugoen mätta institutionerna ligger andelarna för litet förtroende klart lägst: Endast 6 procent svarar att de har litet förtroende för universitet och högskolor

Universitet och högskolor åtnjuter störst förtroende bland de yngre, i storstäderna och bland högutbildade. Bland personer mellan 16 och 29 år är andelen stort förtroende 68 procent och bland högutbildade 69 procent, att jämföra med 48 procent bland de äldsta och 36

procent bland de lågutbildade. Enda gruppen där andelen med litet förtroende överstiger 10 procent är bland lågutbildade. Det är tydligt att personer som har kopplingar till universitet och högskolor också värderar dem högre.

### FÖRTROENDE FÖR FORSKNING INOM SEX FAKULTETSOMRÅDEN

Förtroende för universitet som institution är inte detsamma som förtroende för forskning. Universitetens huvuduppgift är utbildning, inte forskning. Önskar man specifikt att komma åt förtroende för forskning måste man studera det mer direkt. Och det gör SOM-institutet genom att mäta människors förtroende för forskningsverksamheten inom sex preciserade vetenskapsområden.

Resultaten av mätningarna har varit mycket likartade genom alla år. Svenska folkets förtroende är högst för medicinsk forskning, följt av teknisk och naturvetenskaplig forskning och sedan är det ett hopp ned till förtroendet för samhällsvetenskaplig, utbildningsvetenskaplig och humanistisk forskning. Resultaten är också mycket likartade när det gäller hur förtroendet har för-

ändrats. Det har långsamt försvagats för alla sex forskningsområdena, men med en tilltagande hastighet under senare år. Mest har medicinsk och teknisk forskning tappat i förtroende – från höga 84 respektive 72 procent med ett mycket eller ganska stort förtroende bland allmänheten 2002 till 72 respektive 57 procent 2012, nedgångar med hela 12 respektive 15 procentenheter. Minst utförsbacke i förtroendet uppvisar humaniora med en nedgång från låga 37 procent 2002 till 31 procent 2012 – ett tapp på 6 procentenheter (se figur 2).

Större delen av förtroendenedgången för alla de sex forskningsområdena kan lokaliseras till perioden efter 2010. Undantaget är medicinsk forskning som redan åren 2002–2005 började gå ned tydligt i förtroende och som sedan dess inte återhämtat sig – och som efter 2010 tappat ytterligare i tilltro. Övriga fem forskningsområden uppvisar endast mycket små förtroendetapp fram till 2010, men som accelererat sedan dess.<sup>2</sup>

Det är viktigt att betona att vad vi talar om är nedgångar i andelen svenskar som uttalar ett mycket eller ganska stort förtroende för de olika forskningsområdena. Den nedgången beror i huvudsak inte på att andelen som hyser ett litet



förtroende ökat över tid. Minskningen i förtroende orsakas i stället av att andelen personer utan uppfattning har blivit större. Allt fler svenskar har ingen bestämd förtroendeuppfattning när det gäller forskning och/eller upplever att det blivit svårare att ta ställning. Den tidigare förtroendefulla inställningen har för en del människor förbytts i en avvaktande icke-åsikt.

Andelen svarande som uppger ”ingen uppfattning” eller säger att de varken har ett stort eller litet förtroende för de olika forskningsområdena har för medicin ökat från 14 procent 2002 till 26 procent 2012 (+12 procentenheter). Motsvarande ökning är +14 procentenheter för teknik, +7 för naturvetenskap, +5 för samhällsvetenskap, +10 för utbildningsvetenskap och +6 för humaniora.

Det hade varit mycket allvarigare om det varit andelen med ett litet förtroende som hade gått upp – om forskningsområdena hade fått vidkännas en ökande andel med explicit ”misstro”. Men så är det inte, åtminstone inte för de tre naturorienterade forskningsområdena. För medicin är andelen svarande som anger ett ganska eller mycket litet förtroende 2 procent både 2002 och 2012 ( $\pm 0$  procentenheter). För teknik och naturvetenskap är motsvarande siffror enbart 1 procent 2002 likväl som 2012 ( $\pm 0$ ). Ser vi på samhällsvetenskap är andelen med lågt förtroende 3 procent 2002 som ökar till 5 procent 2012 (+2 procentenheter). Motsvarande andelar är 6 respektive 8 procent för utbildningsvetenskap (+2) och 5 respektive 7 procent för humaniora (+2). Med andra ord finns en viss men mycket blygsam ökning för den uttalade ”misstron” mot, eller i varje fall tveksamheten inför, forskningen inom samhällsvetenskap, utbildningsvetenskap och humaniora.

Men huvudslutsatsen står sig – förtro-

endestödet för de sex forskningsområdena har försvagats och det beror främst på att svenska folket blivit mer obestämda. Ett högt förtroende för forskning är inte lika självklart i dagens Sverige. Försvagningen har dock endast till en mindre del förorsakats av att andelen svenskar med ett lågt förtroende har ökat. Det är de tveksamma som blivit fler. Efter-som forskning inte är ett område många människor är särskilt insatta i är obestämdhet inget överraskande; snarare det naturliga.<sup>3</sup> Och intressant nog – och som en tröst för dem som vill se ett högt förtroende för forskning – är uppgången i andelen tveksamma och minskningen i förtroendestödet för forskningen minst tydligt bland högt utbildade personer.

Människor med universitetsutbildning har alltid haft ett större förtroende för forskning än människor med kortare utbildning, alltså samma mönster som vi sett i fråga om förtroendet för universitet och högskolor. Det är också ett förväntat mönster. Personer med universitetserfarenheter bör rimligen vara något bättre insatta i forskning än människor utan erfarenhet från högre utbildning. Och det är naturligtvis helt centralt för trovärdigheten hos en verksamhet att förtroendet är större bland insatta än bland oinsatta. När det gäller medicinsk forskning 2002–2012 har exempelvis andelen med ett mycket eller ganska stort förtroende minskat med 14 procentenheter bland människor utan universitetsbakgrund jämfört med 8 procentenheter bland högt utbildade. Motsvarande siffror för samhällsvetenskaplig forskning är -10 procentenheter bland personer utan universitetsutbildning mot -3 bland människor med en högre utbildning. Forskningsförtroendet faller alltså bland både låg- och högt utbildade, men klart mest bland människor utan universitetsbakgrund.

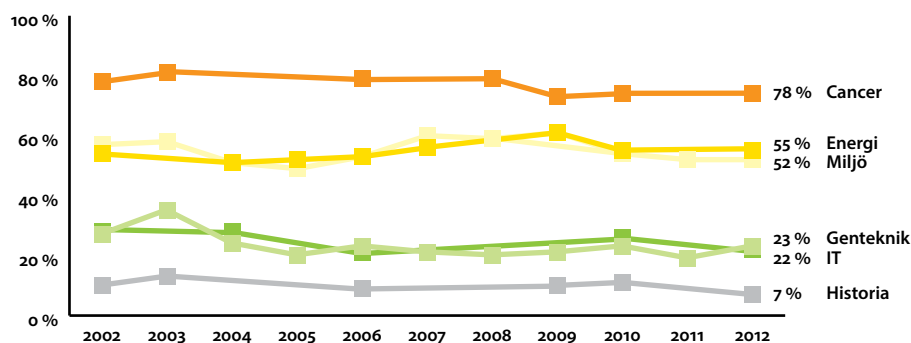
Närhetsfaktorns betydelse är tydlig även när det gäller vilken utbildning man har. De som är utbildade naturvetare eller tekniker har större förtroende för dessa forskningsområden än personer med annan ämnesbakgrund. Utbildningsvetenskap åtnjuter störst förtroende bland personer med pedagogisk utbildning. Mönstret är i huvudsak stabilt.

## **VILJAN ATT FORSKNINGSSATSA**

Vad som än förorsakat nedgången i forskningsförtroendet kan konsekvenserna bli bekymmersamma. Det kan på sikt bidra till minskade forskningsresurser och ett ointresse att ta till sig vetenskapliga resultat. Vi vet sedan tidigare att tilltron till forskning har en koppling till intresset och viljan att satsa på forskning i Sverige. Människor med ett lågt förtroende för vetenskap och forskare är mindre positiva till att vi i Sverige satsar på avancerad forskning jämfört med personer med en stor tillit till forskningsverksamhet. Man vill inte satsa på det man inte tror på eller inte har någon uppfattning om. I de nationella SOM-undersökningarna studerar vi regelbundet sedan 2002 hur viktigt de svarande anser det är att Sverige inom olika vetenskapsområden bedriver forskning på världsbästanivå.

Mätningarna gäller således intresset att forskningssatsa, och inte direkt människors villighet att satsa skattemedel eller insamlingspengar på olika vetenskapsfält. Men det är inte ett orimligt antagande att det finns ett samband. Tycker man det är viktigt att satsa på forskning är man mer positiv till ekonomiska insatser än om man inte är intresserad av att forskningssatsa. Sambandet mellan önskan att satsa på forskning och graden av forskningsförtroende kan iaktas för alla våra stude-

**Figur 3. Uppfattning om prioritering av forskningsområden i Sverige 2002–2012. Andel som svarar ”mycket viktigt”.**



rade forskningsområden. I genomsnitt håller sig korrelationerna kring +.20; ju högre grad av forskningsförtroende desto viktigare tycker man det är att Sverige satsar på spetsforskning. Vi kan se ett högt forskningsförtroende som en förutsättning för att de många människorna skall vilja sätta av skattemedel och insamlingspengar till framtidens forskning.

Eftersom förtroendet för forskning långsamt har eroderat i Sverige under de senaste tio åren är farhågan att också svenska folkets vilja att forskningssatsa har urholkats något. Vi säger farhåga även om ett mer neutralt språkbruk skulle vara att tala om en hypotes. Men där är vi inte neutrala. Vi vill se mer forskningssatsningar.

SOM-institutet har sedan 2002 systematiskt frågat om vikten av att satsa på vad vi kallat världsbästaforskning inom ett tjugofemtal vetenskapsfält. Undersökningen 2012 omfattar tio områden. Sex av dem ingick också i studien 2002 vilket möjliggör en analys av hur viljan att forskningssatsa har förändrats. Resultaten i figur 3 redovisar hur opinionsstödet har utvecklats för dessa sex forskningsområden under perioden 2002–2012. Vår farhåga/hypotes bekräftar. Viljan att forskningssatsa är lägre

2012 jämfört med 2002 för fem av de sex vetenskapsområdena.

Andelen av de svarande som anser att det är mycket viktigt att Sverige satsar på världsbästaforskning inom cancerområdet är 78 procent 2002 men minskar till 74 procent 2012 – en nedgång med 4 procentenheter. Motsvarande nedgångar är -6 för forskning om IT, -5 för miljöforskning, -4 för forskning inom genteknik, och -3 för historieforskning. Endast när det gäller forskning om energi kan vi notera en svag uppgång med 1 procentenhet.

Slutsatsen att viljan att forskningssatsa minskar förstärks ytterligare om vi skärskådar resultaten för ytterligare sex forskningsområden för vilka vi har längre tidsseriemätningar, om än inte för hela perioden 2002–2012. Viljan att forskningssatsa på reumatiska sjukdomar har minskat med 9 procentenheter mellan 2004 och 2011, med 16 för forskning om teknik mellan 2003 och 2011, med 7 när det gäller pedagogisk forskning mellan 2002 och 2011, med 5 för forskning inom nationalekonomi mellan 2003 och 2011 och med 6 för rymdforskning mellan 2004 och 2011. Viljan att satsa på forskning om transportteknik har dock ökat något från 26 till 28 procent mellan 2002 och 2010 (+2).

Men den tunga slutsatsen rubbas inte. Bland tolv olika forskningsfält indikerar svenska folket en minskande vilja att forskningssatsa för tio av dem. Tydligast är nedgången för teknisk forskning. Det är också för forskningsområdet teknik som förtroendet minskat mest sedan SOM-institutets första mätning år 2002.

### HAR VETENSKAPEN GJORT LIVET BÄTTRE ELLER SÄMRE?

En mycket tuff utvärderingsfråga som SOM-institutet ställt några gånger är hur svenska folket bedömer nyttan av vetenskapen för vanliga människor. Frågan har följande lydelse: *Anser du att den vetenskapliga utvecklingen under de senaste årtiondena har gjort livet bättre eller sämre för vanliga människor?* Svartalternativen är fem, från mycket bättre till mycket sämre plus ett ”ingen uppfattning”-alternativ.

Mycket klara majoriteter har alla år svarat på den positiva sidan – vetenskapens utveckling har gjort livet bättre för vanligt folk (se figur 4). Men andelen som avger detta positiva svar har minskat långsamt – från 78 procent 2002 över 76 procent 2006 ned till 72 procent

2012. Inte en lavin som går, mer som en långsamt smältande glaciär. Men i en grupp ser det ändå oroande ut. Bland lågutbildade har andelen som anser att forskningen gjort livet bättre för vanliga människor minskat från 74 procent 2002 till 58 procent 2012. Bland högutbildade ligger andelen båda åren på ungefär samma nivå. Högutbildade menar således att den vetenskapliga utvecklingen har gjort det bättre för vanliga människor, men de människor som saknar universitetsbakgrund verkar inte lika övertygade.

Resultaten är åt det dystra hållet, men precis som när det gäller forskningsförtroendet är det andelen svarande utan bestämd åsikt som går upp, inte andelen som uttryckligen anger att vetenskapsutvecklingen gjort livet sämre för vanliga människor. Andelen svarspersoner som explicit angett att det är försämringar som gäller har inte överstigit 5 procent i någon mätning. När vi ytterligare granskar olika gruppers bedömningar kan vi inte heller se några större skillnader förutom mellan låg- och högutbildade. Lite mer skepsis finns bland de allra yngsta och bland boende på landsbygden samt en större vetenskaplig uppbackning bland dem som har sin bakgrund inom pedagogik.

### ELFENBENSTORN PÅ GOTT OCH ONT

Den slutsats vi kan dra av våra mätningar är att det självklart höga positiva opinionsstödet som forskning har haft tidigare inte är lika självklart längre. Men det är inte misstro eller avståndstagande som blivit vanligare. Det som har blivit vanligare är i stället tveksamhet och kanske också en ovilja att *in blanco* och oreserverat ge stöd åt vad som bara för ett tiotal år sedan var närmast sakrosankt – Vetenskap och Forskning. I dag är inte forskning lika okritiskt hyllad och inte heller lika helig. Och det är kanske på sitt sätt en förbättring, eftersom det antyder en större kritisk kompetens hos allmänheten. Men det hindrar inte att det svider bland oss forskare när forskningsförtroendet går ned.

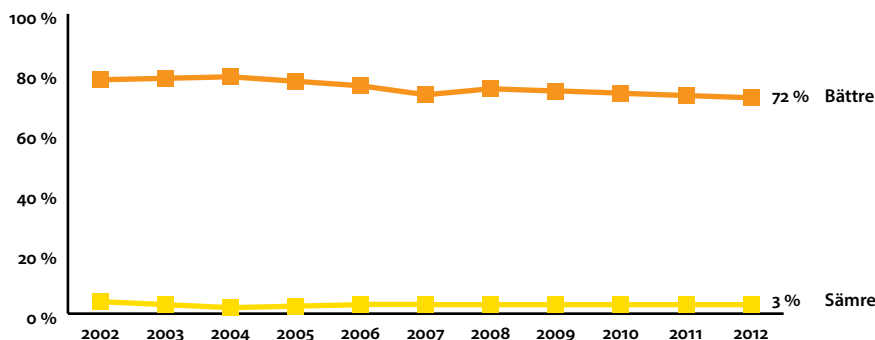
Det kan diskuteras vad som kan ligga bakom den iakttagna förändringen. Vi har i våra årliga analyser diskuterat olika förklaringar. En utgångspunkt har varit att det i stor utsträckning borde vara mediebildens som har betydelse, eftersom de flesta människor inte har kontakt med eller erfarenhet av vetenskaplig verksamhet. Vi har pekat på uppmärksamheten för forskningsfusk eller vetenskaplig oredlighet. I dag har medierna en obe-

tydlig rapportering om sådana negativa förhållanden och vi har inte kunnat finna någon större ökning som sammanfaller med nedgången i förtroende. Vår källa är Medicarkivet Retriever.<sup>4</sup>

En annan hypotes är att stor uppmärksamhet för vetenskap i sig bidrar till att delade meningar kommer fram i medier, något som kan skapa en viss tveksamhet hos allmänheten om vad forskare egentligen sysslar med. Inte heller den hypotesen låter sig enkelt bekräftas, när vi i Medicarkivet noterar att uppmärksamheten för forskare och vetenskap ligger på ungefär samma nivå det senaste decenniet. En tredje möjlighet är att det sjunkande förtroendet är en effekt av vad som hänt inom något särskilt område. Här kan man fundera på klimatfrågan, kärnkraften med Fukushimaolyckan och kvaliteten på det vi äter. Så långt är alltså slutsatsen att vi inte har någon entydig förklaring till nedgången i förtroendet för forskning.

Det råder i dag en allmän uppfattning om att forskningen har kommit åtminstone halvvägs ut ur elfenbenstornet men i allmänhetens ögon råder ändå en ökad osäkerhet om vad forskarna gör och vad de faktiskt bidrar med.

**Figur 4. Bedömning av den vetenskapliga utvecklingens följder för vanliga människor de senaste 20 åren 2002–2012 (procent)**



## NOTER

- <sup>1</sup> I SOM-frågan om institutionsförtroende får de svarande bedöma förtroendet för *universitet/högskolor*. De studier som genomförts på regional nivå pekar på att universitet åtnjuter större förtroende än högskolor. Det senare gäller dock inte specialhögskolor. Bedömningarna påverkas även av närheten till universitetet respektive högskolan (Nilsson och Weibull, 2010; Sternvik, 2013).
- <sup>2</sup> I SOM-frågan om institutionsförtroende får de svarande bedöma förtroendet för universitet/högskolor. De studier som genomförts på regional nivå pekar på att universitet åtnjuter större förtroende än högskolor. Det senare gäller dock inte specialhögskolor. Bedömningarna påverkas även av närheten till universitetet respektive högskolan (Nilsson och Weibull, 2010; Sternvik, 2013).
- <sup>3</sup> Detta syns tydligt i SOM-institutets mätningar av förtroende för olika yrkesgrupper där gruppen ”forskare” ingått i studierna sedan starten 2002. I de undersökningarna varierar andelen ”ingen uppfattning”-svar mycket oregelbundet och oförklarligt mellan som minst 7 procent (2007 och 2012) och som mest 24 procent (2010). Om man tar resultaten *ad notam* har andelen med ett mycket/ganska stort förtroende för forskare minskat från 67 procent 2002 till 61 procent 2012. Men det skall ha varit låga 51 procent 2010 när andelen ingen uppfattning var höga 24 procent. I undersökningarna 2002 och 2012 är andelen ingen uppfattning 9 respektive 7 procent (Sternvik 2013). Om vi endast beräknar förtroendet för forskare bland

personer med ett explicit förtroendesvar mellan mycket stort och mycket litet, inklusive svaret varken eller, får vi fram följande tidsserie: Andel mycket/ganska stort förtroende för forskare bland dem med en åsikt: 2002 74 procent, 2003 66, 2004 73, 2005 60, 2006 62, 2007 67, 2008 65, 2009 ingen mätning, 2010 67, 2011 64 och 2012 66. Med andra ord ser vi en nedgång 2002–2012 med -8 procentenheter, ungefär som för de olika forskningsområdena. Men 2010–2012 är nedgången endast -1 procentenhet, klart mindre än för de sex forskningsområdena.

- <sup>4</sup> Sökningen är gjord 2013-05-08. I analysen ingår följande medier: Rapport, Aktuellt, Dagens Nyheter, Svenska Dagbladet, Göteborgs-Posten, Sydsvenskan, Aftonbladet och Expressen. För tidningarna har den tryckta upplagan använts. Sökningen baseras på sökorden *forskningsfusk, forskarfusk* samt *vetenskapligt fusk*.

## REFERENSER

- Holmberg, Sören, Weibull, Lennart (2007) Ökat förtroende – bara en valårseffekt? I Holmberg, S, Weibull, L, (red) *Det nya Sverige*. Göteborg: SOM-institutet vid Göteborgs universitet.
- Nilsson, Lennart, Weibull, Lennart (2010) Regional utveckling i Västra Götaland – utbildning och forskning. I Nilsson, L (red) *En region blir till. Västra Götalandsregionen 1999–2008*. Göteborg: SOM-institutet vid Göteborgs universitet.
- Sternvik, Josefine (2013) *Statistik från forskningsprojektet Vetenskapen i samhället 2012*. Göteborgs universitet.



2.

Tabellbilaga

**TABELL 1A: FÖRTROENDE FÖR UNIVERSITET/HÖGSKOLOR 2012, EFTER DEMOGRAFI OCH UTBILDNING (PROCENT)**

	Mycket stort	Ganska stort	Varken eller	Ganska litet	Mycket litet	Summa procent	Antal svar
<b>Samtliga</b>	8	46	39	5	1	100	5887
<b>Kön</b>							
Kvinna	8	47	40	5	1	100	3016
Man	9	45	39	6	2	100	2871
<b>Ålder</b>							
16–19 år	23	49	22	4	2	100	236
20–29 år	14	54	25	5	1	100	667
30–39 år	11	52	33	4	1	100	711
40–49 år	9	47	39	4	1	100	1013
50–64 år	4	42	46	6	1	100	1664
65–85 år						100	1596
<b>Boendeplats</b>							
Ren landsbygd	6	43	43	6	2	100	872
Mindre tätort	7	43	42	6	2	100	1145
Stad/större tätort	9	46	40	5	1	100	2800
Sthlm, Gbg, Malmö	10	50	33	5	1	100	954
<b>Utbildning<sup>1</sup></b>							
Låg	5	31	52	8	4	100	1093
Medellåg	8	42	45	5	1	100	1830
Medelhög	9	48	37	5	1	100	1301
Hög	10	59	27	3	0*	100	1568
<b>Utbildningens inriktning</b>							
Ekonomi/handel/adm	7	47	43	3	1	100	938
Estetisk/design/hantverk/konst/hum/kultur/media/journalistik/reklam	11	52	31	5	1	100	359
Hälso-/sjukvård	6	48	39	5	1	100	628
Teknik/byggteknik/industri/transport/naturvet/data	10	47	38	5	1	100	1447
Pedagogik	9	59	29	3	0	100	380
Samhällsvet/juridik/socialt arbete/omsorg/psykologi	11	49	35	5	1	100	556

**Kommentar:** Svartalternativen framgår av tabellens redovisning. Procentandelarna baseras på de som besvarat respektive enkätfråga. Svartsbortfallet varierar 2010 mellan 2 och 3 procent.

**Noter:** <sup>1</sup>'Låg' motsvarar max grundskola eller motsvarande; 'medellåg' motsvarar studier vid/examen från gymnasium/folkhögskola eller motsvarande; 'medelhög' motsvarar eftergymnasial utbildning utan högskole-/universitetsexamen; 'hög' motsvarar examen från högskola/universitet.

**Källa:** Den nationella SOM-undersökningen 2012.

**TABELL 1B: FÖRTROENDE FÖR UNIVERSITET/HÖGSKOLOR 2012, EFTER POLITISKT INTRESSE OCH POLITISK ORIENTERING (PROCENT)**

	Mycket stort	Ganska stort	Varken eller	Ganska litet	Mycket litet	Summa procent	Antal svar
<b>Samtliga</b>	8	46	39	5	1	100	5887
<b>Politiskt intresse</b>							
Mycket intresserad	13	50	31	5	2	100	741
Ganska intresserad	8	51	36	5	1	100	2541
Inte intresserad <sup>2</sup>	7	40	46	6	2	100	2570
<b>Partisynpati</b>							
Vänsterpartiet (V)	5	50	41	3	1	100	294
Socialdemokraterna (S)	8	43	43	6	2	100	1791
Miljöpartiet (Mp)	11	52	32	5	1	100	538
Centerpartiet (C)	5	48	40	6	1	100	208
Folkpartiet (Fp)	12	57	27	4	0*	100	330
Kristdemokraterna (Kd) <sup>1</sup>	9	43	45	2	1	100	170
Moderaterna (M)	9	49	38	4	1	100	1665
Sverigedemokraterna (Sd)	4	36	45	11	4	100	393
Annat parti <sup>1</sup>	6	38	45	8	4	100	139

**Noter:** <sup>1</sup>Observera det begränsade antalet svars personer.

<sup>2</sup>Avser svarsalternativen 'Inte särskilt intresserad' och 'Inte alls intresserad' samt svarsbortfall på frågan. Se vidare kommentar till tabell 1a.\* Det finns respondenter i denna kategori som dock inte syns vid avrundning till närmaste heltal.

**Källa:** Den nationella SOM-undersökningen 2012.



**TABELL 2A: FÖRTROENDE FÖR FORSKARE 2002–2012  
(PROCENT)**

	Mycket stort	Ganska stort	Varken eller	Ganska litet	Mycket litet	Ingen uppfattning	Summa procent
2002	18	49	21	2	1	9	100
2003	14	40	24	3	1	18	100
2004	17	49	22	3	0	9	100
2005	9	37	27	3	1	23	100
2006	10	38	27	2	1	22	100
2007	16	46	27	3	1	7	100
2008	13	45	27	3	1	11	100
2009 <sup>1</sup>	-	-	-	-	-	-	-
2010	12	39	22	2	1	24	100
2011	12	37	25	2	1	23	100
2012	16	45	29	3	1	7	100

**Kommentar:** Frågan lyder: 'Allmänt sett, hur stort förtroende har du för det sätt på vilket följande grupper sköter sitt arbete?' Svartalternativen är 'Mycket stort förtroende'; 'Ganska stort förtroende'; 'Varken stort eller litet förtroende'; 'Ganska litet förtroende'; 'Mycket litet förtroende' respektive 'Ingen uppfattning'. Procentandelarna baseras på de som besvarat respektive delfråga (inkl. de utan uppfattning). Svartsbortfallet varierar 2011 mellan 2 och 3 procent.

**Noter:** <sup>1</sup> Frågan ställdes ej 2009.

**Källa:** Den nationella SOM-undersökningen.

**TABELL 2B: FÖRTROENDE FÖR FORSKARE 2012, EFTER DEMOGRAFI OCH UTBILDNING (PROCENT)**

	Mycket stort	Ganska stort	Varken eller	Ganska litet	Mycket litet	Ingen uppfattning	Summa procent	Antal svar
<b>Samtliga</b>	16	45	29	3	1	7	100	1551
<b>Kön</b>								
Kvinna	15	45	28	3	0*	9	100	768
Man	16	44	30	3	2	5	100	743
<b>Ålder</b>								
16–19 år <sup>1</sup>	28	40	24	0	2	6	100	67
20–29 år	22	45	26	1	2	5	100	176
30–39 år	16	51	25	3	2	4	100	202
40–49 år	14	51	25	2	1	7	100	255
50–64 år	13	43	35	3	0*	7	100	408
65–85 år	15	39	31	5	1	10	100	403
<b>Boendeplats</b>								
Ren landsbygd	12	42	34	3	1	9	100	200
Mindre tätort	14	45	29	2	3	7	100	294
Stad/större tätort	17	44	28	3	0*	8	100	744
Sthlm, Gbg, Malmö	17	49	26	3	0	5	100	246
<b>Utbildning<sup>2</sup></b>								
Låg	14	33	32	5	1	14	100	291
Medellåg	16	39	32	3	2	8	100	458
Medelhög	17	47	27	3	1	6	100	333
Hög	15	57	25	2	0	2	100	401
<b>Utbildningens inriktning</b>								
Ekonomi/handel/adm	16	46	29	2	0	7	100	228
Estetisk/design/hantverk/konst/hum/kultur/media/journalistik/reklam	19	52	23	2	1	2	100	103
Hälsa-/sjukvård	14	53	25	1	0	7	100	169
Teknik/byggtekn/industri/transp/natvet/mat/data	18	43	29	3	1	6	100	360
Pedagogik	14	49	31	1	1	3	100	87
Samhällsv/juridik/soc arb/omsorg/psykologi	15	48	29	3	0	5	100	133

**Kommentar:** Se kommentar till tabell 2a.

**Noter:** \* Det finns respondenter i denna kategori som dock inte syns vid avrundning till närmaste heltal. <sup>1</sup> Observera det begränsade antalet svarspersoner i vissa grupper. <sup>2</sup> 'Låg' motsvarar max grundskola eller motsvarande; 'Medellåg' motsvarar studier vid/examen från gymnasium/folkhögskola eller motsvarande; 'Medelhög' motsvarar eftergymnasial utbildning utan högskole-/universitetsexamen; 'Hög' motsvarar examen från högskola/universitet.

**Källa:** Den nationella SOM-undersökningen 2012.

**TABELL2C: FÖRTROENDE FÖR FORSKARE 2012, EFTER POLITISKT INTRESSE OCH POLITISK ORIENTERING (PROCENT)**

	Mycket stort	Ganska stort	Varken eller	Ganska litet	Mycket litet	Ingen uppfattning	Summa procent	Antal svar
<b>Samtliga</b>	16	45	29	3	1	7	100	1551
<b>Politiskt intresse</b>								
Mycket intresserad	25	45	23	4	0	3	100	183
Ganska intresserad	16	48	28	2	1	5	100	626
Inte intresserad <sup>2</sup>	13	41	32	3	1	9	100	689
<b>Partisynpati</b>								
Vänsterpartiet (V) <sup>1</sup>	17	46	26	4	0	8	100	77
Socialdemokraterna (S)	14	42	31	3	1	9	100	456
Miljöpartiet (Mp)	14	59	20	1	1	4	100	139
Centerpartiet (C) <sup>1</sup>	11	43	34	6	0	6	100	53
Folkpartiet (Fp) <sup>1</sup>	22	53	15	2	3	5	100	87
Kristdemokraterna (Kd) <sup>1</sup>	15	31	46	0	0	8	100	39
Moderaterna (M)	17	46	31	2	0*	5	100	420
Sverigedemokraterna (Sd)	16	29	33	5	5	12	100	100
Annat parti <sup>1</sup>	16	51	24	5	0	3	100	37

**Kommentar:** Se vidare kommentar till tabell 2b.

**Noter:** \* Det finns respondenter i denna kategori som dock inte syns vid avrundning till närmaste heltal.

<sup>1</sup> Observera det begränsade antalet svarpersoner. <sup>2</sup> Avser svartalternativen 'Inte särskilt intresserad' eller 'Inte alls intresserad' samt svartsbortfall på frågan.

**Källa:** Den nationella SOM-undersökningen 2012.

**TABELL 3A: FÖRTROENDE FÖR FORSKNING INOM OLIKA OMRÅDEN 2002–2012 (PROCENT)**

Område	Mycket stort	Ganska stort	Varken eller	Ganska litet	Mycket litet	Ingen uppfattning	Summa procent	Antal svar
<b>Medicin</b>								
2002	35	49	9	2	0	5	100	1721
2003	41	44	8	1	0	6	100	1754
2004	30	51	9	2	0	8	100	1701
2005	33	45	11	1	1	9	100	1661
2006	32	48	10	1	0	9	100	1580
2007	29	52	11	2	0	6	100	1607
2008	31	49	9	1	1	9	100	1534
2009	31	47	10	2	1	9	100	1544
2010	31	46	10	2	1	10	100	1582
2011	21	43	14	2	1	19	100	1548
2012	25	47	16	2	0*	10	100	1518
<b>Teknik</b>								
2002	24	48	16	1	0	11	100	1709
2003	30	41	14	1	0	14	100	1741
2004	23	50	14	1	0	12	100	1689
2005	23	47	14	2	0	14	100	1645
2006	23	46	16	1	0	14	100	1560
2007	23	48	15	1	0	13	100	1589
2008	23	49	14	1	0	13	100	1523
2009	24	45	16	1	0	14	100	1528
2010	23	47	13	1	0	16	100	1582
2011	15	38	19	1	1	26	100	1534
2012	16	41	23	1	0*	18	100	1506
<b>Naturvetenskap</b>								
2002	18	45	22	1	0	14	100	1705
2003	25	43	16	1	0	15	100	1742
2004	18	50	17	1	0	14	100	1697
2005	20	43	20	1	0	16	100	1643
2006	19	45	20	1	0	15	100	1566
2007	19	45	19	1	0	16	100	1593
2008	20	45	18	1	1	15	100	1525
2009	20	44	18	2	1	15	100	1536
2010	20	41	18	1	0	20	100	1582
2011	12	36	22	1	1	28	100	1539
2012	15	41	25	1	0*	18	100	1505

Område	Mycket stort	Ganska stort	Varken eller	Ganska litet	Mycket litet	Ingen uppfattning	Summa procent	Antal svar
<b>Samhällsvetenskap</b>								
2002	11	37	33	2	1	16	100	1696
2003	15	37	27	3	1	17	100	1735
2004	10	41	29	3	0	17	100	1685
2005	11	33	31	4	1	20	100	1642
2006	10	39	30	3	1	17	100	1562
2007	10	36	31	3	1	19	100	1585
2008	12	38	29	3	1	17	100	1524
2009	11	38	28	4	1	18	100	1530
2010	12	35	29	3	1	21	100	1582
2011	8	29	30	3	1	29	100	1533
2012	8	32	35	4	1	20	100	1504
<b>Utbildningsvetenskap</b>								
2004	9	34	26	5	1	25	100	1691
2005	9	28	28	4	2	29	100	1641
2006	8	29	29	5	2	27	100	1560
2007	8	28	28	5	1	30	100	1590
2008	8	30	26	5	2	29	100	1525
2009	8	30	27	6	2	27	100	1536
2010	10	29	24	6	1	30	100	1582
2011	6	25	27	5	1	36	100	1535
2012	7	25	35	6	2	26	100	1509
<b>Humaniora</b>								
2002	9	28	29	4	1	29	100	1690
2003	13	27	24	3	1	32	100	1739
2004	8	30	26	4	0	32	100	1681
2005	8	26	26	3	1	36	100	1634
2006	8	27	28	3	1	33	100	1554
2007	8	25	26	4	0	36	100	1589
2008	9	28	23	3	1	36	100	1524
2009	8	27	26	4	1	34	100	1528
2010	10	26	24	3	0	37	100	1582
2011	6	24	28	3	1	38	100	1532
2012	7	24	35	5	2	29	100	1503

**Kommentar:** Frågan lyder: 'Allmänt sett, vilket förtroende har du för den forskning som bedrivs inom Sverige inom följande områden?'. Svartalternativen är 'Mycket stort förtroende'; 'Ganska stort förtroende'; 'Varken stort eller litet förtroende'; 'Ganska litet förtroende'; 'Mycket litet förtroende' respektive 'Ingen uppfattning'. Procentandelarna baseras på de som besvarat respektive delfråga (inkl. de utan uppfattning). Svartsbortfallet varierar 2011 mellan 2 och 3 procent.

**Noter:** \* Det finns respondenter i denna kategori som dock inte syns vid avrundning till närmaste heltal.

**Källa:** De nationella SOM-undersökningarna 2002–2012.

**TABELL 3B: MYCKET ELLER GANSKA STORT FÖRTROENDE FÖR FORSKNING INOM OLIKA OMRÅDEN 2012, EFTER DEMOGRAFI OCH UTBILDNING (PROCENT)**

	Medicin	Teknik	Naturvetenskap	Samhällsvetenskap	Utbildningsvetenskap	Humaniora	Minsta antal svar
<b>Samtliga</b>	72	58	56	40	32	30	1503
<b>Kön</b>							
Kvinna	72	50	53	41	35	33	761
Man	72	66	58	39	29	28	739
<b>Ålder</b>							
16–19 år <sup>1</sup>	64	57	56	46	37	31	69
20–29 år	64	54	49	42	37	37	174
30–39 år	70	64	61	47	39	38	200
40–49 år	72	61	58	45	37	35	252
50–64 år	76	58	57	39	28	27	405
65–85 år	74	53	53	34	25	25	396
<b>Boendeplats</b>							
Ren landsbygd	72	51	51	34	30	27	200
Mindre tätort	69	52	51	36	25	24	292
Stad/större tätort	73	59	57	41	32	31	743
Sthlm, Gbg, Malmö	75	65	60	47	40	38	242
<b>Utbildning<sup>2</sup></b>							
Låg	65	41	40	31	24	19	287
Medellåg	68	59	54	41	31	28	461
Medelhög	74	60	56	39	35	35	328
Hög	82	68	70	48	37	39	399
<b>Utbildningens inriktning</b>							
Ekonomi/handel/adm	76	59	58	42	31	30	226
Estetisk/design/hantverk/konst/hum/kultur/media/journalistik/reklam <sup>1</sup>	75	62	58	47	43	50	103
Hälso-/sjukvård	78	51	59	38	28	29	164
Teknik/byggtekn/industri/transp/natvet/mat/data	72	71	62	39	28	27	362
Pedagogik	79	57	59	49	52	36	86
Samhällsv/juridik/soc arb/omsorg/psykologi	71	59	57	48	34	36	131

**Kommentar:** Se kommentar till tabell 3a.

**Noter:** <sup>1</sup> Observera det begränsade antalet svars personer i vissa grupper.

<sup>2</sup> 'Låg' motsvarar max grundskola eller motsvarande; 'Medellåg' motsvarar studier vid/examen från gymnasium/folkhögskola eller motsvarande; 'Medelhög' motsvarar eftergymnasial utbildning utan högskole-/universitetsexamen; 'Hög' motsvarar examen från högskola/universitet.

**Källa:** Den nationella SOM-undersökningen 2012.

**TABELL 3C: MYCKET ELLER GANSKA STORT FÖRTROENDE FÖR FORSKNING INOM OLIKA OMRÅDEN 2012, EFTER POLITISKT INTRESSE OCH POLITISK ORIENTERING (PROCENT)**

	Medicin	Teknik	Natur- vetenskap	Samhälls- vetenskap	Utbildnings- vetenskap	Huma- niora	Minsta antal svar
<b>Samtliga</b>	72	58	56	40	32	30	1503
<b>Politiskt intresse</b>							
Mycket intresserad	79	71	70	51	35	36	178
Ganska intresserad	79	65	64	46	36	35	617
Inte intresserad <sup>2</sup>	65	48	45	33	28	24	693
<b>Partisynpati</b>							
Vänsterpartiet (V) <sup>1</sup>	77	60	67	51	36	37	78
Socialdemokraterna (S)	72	53	51	40	32	29	454
Miljöpartiet (Mp)	71	63	60	45	38	40	137
Centerpartiet (C) <sup>1</sup>	83	58	60	47	30	29	51
Folkpartiet (Fp) <sup>1</sup>	77	63	67	43	38	40	86
Kristdemokraterna (Kd) <sup>1</sup>	78	54	57	41	38	24	37
Moderaterna (M)	78	66	61	43	33	31	411
Sverigedemokraterna (Sd) <sup>1</sup>	54	41	35	24	18	20	99
Annat parti <sup>1</sup>	64	58	61	33	31	31	36

**Kommentar:** Se kommentar till tabell 3a.

**Noter:** <sup>1</sup> Observera det begränsade antalet svars personer i vissa grupper.

<sup>2</sup> Avser svarsalternativen 'Inte särskilt intresserad' och 'Inte alls intresserad' samt svarsbortfall på frågan.

**Källa:** Den nationella SOM-undersökningen 2012.

**TABELL 3D: MYCKET ELLER GANSKA STORT FÖRTROENDE FÖR FORSKNING INOM OLIKA OMRÅDEN 2012, EFTER NYHETSKONSUMTION (PROCENT)**

	Medicin	Teknik	Naturvetenskap	Samhällsvetenskap	Utbildningsvetenskap	Humaniora	Minsta antal svar
<b>Samtliga</b>	72	58	56	40	32	30	1503
<b>Tar del av Ekot</b>							
Dagligen	76	59	59	41	29	29	254
3–6 dagar/v	74	67	63	44	33	34	227
1–2 dagar/v	80	67	61	44	32	31	144
Mer sällan	73	58	55	39	31	28	376
Aldrig <sup>1</sup>	67	49	50	38	34	31	493
<b>Tar del av nationella nyheter i SVT/TV4<sup>3</sup></b>							
Dagligen	74	56	54	41	32	30	597
5–6 dagar/v	76	60	54	39	28	28	237
Minst 1 dag/v	74	58	56	40	32	30	1308
Mer sällan/aldrig <sup>1</sup>	62	53	56	39	34	32	191
<b>Morgontidningsläsning<sup>2</sup></b>							
7 dagar/v	79	63	62	44	32	32	507
5–6 dagar/v	73	58	55	36	28	26	429
Minst 1 dag/v	75	60	59	42	33	31	1189
Mer sällan/aldrig <sup>1</sup>	60	48	44	34	30	27	312
<b>Kvällstidningsläsning<sup>2</sup></b>							
6–7 dagar/v	72	58	56	43	33	32	364
3–5 dagar/v	74	62	56	43	32	33	273
1–2 dagar/v	68	54	52	36	30	24	238
Mer sällan	74	59	58	42	36	34	383
Aldrig <sup>1</sup>	71	53	54	36	26	27	241

**Kommentar:** Se vidare kommentar till tabell 3a.

**Noter:** <sup>1</sup> Inkluderar svarsbortfall på frågan. (Ej svar på del av fråga = Aldrig)

<sup>2</sup> Avser pappers- eller nättidningsläsning.

<sup>3</sup> Avser Aktuellt/Rapport och TV4 Nyheterna.

**Källa:** Den nationella SOM-undersökningen 2012.



**TABELL 4A: UPPFATTNING OM PRIORITERING AV FORSKNINGSSOMRÅDEN I SVERIGE 2002–2012 (PROCENT)**

Område	Mycket viktigt	Ganska viktigt	Inte särskilt viktigt	Inte alls viktigt	Ingen uppfattning	Summa procent
<b>Cancer</b>						
2002	78	17	3	0	2	100
2003	81	15	2	0	2	100
2006	79	17	2	0	2	100
2008	79	17	2	0	2	100
2009	73	20	3	0	4	100
2010	74	19	3	0	4	100
2012	74	20	3	1	3	100
<b>Hjärt-/lungsjukdomar</b>						
2007	67	25	4	0	4	100
2011	69	25	2	1	3	100
<b>Miljö</b>						
2002	57	34	5	0	4	100
2003	58	32	6	1	3	100
2004	51	37	6	1	5	100
2005	49	37	6	1	7	100
2006	53	37	7	1	2	100
2007	60	31	4	0	5	100
2008	59	33	5	1	2	100
2009	61	29	4	1	4	100
2010	54	34	5	2	5	100
2011	52	36	7	1	4	100
2012	52	36	6	1	5	100
<b>Reumatiska sjukdomar</b>						
2004	59	32	4	0	5	100
2008	55	37	5	0	3	100
2010	50	36	7	1	6	100
<b>Energi</b>						
2002	54	35	5	1	5	100
2005	52	33	6	1	8	100
2007	56	34	4	0	6	100
2008	79	17	2	0	2	100
2010	55	32	5	0	7	100
2012	55	34	4	1	6	100
<b>Klimat</b>						
2007	54	33	7	1	5	100
2012	43	38	11	2	6	100
<b>Teknik</b>						
2003	47	38	8	1	6	100
2011	31	48	12	1	8	100

Område	Mycket viktigt	Ganska viktigt	Inte särskilt viktigt	Inte alls viktigt	Ingen uppfattning	Summa procent
<b>Allergier</b>						
2005	37	42	11	1	9	100
2012	39	44	11	2	5	100
<b>Genteknik</b>						
2002	27	30	26	9	8	100
2003	35	29	20	9	7	100
2004	24	34	23	8	11	100
2005	20	30	24	12	14	100
2006	23	34	27	8	8	100
2007	21	34	26	7	12	100
2008	20	36	28	7	10	100
2009	21	33	26	8	12	100
2010	23	31	24	9	13	100
2011	19	36	24	9	12	100
2012	23	37	22	6	13	100
<b>Pedagogik</b>						
2002	35	44	12	2	7	100
2005	21	36	23	5	15	100
2007	20	38	24	4	14	100
2009	23	37	22	4	14	100
2011	28	38	18	4	12	100
<b>Hållbart fiske</b>						
2008	29	46	14	3	8	100
<b>IT</b>						
2002	28	44	17	2	9	100
2004	28	42	17	2	11	100
2006	21	39	27	4	9	100
2010	26	34	22	5	12	100
2012	22	41	23	3	10	100
<b>Transportteknik</b>						
2002	26	45	20	1	8	100
2005	27	44	16	2	11	100
2008	28	46	18	1	7	100
2010	28	44	16	2	10	100
<b>Nationalekonomi</b>						
2003	26	44	19	3	8	100
2007	18	41	25	3	13	100
2009	19	44	22	3	12	100
2010	23	39	24	3	11	100
2011	21	43	17	6	13	100
<b>Svenska språket</b>						
2005	22	30	27	10	11	100

Område	Mycket viktigt	Ganska viktigt	Inte särskilt viktigt	Inte alls viktigt	Ingen uppfattning	Summa procent
<b>Globalisering</b>						
2008	20	37	21	6	16	100
2012	25	37	21	4	13	100
<b>Företagsekonomi</b>						
2005	17	40	25	5	13	100
2012	15	40	28	5	12	100
<b>Historia</b>						
2002	10	29	42	11	8	100
2003	13	28	35	13	11	100
2006	9	22	47	13	9	100
2009	10	24	40	14	11	100
2010	11	22	37	15	14	100
2012	7	25	42	13	13	100
<b>Rymden</b>						
2004	9	25	40	14	12	100
2006	6	20	43	21	10	100
2007	7	17	39	25	12	100
2008	5	20	43	22	10	100
2009	8	18	39	24	11	100
2011	3	15	42	29	11	100
<b>Statsvetenskap</b>						
2006	9	32	36	9	14	100
<b>Arkeologi</b>						
2004	9	30	39	11	11	100
<b>Filosofi</b>						
2004	8	20	39	16	17	100
2008	5	16	42	21	16	100
<b>Design</b>						
2005	8	20	36	23	13	100
<b>Litteraturvetenskap</b>						
2007	6	20	40	19	15	100
2011	5	21	37	21	16	100
<b>Religiösa seder och bruk</b>						
2008	4	14	34	37	11	100
2011	4	14	36	32	14	100

**Kommentar:** Frågan lyder: 'Hur viktigt anser du det är att det i Sverige satsas på forskning på världsbästanivå inom följande områden?'. Svartalternativen framgår av tabellens redovisning. Procentandelarna baseras på de som besvarat respektive delfråga (inkl. de utan uppfattning). Svartsbortfallet varierar 2010 mellan 2 och 3 procent.

**Källa:** De nationella SOM-undersökningarna 2002–2012.

**TABELL 4B: MYCKET VIKTIGA FORSKNINGSOMRÅDEN ATT PRIORITERA I SVERIGE 2012, EFTER DEMOGRAFI OCH UTBILDNING (PROCENT)**

	Energi	Cancer	Miljö	Allergier	IT	Historia	Företagsek.	Genteknik	Klimat	Globalisering	Minsta antal svar
<b>Samtliga</b>	52	71	50	37	21	7	14	22	41	24	1498
<b>Kön</b>											
Kvinna	52	75	54	41	16	6	12	20	43	28	759
Man	58	66	45	32	27	8	16	24	39	19	739
<b>Ålder</b>											
16–19 år <sup>1</sup>	41	58	50	20	17	11	15	24	42	32	68
20–29 år	42	62	54	25	17	7	9	17	45	29	173
30–39 år	52	64	50	30	24	6	13	20	43	25	200
40–49 år	54	72	49	39	23	8	15	18	39	22	251
50–64 år	59	73	52	40	23	8	15	23	44	25	405
65–85 år	61	77	47	43	20	6	14	26	35	19	401
<b>Boendeplats</b>											
Ren landsbygd	53	69	45	41	21	7	15	20	36	21	198
Mindre tätort	56	76	51	43	17	6	13	21	40	20	292
Stad/större tätort	54	70	49	36	22	6	13	23	40	24	744
Sthlm, Gbg, Malmö	57	69	56	32	26	10	16	24	51	31	241
<b>Utbildning<sup>2</sup></b>											
Låg	53	74	46	42	15	7	13	17	33	20	289
Medellåg	53	74	51	37	22	7	15	22	42	26	456
Medelhög	55	67	49	38	22	7	13	26	40	24	329
Hög	59	71	54	33	25	8	14	23	48	24	399
<b>Utbildningens inriktning</b>											
Ekonomi/handel/adm	59	78	49	36	23	8	16	27	43	24	227
Estetisk/design/hantverk/konst/hum/kultur/media/journalistik/reklam <sup>1</sup>	54	69	54	29	21	9	12	19	51	31	102
Hälso-/sjukvård	49	73	56	43	16	3	10	24	48	24	163
Teknik/byggtekn/industri/transp/natvet/mat/data	59	66	45	30	28	6	14	23	37	18	361
Pedagogik	52	82	54	43	21	7	13	22	47	29	131
Samhällsv/juridik/soc arb/omsorg/psykologi	48	63	53	31	22	10	13	22	42	28	169

**Kommentar:** Resultaten avser andelen som svarat 'Mycket viktigt'. Se vidare kommentar till tabell 4a.

**Noter:** Resultaten avser andelen som svarat 'Mycket viktigt'. Se vidare kommentar till tabell 4a.

<sup>1</sup> Observera det begränsade antalet svars personer i vissa grupper.

<sup>2</sup> 'Låg' motsvarar max grundskola eller motsvarande; 'Medellåg' motsvarar studier vid/examen från gymnasium/folkhögskola eller motsvarande; 'Medelhög' motsvarar eftergymnasial utbildning utan högskole-/universitetsexamen; 'Hög' motsvarar examen från högskola/universitet.

**Källa:** Den nationella SOM-undersökningen 2012.

**TABELL 4C: MYCKET VIKTIGA FORSKNINGSSOMRÅDEN ATT PRIORITERA I SVERIGE 2012, EFTER POLITISKT INTRESSE OCH POLITISK ORIENTERING (PROCENT)**

	Energi	Cancer	Miljö	Allergier	IT	Historia	Företagsek.	Genteknik	Klimat	Globalisering	Minsta antal svar
<b>Samtliga</b>	52	71	50	37	21	7	14	22	41	24	1498
<b>Politiskt intresse</b>											
Mycket intresserad	73	75	60	39	36	15	22	38	51	34	177
Ganska intresserad	63	71	53	37	24	7	15	26	44	23	614
Inte intresserad <sup>2</sup>	43	70	45	36	15	5	11	14	36	22	689
<b>Partisympati</b>											
Vänsterpartiet (V) <sup>1</sup>	55	67	54	41	22	13	15	24	39	30	75
Socialdemokraterna (S)	53	75	53	42	17	7	12	19	42	26	451
Miljöpartiet (Mp)	59	61	66	26	15	7	12	17	57	31	137
Centerpartiet (C) <sup>1</sup>	47	68	57	30	17	2	17	15	49	17	52
Folkpartiet (Fp) <sup>1</sup>	63	74	45	39	30	8	20	33	44	18	84
Kristdemokraterna (Kd)	58	59	33	33	13	5	15	10	39	5	36
Moderaterna (M)	60	75	47	36	28	6	16	26	36	23	412
Sverigedemokraterna (Sd)	45	70	38	40	19	10	15	20	30	18	97
Annat parti <sup>1</sup>	47	51	43	3046	27	8	8	22	30	22	36

**Kommentar:** Resultaten avser andelen som svarat 'Mycket viktigt'. Se vidare kommentar till tabell 4a.

**Noter:** Resultaten avser andelen som svarat 'Mycket viktigt'. Se vidare kommentar till tabell 4a.

<sup>1</sup> Observera det begränsade antalet svarspersoner i vissa grupper.

<sup>2</sup> Avser svarsalternativen 'Inte särskilt intresserad' och 'Inte alls intresserad' samt svarsbortfall på frågan.

**Källa:** Den nationella SOM-undersökningen 2012.

**TABELL 4D: MYCKET VIKTIGA FORSKNINGSSOMRÅDEN ATT PRIORITERA I SVERIGE 2012, EFTER NYHETSKONSUMTION (PROCENT)**

	Energi	Cancer	Miljö	Allergier	IT	Historia	Företagsek.	Genteknik	Klimat	Globalisering	Minsta antal svar
<b>Samtliga</b>	52	71	50	37	21	7	14	22	41	24	1498
<b>Tar del av Ekot</b>											
Dagligen	67	79	55	46	24	9	18	30	45	23	254
3-6 dagar/v	55	68	48	33	24	6	14	23	40	21	227
1-2 dagar/v	61	69	56	34	26	5	12	21	47	22	144
Mer sällan	51	67	48	36	22	6	14	19	39	25	377
Aldrig <sup>1</sup>	51	71	48	35	17	8	12	20	39	25	491
<b>Tar del av nationella nyheter i SVT/TV4<sup>3</sup></b>											
Dagligen	61	79	52	44	22	9	15	26	41	26	599
5-6 dagar/v	55	75	47	38	22	5	11	24	39	24	238
Minst 1 dag/v	56	72	50	38	21	7	14	23	41	24	1306
Mer sällan/aldrig <sup>1</sup>	51	62	46	28	20	9	14	18	40	21	190
<b>Morgontidningsläsning<sup>3</sup></b>											
Dagligen	63	74	53	38	26	8	15	28	44	25	510
5-6 dagar/v	52	71	48	38	18	6	15	19	38	20	430
Minst 1 dag/v	57	72	51	37	22	7	15	23	42	24	1192
Mer sällan/aldrig <sup>1</sup>	46	64	45	34	19	8	11	17	37	24	306
<b>Kvällstidningsläsning<sup>2</sup></b>											
6-7 dagar i veckan	54	76	47	36	25	7	14	25	39	24	362
3-5 dagar i veckan	51	71	52	35	21	7	10	23	42	25	273
1-2 dagar i veckan	56	71	48	37	21	4	15	17	37	24	239
Mer sällan	56	69	50	35	18	8	16	24	44	24	380
Aldrig <sup>1</sup>	57	66	53	42	22	7	14	20	41	21	239

**Kommentar:** Resultaten avser andelen som svarat 'Mycket viktigt'. Se vidare kommentar till tabell 4a.

**Noter:** Resultaten avser andelen som svarat 'Mycket viktigt'. Se vidare kommentar till tabell 4a.

<sup>1</sup> Inkluderar svarsbortfall på frågan.

<sup>2</sup> Avser pappers- eller nättidningsläsning.

<sup>3</sup> Avser Aktuellt/Rapport och TV4 Nyheterna.

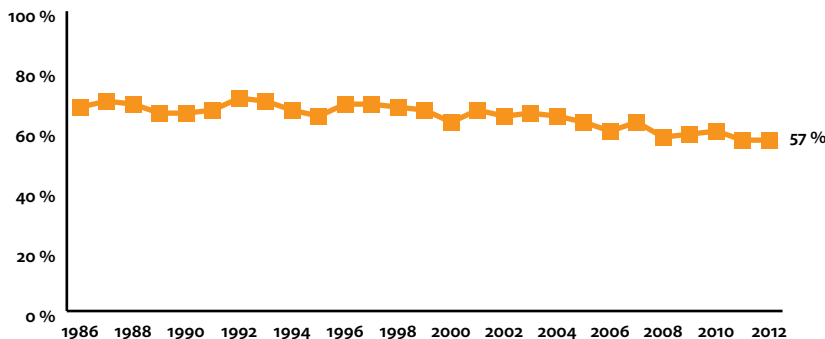
**Källa:** Den nationella SOM-undersökningen 2012.



# 3.

Om undersökningen





**Figur 5. Svarsfrekvens i den nationella undersökningen, 1986–2012 (procent av nettourvalet)**

### INFORMATION OM DEN NATIONELLA SOM-UNDERSÖKNINGEN

SOM-institutet vid Göteborgs universitet genomför varje höst sedan 1986 en nationell frågeundersökning i syfte att kartlägga den svenska allmänhetens vanor och attityder på temat Samhälle, Opinion och Medier. Data samlas in via postala enkäter, och varje undersökning genomförs under i huvudsak samma förutsättningar för att resultaten från de olika åren ska vara jämförbara.

SOM-institutet är en samverkan mellan två forskningsenheter vid Göteborgs universitet: Institutionen för journalistik, medier och kommunikation (JMG) samt Statsvetenskapliga institutionen. En rad forskningsprojekt samverkar med SOM-undersökningarna – flertalet med förankring i någon av dessa institutioner, men även externa projekt och andra aktörer deltar regelbundet.

Resultaten från SOM-undersökningarna redovisas i årliga publikationer där de medverkande forskarna presenterar analyser baserade på de senaste resultaten, med fokus, där det är möjligt, på långsiktiga opinions- och medietrender. Information om den nationella SOM-undersökningen 2012 publiceras i Frida Vernersdotter *Den nationella SOM-undersökningen 2012*, i Lennart Weibull, Henrik Oscarsson & Annika Bergström (red.) *Vägskäl*, som ges ut av SOM-institutet i juni 2013.

### UNDERSÖKNINGENS UPPLÄGGNING

Den nationella SOM-undersökningen har sedan starten 1986 genomförts i form av en postenkät riktad till ett systematiskt sannolikhetsurval av Sveriges befolkning. Från och med 2009 års undersökning är åldersintervallet 16–85 år (i de nationella SOM-undersökningarna 2000–2008 var åldersintervallet 15–85 år; 1992–1999 15–80 år; 1986–1991: 15–75 år). Utländska medborgare har ingått i urvalet sedan 1992.

Omfattningen av undersökningen har ökat efterhand både vad gäller antalet frågor och antalet svarspersoner. Från och med 2012 utgörs den nationella SOM-undersökningen av fyra parallella riksrepresentativa delundersökningar, vilka baseras på ett urval om vardera 3 000 personer, det vill säga totalt 12 000 personer. Datainsamlingen för de fyra formulärens genomförs under identiska förutsättningar. I formulär 1 är frågornas tonvikt på politik och samhälle; formulär 2 har tonvikt på frågor om medier och kultur; formulär 3 på livsstil och hälsa; formulär 4 på ekonomi och välfärd. Ungefär en fjärdedel av frågorna är gemensamma för samtliga fyra formulär.

Frågorna om *Vetenskapen i Samhället* ingick i formulär 3.

Fältarbetet för undersökningen följer i huvudsak samma upplägg år från år. Huvuddelen av datainsamlingsarbetet genomförs under hösten. Enkäten skickas

ut i slutet av september månad. Under resterande del av fältperioden genomförs successivt en serie påminnelseinsatser postalt och per telefon. Fältarbetet avslutas senast under januari/februari månad. Redan vid novembers utgång har i allmänhet drygt 90 procent av dem som slutligen kommer att medverka skickat tillbaka sin enkät.

### SVARSFREKVENNS OCH BORTFALL

SOM-undersökningarna har sedan starten 1986 haft en relativt hög svarsfrekvens. För samhällsvetenskapliga postenkäter har svarsfrekvensen brukat ligga på mellan 60 och 70 procent, men det har under senare år blivit svårare att nå dessa nivåer. Figuren ovan illustrerar förändringen i svarsmönster för den nationella SOM-undersökningen år 1986–2012.

Svarsfrekvensen (netto) för den senaste nationella SOM-undersökningen 2012 är 57 procent; 55 procent för formulär 1, 58 procent för formulär 2, 57 procent för formulär 3, och 57 procent för formulär 4.

De jämförelser som gjorts mellan svarspersonernas och befolkningens demografiska sammansättning visar att SOM-undersökningens respondenter sammantaget speglar Sveriges befolkning väl. Den största skevheten som kan observeras gäller ålderssammansättningen, med en viss underrepresentation av yngre i undersökningen.

## DE NATIONELLA SOM-UNDERSÖKNINGARNAS UPPLÄGG, 1986–2012

År	Urvalsmetod	Antal formulär	Total urvalsstorlek	Medborgarskap	Åldrar
1986	Systematiskt sannolikhetsurval	1	2 500	Både sv. & utl.	15–75 år
1987–1998	"	"	"	Endast sv.	"
1989	"	"	"	Både sv. & utl.	"
1990–1991	"	"	"	Endast sv.	"
1992–1995	"	"	2 800	Både sv. & utl.	15–80 år
1996	"	"	2 841	"	"
1997	"	"	2 800	"	"
1998	"	2	5 600	"	16–80 år
1999	"	"	"	"	"
2000–2005	"	"	6 000	"	15–85 år
2006	"	"	6 050	"	"
2007	"	"	6 000	"	"
2008	"	"	"	"	"
2009	"	3	9 000	"	16–85 år
2010	"	"	"	"	"
2011	"	"	"	"	"
2012	"	4	12 000	"	"

## SVARANDE OCH BORTFALL I RIKS-SOM-UNDERSÖKNINGEN 2012

	Formulär 1	Formulär 2	Formulär 3	Formulär 4	Totalt
Ursprungligt urval (brutto)	3 000	3 000	3 000	3 000	12 000
Bortdefinierade (naturligt bortfall)	238	208	222	235	903
Nettourval	2 762	2 792	2 778	2 765	11 097
Ej anträffade/svarsvägrare	1 238	1 161	1 187	1 222	4 799
Antal svarande	1 524	1 631	1 591	1 543	6 298
Svarsfrekvens: brutto	51 %	54 %	53 %	51 %	52 %
Svarsfrekvens: netto	55 %	58 %	57 %	56 %	57 %

**Kommentar:** Med naturligt bortfall avses adress okänd, avflyttad; sjuk, institutionell vård; bortrest under fältperioden, studier/militärtjänstgöring på annan ort; ej svensktalande, ej kommunicerbar; bosatt/studerar/arbetar utomlands; förståndshandikappad; avliden.



Den ideella föreningen **Vetenskap & Allmänhet, VA**, bildades 2002 för att främja dialog och öppenhet mellan allmänhet och forskare. VA har tre huvuduppgifter:

**Kunskapsutveckling:**

- opinionsundersökningar
- studier av samhällsgruppers syn på forskning och kontakter med forskare
- kartläggningar av samverkan forskare–omvärld
- metoder för dialog

**Samtal och aktiviteter** i nya former om forskning och forskningskommunikation

**Kommunikation** av andras och egna kunskaper och erfarenheter.

VA har ett 80-tal medlemsorganisationer som t.ex. myndigheter, högskolor, företag, folkbildningsorganisationer, fackförbund och forskningsfinansiärer. Dessutom finns individuella medlemmar.

Verksamheten finansieras av medlemsavgifter, fondmedel för olika projekt och ett bidrag från Utbildningsdepartementet.

**Läs mer på [www.v-a.se](http://www.v-a.se)**

**va-rapport 2013:2**



**Vetenskap & Allmänhet**