



Vetenskapen i Samhället

– resultat från SOM-undersökningen 2013

VA-rapport 2014:2

FÖRORD

Människors attityder till forskare och forskning påverkar förutsättningarna för att kunna åstadkomma dialog och samverkan mellan forskare och det omgivande samhället.

Vetenskap & Allmänhet, VA, arbetar långsiktigt för att *främja dialog och öppenhet mellan allmänhet och forskare*. Vi vill öka samverkan, utveckla kunskap om allmänhetens syn på forskning och forskningsbehov, forskningens förutsättningar, metoder och resultat, samt metoder för kommunikation om forskning. Målsättningen är att vara en ledande kunskapsnod för forskningskommunikation och samverkansuppbyggnadens alla dimensioner.

I projektet *Vetenskapen i Samhället* studerar VA och SOM-institutet vid Göteborgs universitet sedan 2002 opinionen i Sverige på det vetenskapliga området. Sedan 2011 medverkar också Göteborgs universitet, Lunds universitet och Uppsala universitet i projektet. Samarbetet leds vid SOM-institutet av föreståndaren professor Henrik Oscarsson, tillsammans med undersökningsledarna docent Annika Bergström och fil.dr. Ulrika Andersson.

Enkäter sändes hösten 2013 per post till ett riksrepresentativt urval av den svenska befolkningen mellan 16 och 85 år. De 1 628 svaren (52 procent av de tillfrågade) har bearbetats och analyserats under 2014. I denna skrift, *Vetenskapen i Samhället – resultat från SOM-undersökningen 2013*, VA-rapport 2014:2, presenteras resultaten. Analysen har gjorts av Ulrika Andersson.

Undersökningen har genomförts med stöd av Riksbankens Jubileumsfond samt Göteborgs universitet, Lunds universitet och Uppsala universitet. Rapporten får gärna citeras med angivande av VA som källa. Denna och övriga studier kan även hämtas från www.v-a.se.

Vi hoppas att resultaten kan bidra till diskussionen om forskningens roll i samhället och till att fler samtal mellan allmänhet och forskare kommer till stånd!

Vetenskap & Allmänhet i juni 2014



Cissi Billgren Askwall
Generalsekreterare



Maria Lindholm
Chefsutredare

med stöd från



Innehåll

1. Forskningsfusk och allmänhetens förtroende för forskning	6
Mediers makt över människors uppfattningar	7
Mediers rapportering om forskningsfusk 2002–2013	7
Allmänhetens förtroende för forskning	9
Medierapporteringens betydelse för forskningsförtroendet	11
Närhet spelar störst roll för forskningsförtroendet	12
Noter	13
Referenser	13
2. Tabellbilaga	14
3. Om undersökningen	32

I.

Forskningsfusk och allmänhetens
förtroende för forskning

Ulrika Andersson

Allmänhetens förtroende för forskning har under flera år varit dalande. Det har gällt såväl förtroendet för forskare som förtroendet för olika vetenskapsområden. Varför förtroendet tidigare har sjunkit har varit oklart, dock förefaller förtroendekurvan ha stabiliserats under de senaste två åren. En fråga som har dykt upp i sammanhanget är i vilken utsträckning mediernas rapportering om forskning och forskningsfusk har betydelse för människors förtroende för forskning och forskare. Påverkas människors uppfattning om forskning negativt om medierapporteringen om forskningsfusk ökar? Eller tycks människors förtroende företrädesvis vara förknippat med andra faktorer? Dessa frågor kommer att analyseras närmare i följande artikel.

MEDIERS MAKT ÖVER MÄNNISKORS UPPFATTNINGAR

Frågan om nyhetsmediers makt över allmänheten har varit aktuell ända sedan etableringen av de första moderna medierna. Åsikterna om hur stor mediernas makt egentligen är har dock varierat mellan olika tidsperioder och forskare. Walter Lippman (1922/1997) hävdade i början av 1900-talet att det som hade

störst betydelse för människors åsikter inte var verkligheten som sådan utan *bilden av verkligheten* så som den såg ut i människors huvuden. Denna pseudo-*verklighet* baserades enligt Lippman till stor del på sådant som rapporterats via media, vilket föranlett senare forskare att använda begreppet *medierad verklighet* (Nimmo och Combs, 1983). Det finns i huvudsak tre påverkansfaktorer som spelar roll för människors kunskaper och uppfattningar i olika frågor. Det handlar dels om egna direkta erfarenheter av en fråga eller tjänst, dels om erfarenheter som erhålls via andra människor (familj, vänner, arbetskamrater) och slutligen om den information och kunskap som förmedlas via media. För människor som saknar egen eller interpersonell erfarenhet av forskning är medierapporteringen, enligt detta perspektiv, den mest centrala källan för kunskap- och åsiktsbildning (jmf Bennet och Enteman, 2001; Nimmo och Combs, 1990; Asp, 1986).

Vid analyser av nyhetsmediers påverkanskraft tas ofta dagordningsteorin (*agenda setting*) som utgångspunkt, en teori som är sprungen ur forskning om mediernas inflytande över människors politiska uppfattningar och engagemang (jmf Preiss m.fl., 2007). Forskning har exempelvis påvisat att medier kan ha en betydande makt över vilka politiska

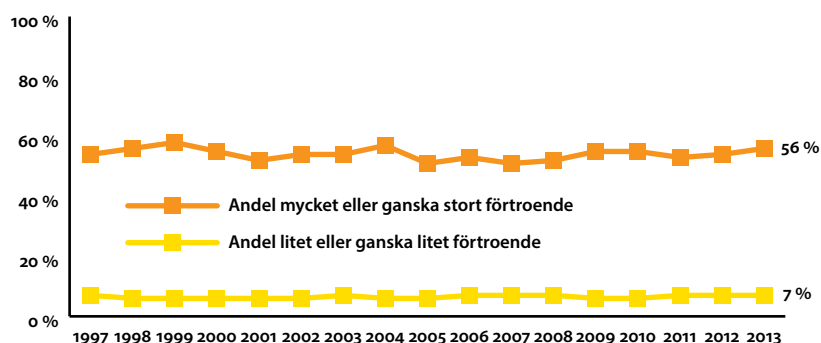
frågor människor tycker är viktiga i samband med valkampanjer (Wanta och Ghannem, 2007; McCombs, 2006; McCombs och Shaw, 1972) samt över hur människor uppfattar den politiska verkligheten (Callaghan och Schnell, 2005; Shanahan och Morgan, 1999; Iyengar, 1994). Vilken medieform som står för den största påverkan har det funnits något varierande uppfattningar om: en del forskare har framför allt framhållit dagpressens betydelse (McCombs och Shaw, 1972) medan andra företrädesvis har lyft fram televisionens påverkansmakt (Iyengar och Kinder, 2010; Shanahan & Morgan, 1999; Iyengar, Peters och Kinder, 1982).

MEDIERS RAPPORTERING OM FORSKNINGSFUSK 2002–2013

Givet att svenska folkets direkta erfarenhet av forskningsverksamhet är relativt liten – cirka 1 procent av befolkningen är exempelvis forskarutbildad (SCB, 2014) – finns det skäl att anta att de flesta människor får information om forskning via just medier. Longitudinella studier av människors förtroende för forskning och forskare har påvisat en signifikant nedgång i förtroendet under den senaste tioårsperioden (Holmberg och Weibull, 2013). I syfte att analysera i vilken mån medierapporteringen kan

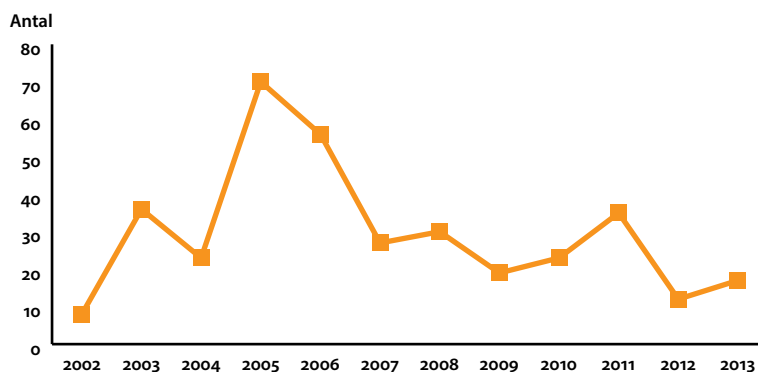
Figur 1. Förtroende för universitet och högskolor 1997–2013

Frågan lyder: *Allmänt sett, hur stort förtroende har du för det sätt på vilket följande institutioner och grupper sköter sitt arbete?*



Figur 2. Medierapportering om forskningsfusk 2002–2013 (antal artiklar/inslag per år)

Medierapportering om forskningsfusk under perioden 1 januari 2002 till 31 december 2013, sett till antalet publicerade artiklar/inslag. I studien ingår Dagens Nyheter, Svenska Dagbladet, Göteborgs-Posten, Sydsvenskan, Aftonbladet, Expressen, GT, Kvällsposten, Metro samt SVT Rapporters huvudsändning kl. 19.30.



förklara människors förändrade attityd till forskning har en systematisk innehållsanalys av svenska mediers rapportering av forskningsfusk under åren 2002–2013 genomförts. Studien har ingått som en del av forskningsprojektet *Vetenskapen i Samhället* som SOM-institutet sedan 2002 genomför i samarbete med Vetenskap & Allmänhet. Innehållsanalysen inkluderar ett urval av de största nyhetsmedierna inom dagspress och tv.¹ Totalt har 356 artiklar och inslag kodats under tidsperioden 1 januari 2002 till 31 december 2013. Resultatet visar bland annat att mängden artiklar om forskningsfusk har varierat kraftigt från år till år. Generellt kan sägas att frekvensen av artiklar och inslag som berör forskningsfusk inte har ökat över tid, snarare har rapporteringen minskat under de två sista undersökningsåren 2012–2013 (Figur 2). Huruvida minskningen är ett tillfälligt trendbrott eller en mer bestående förändring går i dagsläget inte att slå fast: för det krävs fortsatta studier på området.

De undersökningsår som särskilt utmärker sig genom en högre rapporteringsfrekvens om forskningsfusk är 2005–2006 samt i viss mån också 2003 respektive 2011 (Figur 2). Om utgångspunkten att människors förtroende för forskning påverkas av medierapporteringen stämmer, innebär det att det hu-

vudsakligen är under dessa år som det bör kunna ses en nedgång i förtroendekurvan. En närmare blick på hur koncentrationen av artiklar och inslag om forskningsfusk ser ut under undersökningsåren visar att februari 2003, juni respektive oktober 2005, januari 2006, oktober 2008 samt september 2012 är de månader där rapporteringen om forskningsfusk är ojämförligen störst under den aktuella tidsperioden. Då tre av dessa mätpunkter sammanfaller med tidpunkten då den nationella SOM-undersökningen skickas ut till ett urval av befolkningen är det rimligt att anta att nedgången i allmänhetens forskningsförtroende framför allt framträder under dessa år, åtminstone givet teorin om mediernas dagordningsmakt.

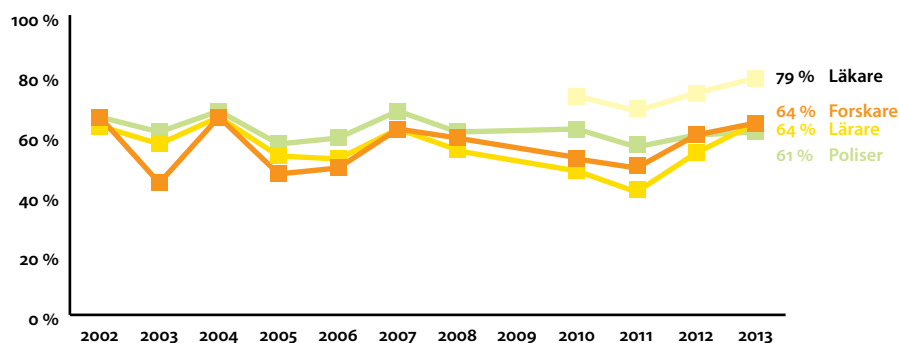
Det forskningsområde som är allra vanligast i mediers rapportering om forskningsfusk är medicin. I rapporteringen som helhet rör 53 procent av samtliga artiklar medicinsk forskning. Sett till enskilda års medierapportering utmärker sig medicin särskilt under 2003–2004, 2006, 2008 samt 2010–2011. En stor del av denna rapportering förklaras av tu- rerna kring det som har kommit att kallas Gillberg-affären. Kontroversen, som startade redan vid mitten av 1990-talet, handlar i korthet om att en utomstående forskare tillsammans med en barnläkare

ifrågasatte riktigheten i den forskning om barn med diagnosen DAMP som en forskargrupp, knuten till professor Christopher Gillberg vid Göteborgs universitet, genomfört (Ekström, 2012). I syfte att kontrollera om forskningsfusk hade förekommit i studien begärde de båda kritikerna att få ta del av forskningsmaterialet, en förfrågan som Gillbergs forskargrupp tillsammans med Göteborgs universitet valde att avslå med hänvisning till att de deltagande barnen och deras föräldrar utlovats fullständig sekretess. Konflikten eskalerade i mediebevakningen runt åren 2003–2004 då Gillberg och Göteborgs universitet i en fällande dom i Kammar-rätten 2003 dömdes att dela med sig av delar av det sekretessbelagda materialet. Samma år friades också forskargruppen från misstankar om forskningsfusk av Etiska rådet vid Göteborgs universitet.

Kammarrättens beslut fullföljdes dock aldrig då tre av Gillbergs kollegor i maj 2004 valde att förstöra all dokumentation kring studien. Händelsen polisanmälades och i juni 2005 fälldes bland annat Gillberg och dåvarande rektor för Göteborgs universitet för att ha underlåtit att lämna ut källmaterialet från forskningen. Gillberg valde att anmäla svenska staten till Europadomstolen, som i ett första domslut i slutet av 2010 fastslog att staten inte

Figur 3. Förtroende för olika yrkesgrupper 2002–2013 (andel mycket eller ganska stort förtroende)

Frågan lyder: Allmänt sett, hur stort förtroende har du för det sätt på vilket följande grupper sköter sitt arbete?



hade kränkt de mänskliga rättigheterna genom att kräva att det sekretessbelagda materialet skulle lämnas ut. Efter ett överklagande fastställde Europadomstolens högsta instans slutligen domen våren 2012.

Ytterligare exempel på händelser där medicinsk forskning har fått stort utrymme i rapporteringen hittas 2006 då en norsk cancerforskare ertappas med att ha fabrikerat forskningsresultat, det vill säga hittat på sina resultat, ett fall som även får konsekvenser för ett flertal svenska forskare. I oktober 2008 framkommer vidare att en professor i Lund har fuskat i sin forskning om en fosterövervakningsmetod som används vid svenska och utländska sjukhus. 2010 anklagas en professor i transplantationsbiologi för att ha manipulerat forskningsdata. Den senare processen pågår fram till 2011 då Karolinska Institutet och Göteborgs universitet drar tillbaka anmälan.

Rapporteringen om fusk inom samhällsvetenskaplig forskning uppmärksammas framför allt år 2007 då en lektor vid Handelshögskolan i Göteborg faller för plagiat samtidigt som en docent vid Lunds universitet frias från anklagelse om forskningsfusk av Vetenskapsrådet, år 2009 då en professor vid Försvarshögskolan faller för plagiat samt år 2012 då ett flertal europeiska politiker visar sig ha plagierat sina avhandlingar.

Forskningsfusk inom humanistisk

forskning uppmärksammas främst 2005 då två genusforskare anklagas för vetenskaplig oredlighet respektive plagiat. Inom teknisk forskning noteras 2002 en anmälan mot en professor vid Chalmers som av en före detta kollega anklagas för att ha fabrikerat forskningsresultat. Anmälan dras sedan tillbaka och förklaras bland annat genom ”interna stridigheter” på den aktuella institutionen. Värt att notera är att utbildningsvetenskap inte alls förekommer i rapporteringen under de aktuella åren.

Den avslutande kategorin ”generellt” omfattar artiklar som på olika sätt berör forskningsfusk men där fusk i artikeln inte är kopplat till ett specifikt ämnesområde. Exempel på sådana artiklar är genomgångar av kända forskningsfusk som görs i anslutning till en artikel som tar upp ett aktuellt fall. Men det handlar också om artiklar om brister i de granskningsfunktioner som finns för att anmäla och bedöma forskningsfusk samt om regeringens och andra aktörers förslag om hur granskningen kan eller ska förbättras.

ALLMÄNHETENS FÖRTROENDE FÖR FORSKNING

Sveriges befolkning har under en lång tid uttryckt ett stort förtroende för svenska

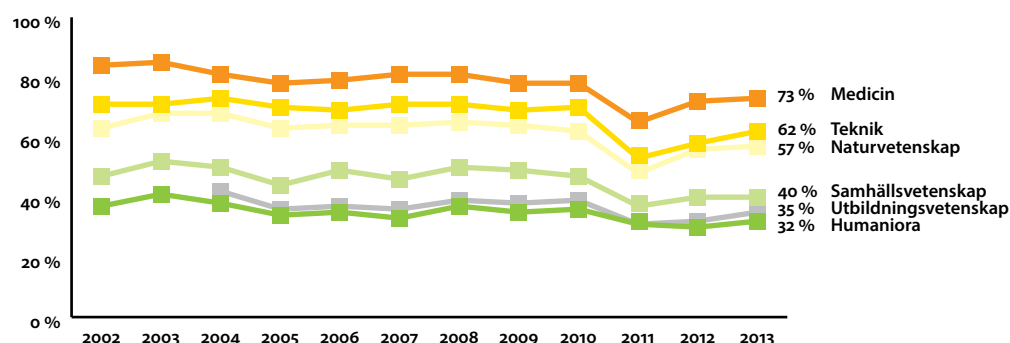
högskolor och universitet (jmf Holmberg och Weibulls artikel om institutionsförtroende i denna volym). Högre lärosäten hamnar oftast högt i rankningen när allmänheten skattar sitt förtroende för centrala samhällsinstitutioner. Förtroendet för universitet som institution är dock inte samma sak som förtroende för forskning. Även om forskning är en central del av universitetens verksamhet, är lärosätenas huvuduppgift utbildning. För att mäta förtroendet för forskning fokuserar artikeln fortsättningsvis därför på människors självskattade förtroende för forskare som yrkesgrupp samt för forskningsverksamheten inom sex olika vetenskapsområden.

Forskare åtnjuter generellt ett högt förtroende bland allmänheten. År 2013 uppger 64 procent att de har mycket eller ganska stort förtroende för yrkesgruppen (Figur 3). Som jämförelse kan nämnas att lärare inom skolan ligger på ungefär samma nivå i förtroende, liksom polisen som yrkesgrupp. En yrkesgrupp som människor känner särskilt stort förtroende för är läkare, där närmare 80 procent uppger att de har mycket eller ganska stort förtroende.

När det gäller förtroendet för forskare är det framför allt personer under 50 år, högutbildade samt boende i städer res-

Figur 4. Förtroende för olika forskningsområden 2002–2013 (andel mycket eller ganska stort förtroende)

Frågan lyder: Allmänt sett, vilket förtroende har du för den forskning som bedrivs i Sverige inom följande områden?



pektive storstäder som uppger att de hyser ett stort förtroende. Sett över tid har förtroendet dalat något under vissa år, exempelvis år 2003, 2005–2006 samt 2011 då andelen med stort förtroende understeg 50 procent. Minskningen i förtroende handlade vid dessa tillfällen dock inte primärt om att gruppen med lågt förtroende blev större utan att andelen som uppger sig sakna en åsikt i frågan ökade.

Allmänhetens förtroende för olika forskningsområden har under den senaste tioårsperioden präglats av en något sjunkande förtroendekurva, särskilt när siffrorna från det tidiga 2000-talet jämförs med situationen efter år 2010. Den kraftiga nedgången runt 2011 beror i viss mån på mättekniska orsaker då frågans placering i enkäten ändrades.² Trots att en viss upphämtning gjordes för enskilda vetenskapsområden under åren därpå, är andelen med stort förtroende för forskning inom medicin, samhällsvetenskap, humaniora, naturvetenskap, teknik och utbildningsvetenskap fortfarande lägre år 2013 jämfört med tio år tidigare (Figur 4). Riktningen på förändringen ser ut på samma sätt som för förtroendet för forskare: det minskade förtroendet motsvaras inte av en ökning av andelen med lågt förtroendet utan av en ökning av andelen utan förtroendeuppfattning.

Jämförelser mellan de olika vetenskaps-

områdena visar att allmänheten känner störst förtroende för medicinsk forskning medan forskning inom teknik och naturvetenskap följer som nummer två och tre (Figur 4). En majoritet av befolkningen uppger att de har mycket eller ganska stort förtroende för dessa områden medan endast en mycket liten andel – omkring 2 procent – säger sig ha litet förtroende för forskning i medicin, teknik respektive naturvetenskap. Andelen som känner stort förtroende för forskning inom samhällsvetenskap, humaniora och utbildningsvetenskap är betydligt lägre: ungefär var tredje svensk har mycket eller ganska stort förtroende för humanistisk och utbildningsvetenskaplig forskning. För samhällsvetenskaplig forskning är andelen något högre, 40 procent. Det innebär dock inte att allmänheten i högre utsträckning misstror dessa forskningsområden. Visserligen är andelen med litet förtroende något större jämfört med de naturvetenskapliga områdena (ca 5–8 procent). Andelen med litet förtroende har också ökat något under de två sista åren. Men den huvudsakliga förklaringen till skillnaderna mellan de båda vetenskapsblocken ligger i stället i andelen som säger sig sakna uppfattning i frågan. Ungefär var tredje person uppger att de inte har någon förtroendeuppfattning om humanistisk och utbildningsvetenskaplig forskning, vilket kan jämföras

med ungefär var tionde person för medicinsk forskning.

Resultatet är egentligen inte särskilt anmärkningsvärt givet hur de olika vetenskapsområdena fördelar sig utrymmesmässigt i nyhetsrapporteringen. Visserligen fokuserar den aktuella innehållsanalysen på mediers rapportering om forskningsfusk och inte om forskning generellt. Medicinområdet stora uppmärksamhet i fuskrapporteringen (Figur 5) torde dock vara en relativt god spegling av hur den mer allmänna forskningsrapporteringen ser ut. Ju större utrymme ett vetenskapsområde ges i medierapporteringen, desto större torde också sannolikheten vara att människor åtminstone ibland tar del av resultat och information om medicinsk forskning. Det är i sin tur en tänkbar förklaring till varför medicin är det område där allmänheten har högst förtroendeuppfattning.

MEDIERAPPORTERINGENS BETYDELSE FÖR FORSKNINGSFÖRTROENDET

Men hur är det då med sambandet mellan nyhetsrapportering om forskningsfusk och människors minskade förtroende för forskning? Spelar medierapporteringen egentligen någon roll för i vilken riktning forskningsförtroendet går eller förefaller

förändringarna snarare bero på andra faktorer? Om hypotesen att förtroendesiffrorna påverkas av medierapporteringen stämmer borde det synas en nedgång i förtroendet år 2005, då antalet artiklar om forskningsfusk var som högst (70 stycken). Andra år som också utmärker sig genom en mer frekvent rapportering är 2003, 2006 respektive 2011 (Figur 2). För två av dessa år är det möjligt att skönja en generell minskning i allmänhetens förtroende för forskning. Det handlar dels om 2005 då det skedde en första markant minskning i andelen med stort förtroende för olika forskningsområden, dels om 2011 då nästa stora nedgång skedde (Figur 4). I båda fallen har rapporteringen varit särskilt intensiv i samband med SOM-undersökningens två första undersökningsmånader september och

oktober. Nu sammanfaller dock 2011 års minskning något oturligt med det undersökningsår då mättekniska problem² sannolikt bidrog till att andelen med stort förtroende för forskning minskade samtidigt som en kraftigt ökad andel av befolkningen upplevde sig sakna förtroendeuppfattning. Problematiken till trots är det ändå inte orimligt att tro att den tillfälligt ökade rapporteringen om forskningsfusk samma år hade viss inverkan på allmänhetens förtroende för forskning.

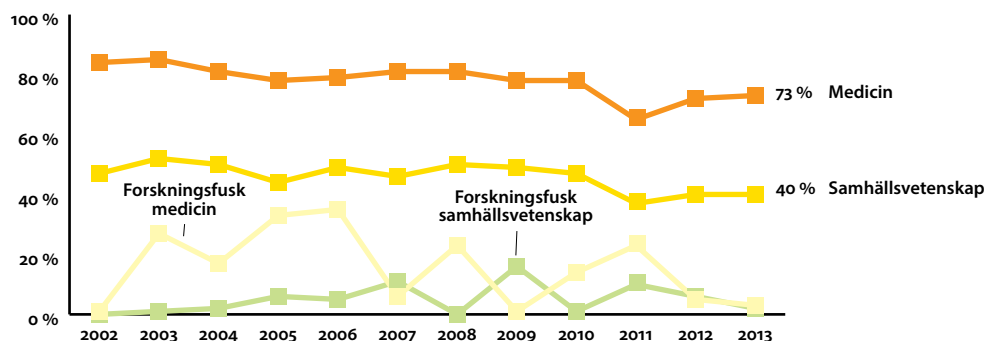
Sett till situationen för respektive vetenskapsområde är det något mer tveksamt om det verkligen finns något samband mellan rapporteringen kring ett enskilt område och förtroendet för detsamma. I figuren nedan jämförs förtroendet för forskning inom medicin och samhällsvetenskap under 2002–2013 med antalet

artiklar om fusk inom samma ämnesområden. De båda övre linjerna utgör förtroendesiffrorna medan de båda undre linjerna står för antalet artiklar om forskningsfusk (Figur 5). För båda vetenskapsområdena hittas samband mellan en ökad rapportering om forskningsfusk och ett minskat förtroende bland allmänheten under de två år som nämnts ovan, 2005 och 2011. För samhällsvetenskap förefaller det också finnas en viss överensstämmelse år 2007.

Utöver sambanden som hittas 2005 respektive 2011 förefaller eventuella samband mellan förtroende för medicinsk forskning och rapportering om forskningsfusk inom detsamma att lysa med sin frånvaro. Trots att rapporteringen om forskningsfusk går upp under 2003, 2006 samt 2008 förblir förtroendesiffrorna för dessa år relativt oförändrade.

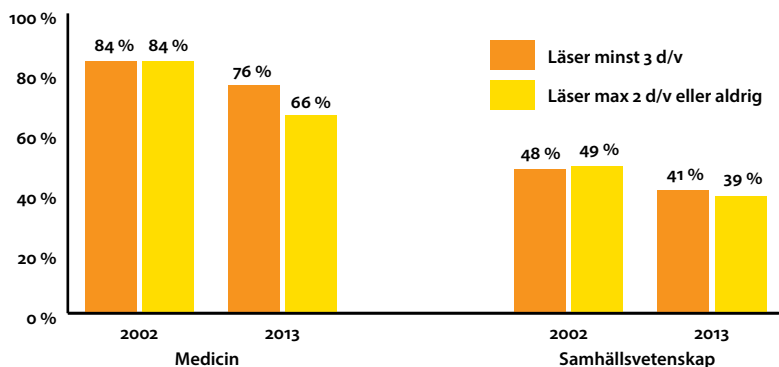
Figur 5. Samband mellan medierapportering om forskningsfusk (antal artiklar) och forskningsförtroende 2002–2013 (andel mycket eller ganska stort förtroende)

Frågan lyder: Allmänt sett, vilket förtroende har du för den forskning som bedrivs i Sverige inom följande områden?



Figur 6. Förtroende för medicinsk och samhällsvetenskaplig forskning 2002 och 2013 i förhållande till läsning av morgontidningar (andel mycket eller ganska stort förtroende)

Frågan lyder: Allmänt sett, vilket förtroende har du för den forskning som bedrivs i Sverige inom följande områden?



Sammanfattningsvis pekar resultaten mot att det kan finnas ett samband mellan den totala rapporteringen om forskningsfusk och människors bedömning av det egna förtroendet för olika forskningsområden. Kopplingen mellan rapporteringen av ett enskilt forskningsområde och förtroendet för detta område tycks däremot inte lika tydlig.

NÄRHET SPELAR STÖRST ROLL FÖR FORSKNINGSFÖRTROENDET

En fråga som återstår att granska närmare är vilka faktorer det är som framför allt påverkar människors förtroende för forskning. Handlar det primärt om huruvida man tar del av de medier som rapporterar om forskningsfusk eller är det snarare andra parametrar som spelar roll? I frågan ligger också en förändringsaspekt, nämligen i vilken eller vilka grupper som förtroendet för forskning framför allt har dalat under perioden 2002–2013.

De faktorer som i tidigare forskning har visat sig vara betydelsefulla för att förklara människors forskningsförtroende är bland annat ålder, utbildning och boendeort (jmf Holmberg och Weibull, 2013). Till dessa har i analysen även förts frågor om medieanvändning vilket här dels handlar om huruvida individerna regelbundet (minst 3 dagar per vecka) tar del av någon av de tidningar respektive nyhetsprogram som ingår i innehållsanalysen, dels om regelbundenheten i respondenternas generella morgontidningsläsning (Figur 6). De tidningar som har ingått i innehållsstudien är alla utgivna i någon av landets tre storstäder och dessa benämns därför fortsättningsvis som storstadsmorgonpress. Då Sveriges Televisions nyhetsprogram Aktuellt och Rapport mäts genom en och samma fråga i den nationella SOM-undersökningen

har båda titlarna inkluderats i analysen. Precis som tidigare fokuserar analysen på förtroendet för de båda vetenskapsområdena medicin och samhällsvetenskap.

Jämförelsen visar att förtroendet för forskning i medicin har minskat som mest bland personer som sällan eller aldrig tar del av morgontidningar samt bland personer i yrkesverksam ålder (16–64 år). De lägsta förtroendesiffrorna för medicinsk forskning hittas år 2013 i gruppen av unga vuxna i åldrarna 16–29 år samt bland dem som sällan tar del av nyheter via morgontidningar generellt respektive via Aktuellt och Rapport. Förtroendet för samhällsvetenskaplig forskning har i sin tur minskat mest bland män, personer över 50 år, lågutbildade samt bland dem som sällan eller aldrig tar del av storstadsmorgontidningar respektive morgontidningar generellt. Allra lägst förtroende uppvisar pensionärer och lågutbildade.

Högst förtroende för medicinsk och samhällsvetenskaplig forskning hittas däremot bland dem som regelbundet tar del av någon av storstadsmorgontidningarna samt bland högutbildade. Det kan kanske tyckas något paradoxalt givet den inledande hypotesen om att mediernas rapportering om forskningsfusk borde ha en negativ inverkan på människors förtroende. Här spelar dock närhetsfaktorn en avgörande roll. Det är rimligt att tänka sig att rapporteringen om forskningsfusk är mer frekvent förekommande i storstadsmorgonpressen jämfört med i lokal morgonpress. En högre exponering för den här typen av rapportering förefaller snarast ha en positiv påverkan på förtroendet för forskning. Det innebär också att stödet för hypotesen om att det är mediernas rapportering om forskningsfusk som har bidragit till att minska allmänhetens förtroende för forskning faller. En tänkbar förklaring till det omvända förhållandet är att exponering för rapportering om forskningsfusk kan bidra till människors

känsla av att det i allmänhet går att lita på forskare eftersom de som fuskar upptäckts genom olika kontrollsystem.

Dessutom är andelen högutbildade generellt högre i storstäderna vilket ytterligare bidrar till närhetsfaktors betydelse för förtroendesiffrorna. Givet att personer med universitetsutbildning vanligen har mer erfarenhet från högre utbildning och forskning påverkar det också deras förtroende för forskning. Närhetsfaktorns betydelse är särskilt tydlig när det gäller vilken typ av universitetsutbildning individen har. Samhällsvetare hyser exempelvis ett högre förtroende för samhällsvetenskaplig forskning jämfört med personer med annan ämnesbakgrund medan personer med någon form av medicinsk utbildning uppvisar det största förtroendet för medicinsk forskning. Närhetsfaktorn är således avgörande för både vilket förtroende människor känner för forskning generellt och för hur förtroendet har utvecklats över tid.

Är ökad synlighet botemedel mot minskat forskningsförtroende?

Allmänhetens sviktande förtroende för vetenskaplig forskning har under de senaste åren gäckat delar av forskarvärlden. Visserligen tycks den nedåtgående trenden åtminstone tillfälligt vara brutten men det är trots allt fortfarande så att en lägre andel av befolkningen uppger att de har högt förtroende för forskning i dag jämfört med för tio år sedan. För forskningen som sådan är allmänhetens förtroende ovärderligt eftersom ett successivt sjunkande förtroende i förlängningen riskerar att påverka möjligheterna att få samhället och enskilda att bidra med ekonomiskt stöd till forskning.

Närheten till forskarvärlden har visat sig vara av betydelse för människors förtroende. Det gäller dels i termer av att ha egen erfarenhet av universitetsvärlden, dels i termer av att ta del av mediernas rapportering om forskning. I det senare fallet har analysen visat att rapporteringens in-

riktning inte förefaller spela så stor roll för förtroendet, det viktiga är att alls exponeras för information och nyheter om forskning. Eftersom få svenskar har personlig insyn i den forskningsverksamhet som bedrivs i Sverige innebär det att forskningens synlighet utanför de akademiska väggarna är av alldeles särskild vikt. Genom att öka synligheten i nyhetsflödet och i andra offentliga sammanhang kan osäkerheten kring vad forskare egentligen gör och vad de bidrar med till samhället minskas. Det skulle kunna innebära att fler människor får möjlighet att känna att de har tillräcklig inblick för att kunna göra en övergripande värdering av forskningen. I förlängningen innebär det också en potentiell möjlighet att vinna tillbaka åtminstone en del av det förlorade förtroendet för forskning.

NOTER

- ¹ De medier som ingår i studien är Dagens Nyheter, Svenska Dagbladet, Göteborgs-Posten, Sydsvenskan, Aftonbladet, Expressen, GT, Kvällsposten, Metro respektive SVT Rapports huvudsändning kl. 19,30. För en mer utförlig beskrivning av metod och urval, se Andersson (kommande 2014).
- ² I 2011 års studie placerades förtroende-frågorna för de sex forskningsområdena på ett annorlunda ställe jämfört med tidigare år. Det ledde till en stor ökning av andelen som uppgav svarsalternativet ”ingen uppfattning” samtidigt som det uppstod en motsvarande minskning av andelen med mycket stort eller ganska stort förtroende. Det uppstod med andra ord ett slags kontexteffekt. När frågorna återplacerades på sin vanliga plats i formuläret år 2012 återgick andelen som saknade uppfattning till samma nivåer som 2010. En viss återhämtning skedde också för andelen med mycket

stort respektive ganska stort förtroende, även om andelen fortfarande inte nådde upp till nivåerna från 2010.

REFERENSER

- Andersson, Ulrika (kommande 2014). *Medierapporteringens betydelse för forskningsförtroendet* (preliminär titel). Forskningsrapport från Vetenskap & Allmänhet.
- Asp, Kent (1986). *Mäktiga massmedier. Studier i politisk opinionsbildning*. Stockholm: Akademilitteratur.
- Bennett, W. Lance & Entman, Robert M. (2001). *Mediated Politics. Communication in the Future of Democracy*. New York: Cambridge University Press.
- Callaghan, Karen & Schnell, Frauke (2005). *Framing American Politics*. Pittsburgh: Pittsburgh University Press.
- Ekström, Bo-Lennart (2012). *Kontroversen om DAMP: En kontroversstudie av vetenskapligt gränsarbete och översättning mellan olika kunskapsparadigm*. Göteborg: Göteborgs universitet.
- Holmberg, Sören & Weibull, Lennart (2013). ”Fallet för forskningsförtroendet fortsätter”, i Lennart Weibull, Henrik Oscarsson & Annika Bergström (red.) *Vägskäl*. Göteborg: SOM-institutet
- Iyengar, Shanto (1994). *Is Anyone Responsible? How Television Frames Political Issues*. Chicago: University of Chicago Press.
- Iyengar, Shanto, Peters, Mark D. & Kinder, Donald R. (1992). ”Experimental Demonstrations of the “Not-So-Minimal” Consequences of Television News Programs”. *The American Political Science Review*, 76(4): 848–858.
- Iyengar, Shanto & Kinder, Donald R. (2010). *News that Matters. Television and American Opinion*. Chicago: University of Chicago Press.
- Lippman, Walter (1922/1997). *Public Opinion*. New York: The Free Press.
- McCombs, Maxwell (2006). *Makten över dagordningen. Om medierna, politiken och opinionsbildningen*. Stockholm: SNS förlag.
- McCombs, Maxwell E. & Shaw, Donald L. (1972). ”The Agenda-setting Function of Mass Media”, i Oliver Boyd-Barret & Chris Newbold (red.) *Approaches to Media: A Reader*. London: Arnold.
- Nimmo, Dan & Combs, James E. (1990). *Mediated Political Realities*. New York: Longman.
- Preiss, Raymond W., Gayle, Barbara Mae, Burrell, Nancy, Allen, Mike & Bryant, Jennings (red.) (2007). *Mass Media Effects Research. Advances Through Meta-Analysis*. Mahwah: Lawrence Erlbaum Associates.
- Shanahan, James & Morgan, Michael (1999). *Television and Its Viewers. Cultivation Theory and Research*. New York: Cambridge University Press.
- Wanta, Wayne & Ghanem, Salma I. (2007). ”Effects of Agenda Setting”, i Preiss, Raymond W., Gayle, Barbara Mae, Burrell, Nancy, Allen, Mike & Bryant, Jennings (red.), *Mass Media Effects Research. Advances Through Meta-Analysis*. Mahwah: Lawrence Erlbaum Associates.

2.

Tabellbilaga

TABELL 1A: FÖRTROENDE FÖR UNIVERSITET/HÖGSKOLOR 2013, EFTER DEMOGRAFI OCH UTBILDNING (PROCENT)

	Mycket stort	Ganska stort	Varken eller	Ganska litet	Mycket litet	Summa procent	Antal svar
Samtliga	9	47	38	5	2	101	4797
Kön							
Kvinna	8	48	38	5	2	101	2459
Man	10	46	37	5	2	100	2329
Ålder							
16–19 år	25	46	25	2	2	100	206
20–29 år	13	51	29	5	2	100	497
30–39 år	11	54	30	4	1	100	573
40–49 år	9	54	31	4	2	100	834
50–64 år	7	44	42	5	2	100	1343
65–85 år	5	42	46	6	2	101	1344
Boendeplats							
Ren landsbygd	8	41	43	6	3	101	726
Mindre tätort	6	44	44	5	2	101	863
Stad/större tätort	9	49	36	4	2	100	2317
Sthlm, Gbg, Malmö	11	53	30	4	2	100	803
Utbildning¹							
Låg	4	32	52	8	4	100	821
Medellåg	8	43	43	4	2	100	1407
Medelhög	9	49	35	5	2	100	1060
Hög	11	60	26	3	1	101	1418
Utbildningens inriktning							
Ekonomi/handel/adm	7	50	37	5	2	101	774
Estetisk/design/hantverk/konst/hum/kultur/media/journalistik/reklam	9	56	31	3	1	100	344
Hälso-/sjukvård	8	50	35	4	3	100	559
Teknik/byggteknik/industri/transport/naturvet/data	10	48	37	4	2	101	1226
Pedagogik	11	55	30	4	0*	100	315
Samhällsvet/juridik/socialt arbete/omsorg/psykologi	12	49	35	4	1	101	485

Noter: Svartalternativen framgår av tabellens redovisning. Procentandelarna baseras på de som besvarat respektive enkätfrågan. *Det finns respondenter i denna kategori som dock inte syns vid avrundning till närmaste heltal.

¹'Låg' motsvarar max grundskola eller motsvarande; 'Medellåg' motsvarar studier vid/examen från gymnasium/folkhögskola eller motsvarande; 'Medelhög' motsvarar eftergymnasial utbildning utan högskole-/universitetsexamen; 'Hög' motsvarar examen från högskola/universitet.

Källa: Den nationella SOM-undersökningen 2013.

TABELL 1B: FÖRTROENDE FÖR UNIVERSITET/HÖGSKOLOR 2013, EFTER POLITISKT INTRESSE OCH POLITISK ORIENTERING (PROCENT)

	Mycket stort	Ganska stort	Varken eller	Ganska litet	Mycket litet	Summa procent	Antal svar
Samtliga	9	47	38	5	2	101	4797
Politiskt intresse							
Mycket intresserad	15	51	27	6	2	101	633
Ganska intresserad	8	51	36	4	1	100	2060
Inte intresserad ²	7	42	42	6	3	100	2018
Partisynpati							
Vänsterpartiet (V)	8	52	36	4	1	101	298
Socialdemokraterna (S)	9	44	39	6	2	100	1369
Miljöpartiet (Mp)	12	55	30	3	1	101	499
Centerpartiet (C)	11	53	34	2	1	101	162
Folkpartiet (Fp)	11	58	29	2	0*	100	280
Kristdemokraterna (Kd) ¹	8	50	36	6	1	101	182
Moderaterna (M)	8	50	37	4	1	100	1234
Sverigedemokraterna (Sd)	6	33	46	10	6	101	397
Annat parti ¹	6	43	38	8	6	101	146

Noter: Se vidare kommentar till tabell 1a. * Det finns respondenter i denna kategori som dock inte syns vid avrundning till närmaste heltal.

¹ Observera det begränsade antalet svarspersoner.

² Avser svarsalternativen 'Inte särskilt intresserad' eller 'Inte alls intresserad' samt svarsbortfall på frågan.

Källa: Den nationella SOM-undersökningen 2013.

**TABELL 2A: FÖRTROENDE FÖR FORSKARE 2002–2013
(PROCENT)**

	Mycket stort	Ganska stort	Varken eller	Ganska litet	Mycket litet	Ingen uppfattning	Summa procent
2002	18	49	21	2	1	9	100
2003	14	40	24	3	1	18	100
2004	17	49	22	3	0	9	100
2005	9	37	27	3	1	23	100
2006	10	38	27	2	1	22	100
2007	16	46	27	3	1	7	100
2008	13	45	27	3	1	11	100
2009 ¹	-	-	-	-	-	-	-
2010	12	39	22	2	1	24	100
2011	12	37	25	2	1	23	100
2012	16	45	29	3	1	7	100
2013	17	47	23	2	2	10	101

Kommentar: Frågan lyder: 'Allmänt sett, hur stort förtroende har du för det sätt på vilket följande grupper sköter sitt arbete?' Svartalternativen är 'Mycket stort förtroende'; 'Ganska stort förtroende'; 'Varken stort eller litet förtroende'; 'Ganska litet förtroende'; 'Mycket litet förtroende' respektive 'Ingen uppfattning'. Procentandelarna baseras på de som besvarat respektive delfråga (inkl. de utan uppfattning).

Noter: ¹ Frågan ställdes ej 2009.

Källa: Den nationella SOM-undersökningen 2002–2013.

TABELL 2B: FÖRTROENDE FÖR FORSKARE 2013, EFTER DEMOGRAFI OCH UTBILDNING (PROCENT)

	Mycket stort	Ganska stort	Varken eller	Ganska litet	Mycket litet	Ingen uppfattning	Summa procent	Antal svar
Samtliga	17	47	23	2	2	10	101	1572
Kön								
Kvinna	18	47	23	1	2	10	101	811
Man	16	48	23	2	2	10	101	760
Ålder								
16–19 år ¹	28	38	22	2	2	9	101	68
20–29 år	20	47	23	3	2	5	100	157
30–39 år	18	49	22	2	1	9	101	199
40–49 år	17	51	24	1	2	5	100	279
50–64 år	16	48	24	1	2	10	101	446
65–85 år	16	46	21	2	2	14	101	423
Boendeplats								
Ren landsbygd	15	44	23	4	2	11	99	205
Mindre tätort	17	43	26	1	2	12	101	294
Stad/större tätort	17	50	22	1	1	9	100	780
Sthlm, Gbg, Malmö	19	46	23	2	2	8	100	271
Utbildning²								
Låg	18	46	17	2	2	15	100	261
Medellåg	19	41	24	2	2	12	100	486
Medelhög	14	46	27	1	2	10	100	354
Hög	16	57	20	2	1	4	100	448
Utbildningens inriktning								
Ekonomi/handel/adm	21	44	24	1	1	11	102	267
Estetisk/design/hantverk/konst/hum/kultur/media/journalistik/reklam	19	44	23	2	4	9	101	106
Hälsa-/sjukvård	14	51	23	1	2	11	102	191
Teknik/byggtekn/industri/transp/natvet/mat/data	17	46	23	2	2	10	100	397
Pedagogik ¹	17	56	21	0	0	6	100	112
Samhällsv/juridik/soc arb/omsorg/psykologi	18	44	29	4	1	6	102	154

Kommentar: Se kommentar till tabell 2a.

Noter: *Det finns respondenter i denna kategori som dock inte syns vid avrundning till närmaste heltal.

¹ Observera det begränsade antalet svarspersoner i vissa grupper.

² 'Låg' motsvarar max grundskola eller motsvarande; 'Medellåg' motsvarar studier vid/examen från gymnasium/folkhögskola eller motsvarande; 'Medelhög' motsvarar eftergymnasial utbildning utan högskole-/universitetsexamen; 'Hög' motsvarar examen från högskola/universitet.

Källa: Den nationella SOM-undersökningen 2013.

TABELL 2C: FÖRTROENDE FÖR FORSKARE 2013, EFTER POLITISKT INTRESSE OCH POLITISK ORIENTERING (PROCENT)

	Mycket stort	Ganska stort	Varken eller	Ganska litet	Mycket litet	Ingen uppfattning	Summa procent	Antal svar
Samtliga	17	47	23	2	2	10	101	1572
Politiskt intresse								
Mycket intresserad	20	53	18	3	1	5	100	191
Ganska intresserad	17	49	23	1	2	8	100	623
Inte intresserad ²	16	44	24	2	2	12	100	725
Partisynpati								
Vänsterpartiet (V) ¹	18	48	21	2	2	9	100	104
Socialdemokraterna (S)	16	49	22	1	2	10	100	425
Miljöpartiet (Mp)	16	57	21	1	1	5	101	165
Centerpartiet (C) ¹	13	36	23	9	2	17	100	47
Folkpartiet (Fp) ¹	17	55	15	0	0	14	101	89
Kristdemokraterna (Kd) ¹	20	42	26	0	2	10	100	50
Moderaterna (M)	18	51	21	1	1	8	101	434
Sverigedemokraterna (Sd)	14	34	30	2	5	15	100	125
Annat parti ¹	23	37	23	8	0	10	100	52

Kommentar: Se vidare kommentar till tabell 2b.

Noter: * Det finns respondenter i denna kategori som dock inte syns vid avrundning till närmaste heltal.

¹ Observera det begränsade antalet svarpersoner.

² Avser svarsalternativen 'Inte särskilt intresserad' eller 'Inte alls intresserad' samt svartsbortfall på frågan.

Källa: Den nationella SOM-undersökningen 2013.

TABELL 3A: FÖRTROENDE FÖR FORSKNING INOM OLIKA OMRÅDEN 2002–2013 (PROCENT)

Område	Mycket stort	Ganska stort	Varken eller	Ganska litet	Mycket litet	Ingen uppfattning	Summa procent	Antal svar
Medicin								
2002	35	49	9	2	0	5	100	1721
2003	41	44	8	1	0	6	100	1754
2004	30	51	9	2	0	8	100	1701
2005	33	45	11	1	1	9	100	1661
2006	32	48	10	1	0	9	100	1580
2007	29	52	11	2	0	6	100	1607
2008	31	49	9	1	1	9	100	1534
2009	31	47	10	2	1	9	100	1544
2010	31	46	10	2	1	10	100	1582
2011	21	43	14	2	1	19	100	1548
2012	25	47	16	2	0*	10	100	1518
2013	25	48	12	2	1	12	100	1583
Teknik								
2002	24	48	16	1	0	11	100	1709
2003	30	41	14	1	0	14	100	1741
2004	23	50	14	1	0	12	100	1689
2005	23	47	14	2	0	14	100	1645
2006	23	46	16	1	0	14	100	1560
2007	23	48	15	1	0	13	100	1589
2008	23	49	14	1	0	13	100	1523
2009	24	45	16	1	0	14	100	1528
2010	23	47	13	1	0	16	100	1582
2011	15	38	19	1	1	26	100	1534
2012	16	41	23	1	0*	18	100	1506
2013	18	44	17	1	0*	19	99	1574
Naturvetenskap								
2002	18	45	22	1	0	14	100	1705
2003	25	43	16	1	0	15	100	1742
2004	18	50	17	1	0	14	100	1697
2005	20	43	20	1	0	16	100	1643
2006	19	45	20	1	0	15	100	1566
2007	19	45	19	1	0	16	100	1593
2008	20	45	18	1	1	15	100	1525
2009	20	44	18	2	1	15	100	1536
2010	20	41	18	1	0	20	100	1582
2011	12	36	22	1	1	28	100	1539
2012	15	41	25	1	0*	18	100	1505
2013	15	42	21	1	1	21	101	1576

Område	Mycket stort	Ganska stort	Varken eller	Ganska litet	Mycket litet	Ingen uppfattning	Summa procent	Antal svar
Samhällsvetenskap								
2002	11	37	33	2	1	16	100	1696
2003	15	37	27	3	1	17	100	1735
2004	10	41	29	3	0	17	100	1685
2005	11	33	31	4	1	20	100	1642
2006	10	39	30	3	1	17	100	1562
2007	10	36	31	3	1	19	100	1585
2008	12	38	29	3	1	17	100	1524
2009	11	38	28	4	1	18	100	1530
2010	12	35	29	3	1	21	100	1582
2011	8	29	30	3	1	29	100	1533
2012	8	32	35	4	1	20	100	1504
2013	8	32	31	4	2	24	101	1572
Utbildningsvetenskap								
2004	9	34	26	5	1	25	100	1691
2005	9	28	28	4	2	29	100	1641
2006	8	29	29	5	2	27	100	1560
2007	8	28	28	5	1	30	100	1590
2008	8	30	26	5	2	29	100	1525
2009	8	30	27	6	2	27	100	1536
2010	10	29	24	6	1	30	100	1582
2011	6	25	27	5	1	36	100	1535
2012	7	25	35	6	2	26	100	1509
2013	7	28	29	6	2	29	101	1574
Humaniora								
2002	9	28	29	4	1	29	100	1690
2003	13	27	24	3	1	32	100	1739
2004	8	30	26	4	0	32	100	1681
2005	8	26	26	3	1	36	100	1634
2006	8	27	28	3	1	33	100	1554
2007	8	25	26	4	0	36	100	1589
2008	9	28	23	3	1	36	100	1524
2009	8	27	26	4	1	34	100	1528
2010	10	26	24	3	0	37	100	1582
2011	6	24	28	3	1	38	100	1532
2012	7	24	35	5	2	29	100	1503
2013	7	26	29	4	1	34	101	1567

Kommentar: Frågan lyder: 'Allmänt sett, vilket förtroende har du för den forskning som bedrivs inom Sverige inom följande områden?'. Svarsalternativen är 'Mycket stort förtroende'; 'Ganska stort förtroende'; 'Varken stort eller litet förtroende'; 'Ganska litet förtroende'; 'Mycket litet förtroende' respektive 'Ingen uppfattning'. Procentandelarna baseras på de som besvarat respektive delfråga (inkl. de utan uppfattning).

Noter: * Det finns respondenter i denna kategori som dock inte syns vid avrundning till närmaste heltal.

Källa: De nationella SOM-undersökningarna 2002–2013.

TABELL 3B: MYCKET ELLER GANSKA STORT FÖRTROENDE FÖR FORSKNING INOM OLIKA OMRÅDEN 2013, EFTER DEMOGRAFI OCH UTBILDNING (PROCENT)

	Medicin	Teknik	Naturvetenskap	Samhällsvetenskap	Utbildningsvetenskap	Humaniora	Minsta antal svar
Samtliga	73	62	57	40	35	32	1567
Kön							
Kvinna	73	54	54	42	35	35	809
Man	74	71	60	38	34	29	760
Ålder							
16–19 år ¹	65	57	51	35	35	25	68
20–29 år	67	64	60	41	37	33	156
30–39 år	66	67	60	43	37	35	202
40–49 år	77	62	60	48	37	37	277
50–64 år	72	63	59	42	33	34	448
65–85 år	79	60	51	33	33	26	414
Boendeplats							
Ren landsbygd	68	55	49	34	31	26	203
Mindre tätort	72	63	54	41	34	28	293
Stad/större tätort	75	61	57	39	34	32	781
Sthlm, Gbg, Malmö	74	72	65	48	39	41	268
Utbildning²							
Låg	70	51	42	30	31	20	259
Medellåg	67	59	49	36	31	26	480
Medelhög	76	65	60	42	37	36	353
Hög	80	72	72	51	40	43	451
Utbildningens inriktning							
Ekonomi/handel/adm	77	65	57	44	35	35	267
Estetisk/design/hantverk/konst/hum/kultur/media/journalistik/reklam ¹	66	59	59	43	40	45	105
Hälsa-/sjukvård	79	53	57	39	35	34	189
Teknik/byggtekn/industri/transp/natvet/mat/data	73	73	58	35	30	24	397
Pedagogik	81	66	67	58	52	50	112
Samhällsv/juridik/soc arb/omsorg/psykologi	65	62	61	47	37	37	154

Kommentar: Se kommentar till tabell 3a.

Noter: ¹ Observera det begränsade antalet svars personer i vissa grupper.

² 'Låg' motsvarar max grundskola eller motsvarande; 'Medellåg' motsvarar studier vid/examen från gymnasium/folkhögskola eller motsvarande; 'Medelhög' motsvarar eftergymnasial utbildning utan högskole-/universitetsexamen; 'Hög' motsvarar examen från högskola/universitet.

Källa: Den nationella SOM-undersökningen 2013.

TABELL 3C: MYCKET ELLER GANSKA STORT FÖRTROENDE FÖR FORSKNING INOM OLIKA OMRÅDEN 2013, EFTER POLITISKT INTRESSE OCH POLITISK ORIENTERING (PROCENT)

	Medicin	Teknik	Naturvetenskap	Samhällsvetenskap	Utbildningsvetenskap	Humaniora	Minsta antal svar
Samtliga	73	62	57	40	35	32	1567
Politiskt intresse							
Mycket intresserad	80	78	77	49	35	42	192
Ganska intresserad	76	64	59	41	35	33	624
Inte intresserad ²	69	56	50	37	34	29	718
Partisympati							
Vänsterpartiet (V)	62	63	56	50	35	45	106
Socialdemokraterna (S)	72	56	49	39	36	30	419
Miljöpartiet (Mp)	78	70	73	48	40	41	163
Centerpartiet (C) ¹	74	72	48	36	30	28	45
Folkpartiet (Fp) ¹	77	71	70	48	38	42	90
Kristdemokraterna (Kd) ¹	83	71	71	44	40	32	47
Moderaterna (M)	81	69	62	42	35	32	435
Sverigedemokraterna (Sd)	63	52	43	26	24	17	124
Annat parti ¹	49	46	49	33	24	26	50

Kommentar: Se kommentar till tabell 3a.

Noter: ¹ Observera det begränsade antalet svarspersoner i vissa grupper.

² Avser svarsalternativen 'Inte särskilt intresserad' och 'Inte alls intresserad' samt svarsbortfall på frågan.

Källa: Den nationella SOM-undersökningen 2013.

TABELL 3D: MYCKET ELLER GANSKA STORT FÖRTROENDE FÖR FORSKNING INOM OLIKA OMRÅDEN 2013, EFTER NYHETSKONSUMTION (PROCENT)

	Medicin	Teknik	Naturvetenskap	Samhällsvetenskap	Utbildningsvetenskap	Humaniora	Minsta antal svar
Samtliga	73	62	57	40	35	32	1567
Tar del av Ekot							
Dagligen	81	67	60	41	36	36	290
3–6 dagar/v	79	69	67	47	38	39	225
1–2 dagar/v	78	70	68	47	40	40	155
Mer sällan	72	63	52	36	29	29	384
Aldrig ¹	65	55	49	37	34	25	376
Tar del av nationella nyheter i SVT/TV4³							
Dagligen	77	62	56	41	36	31	605
5–6 dagar/v	75	64	58	39	32	32	251
Minst 1 dag/v	75	63	57	41	35	32	1337
Mer sällan/aldrig ¹	63	61	58	38	33	32	229
Morgontidningsläsning²							
7 dagar/v	80	65	61	45	34	36	476
5–6 dagar/v	75	66	58	40	34	31	457
Minst 1 dag/v	77	65	59	42	34	33	1185
Mer sällan/aldrig ¹	63	56	49	36	35	29	381
Kvällstidningsläsning²							
6–7 dagar/v	76	62	54	41	35	33	368
3–5 dagar/v	73	64	55	40	34	28	255
1–2 dagar/v	78	62	56	39	32	29	232
Mer sällan	73	64	62	42	35	35	446
Aldrig ¹	67	59	55	39	35	32	264

Kommentar: Se vidare kommentar till tabell 3a.

Noter: ¹ Inkluderar svarsbortfall på frågan. (Ej svar på del av fråga = Aldrig)

² Avser pappers- eller närtidningsläsning.

³ Avser Aktuellt/Rapport och TV4 Nyheterna.

Källa: Den nationella SOM-undersökningen 2013.

TABELL 4A: UPPFATTNING OM PRIORITERING AV FORSKNINGSSOMRÅDEN I SVERIGE 2002–2013 (PROCENT)

Område	Mycket viktigt	Ganska viktigt	Inte särskilt viktigt	Inte alls viktigt	Ingen uppfattning	Summa procent
Cancer						
2002	78	17	3	0	2	100
2003	81	15	2	0	2	100
2006	79	17	2	0	2	100
2008	79	17	2	0	2	100
2009	73	20	3	0	4	100
2010	74	19	3	0	4	100
2012	74	20	3	1	3	100
Hjärt-/lungsjukdomar						
2007	67	25	4	0	4	100
2011	69	25	2	1	3	100
2013	69	23	2	0*	5	99
Miljö						
2002	57	34	5	0	4	100
2003	58	32	6	1	3	100
2004	51	37	6	1	5	100
2005	49	37	6	1	7	100
2006	53	37	7	1	2	100
2007	60	31	4	0	5	100
2008	59	33	5	1	2	100
2009	61	29	4	1	4	100
2010	54	34	5	2	5	100
2011	52	36	7	1	4	100
2012	52	36	6	1	5	100
2013	58	31	5	1	5	100
Reumatiska sjukdomar						
2004	59	32	4	0	5	100
2008	55	37	5	0	3	100
2010	50	36	7	1	6	100
2013	52	34	6	1	7	100
Energi						
2002	54	35	5	1	5	100
2005	52	33	6	1	8	100
2007	56	34	4	0	6	100
2008	79	17	2	0	2	100
2010	55	32	5	0	7	100
2012	55	34	4	1	6	100
Klimat						
2007	54	33	7	1	5	100
2012	43	38	11	2	6	100
Teknik						
2003	47	38	8	1	6	100
2011	31	48	12	1	8	100
2013	43	38	9	1	9	100

Område	Mycket viktigt	Ganska viktigt	Inte särskilt viktigt	Inte alls viktigt	Ingen uppfattning	Summa procent
Allergier						
2005	37	42	11	1	9	100
2012	39	44	11	2	5	100
Genteknik						
2002	27	30	26	9	8	100
2003	35	29	20	9	7	100
2004	24	34	23	8	11	100
2005	20	30	24	12	14	100
2006	23	34	27	8	8	100
2007	21	34	26	7	12	100
2008	20	36	28	7	10	100
2009	21	33	26	8	12	100
2010	23	31	24	9	13	100
2011	19	36	24	9	12	100
2012	23	37	22	6	13	100
2013	22	36	22	8	12	100
Pedagogik						
2002	35	44	12	2	7	100
2005	21	36	23	5	15	100
2007	20	38	24	4	14	100
2009	23	37	22	4	14	100
2011	28	38	18	4	12	100
2013	33	39	15	2	11	100
Hållbart fiske						
2008	29	46	14	3	8	100
IT						
2002	28	44	17	2	9	100
2004	28	42	17	2	11	100
2006	21	39	27	4	9	100
2010	26	34	22	5	12	100
2012	22	41	23	3	10	100
Transportteknik						
2002	26	45	20	1	8	100
2005	27	44	16	2	11	100
2008	28	46	18	1	7	100
2010	28	44	16	2	10	100
Nationalekonomi						
2003	26	44	19	3	8	100
2007	18	41	25	3	13	100
2009	19	44	22	3	12	100
2010	23	39	24	3	11	100
2011	21	43	17	6	13	100
Svenska språket						
2005	22	30	27	10	11	100

Område	Mycket viktigt	Ganska viktigt	Inte särskilt viktigt	Inte alls viktigt	Ingen uppfattning	Summa procent
Globalisering						
2008	20	37	21	6	16	100
2012	25	37	21	4	13	100
Företagsekonomi						
2005	17	40	25	5	13	100
2012	15	40	28	5	12	100
Historia						
2002	10	29	42	11	8	100
2003	13	28	35	13	11	100
2006	9	22	47	13	9	100
2009	10	24	40	14	11	100
2010	11	22	37	15	14	100
2012	7	25	42	13	13	100
Rymden						
2004	9	25	40	14	12	100
2006	6	20	43	21	10	100
2007	7	17	39	25	12	100
2008	5	20	43	22	10	100
2009	8	18	39	24	11	100
2011	3	15	42	29	11	100
2013	7	16	39	24	14	100
Statsvetenskap						
2006	9	32	36	9	14	100
2013	11	32	31	9	18	101
Arkeologi						
2004	9	30	39	11	11	100
Filosofi						
2004	8	20	39	16	17	100
2008	5	16	42	21	16	100
2013	7	19	36	18	20	100
Design						
2005	8	20	36	23	13	100
Litteraturvetenskap						
2007	6	20	40	19	15	100
2011	5	21	37	21	16	100
Religiösa seder och bruk						
2008	4	14	34	37	11	100
2011	4	14	36	32	14	100
Nanoteknik						
2013	21	29	21	6	23	100

Kommentar: Frågan lyder: 'Hur viktigt anser du det är att det i Sverige satsas på forskning på världsbästanivå inom följande områden?'. Svartalternativen framgår av tabellens redovisning. Procentandelarna baseras på de som besvarat respektive delfråga (inkl. de utan uppfattning).

Källa: De nationella SOM-undersökningarna 2002–2013.

TABELL 4B: MYCKET VIKTIGA FORSKNINGSSOMRÅDEN ATT PRIORITERA I SVERIGE 2013, EFTER DEMOGRAFI OCH UTBILDNING (PROCENT)

	Teknik	Hjärt- & kärl-sjukdomar	Miljö	Reumatiska sjukdomar	Pedagogik	Rymden	Genteknik	Statsvetenskap	Filosofi	Nanoteknik	National-ekonomi	Minsta antal svar
Samtliga	81	93	93	86	72	23	58	42	26	50	61	1563
Kön												
Kvinna	74	93	92	88	77	23	61	45	28	42	60	799
Man	89	92	88	84	67	23	56	39	24	58	62	758
Ålder												
16–19 år ¹	62	93	88	77	71	36	57	42	28	52	48	69
20–29 år	62	87	85	80	73	27	56	49	28	47	61	155
30–39 år	79	89	87	76	78	26	56	48	25	56	56	200
40–49 år	85	90	89	82	77	25	59	47	27	51	61	276
50–64 år	85	94	91	88	71	20	56	38	27	51	61	442
65–85 år	86	97	92	96	67	19	62	39	23	46	66	415
Boendeplats												
Ren landsbygd	79	93	89	88	71	19	55	46	25	43	63	200
Mindre tätort	80	92	88	87	74	22	53	39	22	44	57	293
Stad/större tätort	83	93	90	87	71	23	59	41	24	51	60	775
Sthlm, Gbg, Malmö	81	92	89	82	72	24	64	47	32	59	64	268
Utbildning²												
Låg	81	97	93	95	66	22	55	36	19	35	61	251
Medellåg	74	90	87	86	71	22	54	35	23	43	56	482
Medelhög	82	92	88	86	74	22	60	48	28	54	63	349
Hög	88	92	92	82	76	24	63	49	31	63	63	449
Utbildningens inriktning												
Ekonomi/handel/adm	83	93	91	84	69	24	62	38	23	50	60	265
Estetisk/design/hantverk/konst/hum/kultur/media/journalistik/reklam ¹	76	88	89	82	77	24	49	51	43	55	59	105
Hälso-/sjukvård	77	93	92	88	75	19	63	42	23	44	60	189
Teknik/byggtekn/industri/transp/natvet/mat/data	89	92	86	84	67	23	57	40	22	62	58	397
Pedagogik	81	95	91	88	86	27	64	53	36	50	67	112
Samhällsv/juridik/soc arb/omsorg/psykologi	75	91	90	84	78	24	54	51	34	48	64	154

Kommentar: Resultaten avser andelen som svarat 'Mycket viktigt'. Se vidare kommentar till tabell 4a.

Noter: ¹ Observera det begränsade antalet svarspersoner i vissa grupper.

² 'Låg' motsvarar max grundskola eller motsvarande; 'Medellåg' motsvarar studier vid/examen från gymnasium/folkhögskola eller motsvarande; 'Medelhög' motsvarar eftergymnasial utbildning utan högskole-/universitetsexamen; 'Hög' motsvarar examen från högskola/universitet.

Källa: Den nationella SOM-undersökningen 2013.

TABELL 4C: MYCKET VIKTIGA FORSKNINGSOMRÅDEN ATT PRIORITERA I SVERIGE 2013, EFTER POLITISKT INTRESSE OCH POLITISK ORIENTERING (PROCENT)

	Teknik	Hjärt- & kärl-sjukdomar	Miljö	Reumatiska sjukdomar	Pedagogik	Rymden	Genteknik	Statsvetenskap	Filosofi	Nanoteknik	National-ekonomi	Minsta antal svar
Samtliga	81	93	93	86	72	23	58	42	26	50	61	1563
Politiskt intresse												
Mycket intresserad	93	93	93	84	78	28	67	58	41	71	71	191
Ganska intresserad	87	94	92	87	73	26	64	48	28	55	67	619
Inte intresserad ²	73	91	87	86	70	20	50	33	20	40	33	719
Partisympati												
Vänsterpartiet (V)	81	90	92	81	78	23	56	60	42	50	62	104
Socialdemokraterna (S)	80	94	92	89	73	21	59	42	23	46	60	420
Miljöpartiet (Mp)	79	90	96	80	77	23	59	46	28	52	57	163
Centerpartiet (C) ¹	83	94	96	85	70	21	53	38	30	45	70	47
Folkpartiet (Fp) ¹	83	90	88	83	74	27	56	38	32	63	63	87
Kristdemokraterna (Kd) ¹	85	98	96	96	69	28	56	55	22	43	67	47
Moderaterna (M)	89	95	89	90	75	30	66	45	27	59	68	433
Sverigedemokraterna (Sd)	70	90	78	82	58	14	44	22	14	32	51	124
Annat parti ¹	71	88	84	84	59	20	37	35	16	51	45	50

Kommentar: Resultaten avser andelen som svarat 'Mycket viktigt'. Se vidare kommentar till tabell 4a.

Noter: ¹ Observera det begränsade antalet svarspersoner i vissa grupper.

² Avser svarsalternativen 'Inte särskilt intresserad' och 'Inte alls intresserad' samt svarsbortfall på frågan.

Källa: Den nationella SOM-undersökningen 2013.

TABELL 4D: MYCKET VIKTIGA FORSKNINGSSOMRÅDEN ATT PRIORITERA I SVERIGE 2013, EFTER NYHETSKONSUMTION (PROCENT)

	Teknik	Hjärt- & kärl-sjukdomar	Miljö	Reumatiska sjukdomar	Pedagogik	Rymden	Genteknik	Statsvetenskap	Filosofi	Nanoteknik	National-ekonomi	Minsta antal svar
Samtliga	81	93	93	86	72	23	58	42	26	50	61	1563
Tar del av Ekot												
Dagligen	88	92	90	87	73	22	60	44	35	53	63	291
3-6 dagar/v	88	95	93	89	74	24	66	47	31	57	68	224
1-2 dagar/v	87	92	90	88	74	29	59	48	29	55	66	154
Mer sällan	81	94	88	88	72	20	58	42	21	50	59	384
Aldrig ¹	72	90	87	82	9	23	52	36	21	44	52	373
Tar del av nationella nyheter i SVT/TV4³												
Dagligen	87	96	92	93	72	24	65	43	29	52	67	602
5-6 dagar/v	83	92	87	85	69	20	56	37	22	45	58	250
Minst 1 dag/v	83	94	91	88	72	23	59	43	26	51	63	1333
Mer sällan/aldrig ¹	71	86	84	75	71	22	51	42	25	46	49	228
Morgontidningsläsning²												
Dagligen	87	92	89	87	71	23	64	42	27	55	63	474
5-6 dagar/v	86	95	91	90	73	22	55	43	26	48	61	458
Minst 1 dag/v	83	93	90	87	72	22	59	43	26	51	62	1182
Mer sällan/aldrig ¹	74	91	89	84	72	24	55	41	25	47	59	373
Kvällstidningsläsning²												
6-7 dagar i veckan	81	92	87	86	74	23	60	43	25	56	59	368
3-5 dagar i veckan	79	94	88	87	67	20	56	37	21	46	57	254
1-2 dagar i veckan	84	95	92	88	73	25	63	45	31	49	63	229
Mer sällan	81	92	90	88	73	25	55	44	26	47	62	443
Aldrig ¹	81	90	91	82	73	21	60	42	27	52	64	262

Kommentar: Resultaten avser andelen som svarat 'Mycket viktigt'. Se vidare kommentar till tabell 4a.

Noter: ¹ Inkluderar svartsbortfall på frågan.

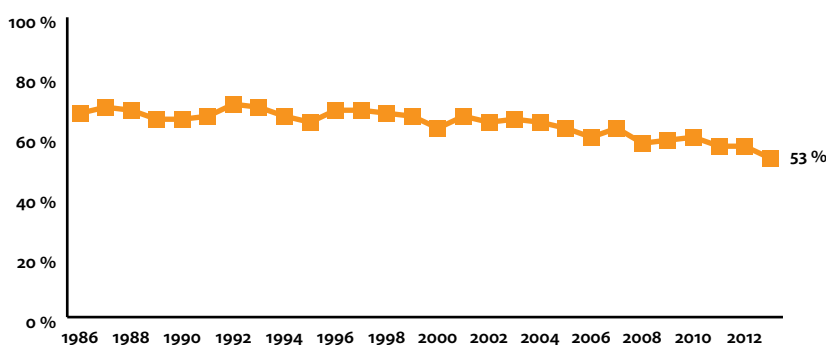
² Avser pappers- eller närtidningsläsning.

³ Avser Aktuellt/Rapport och TV4 Nyheterna.

Källa: Den nationella SOM-undersökningen 2012.

3.

Om undersökningen



Figur 5. Svarsfrekvens i den nationella undersökningen, 1986–2013 (procent av nettourvalet)

INFORMATION OM DEN NATIONELLA SOM-UNDERSÖKNINGEN

SOM-institutet vid Göteborgs universitet genomför varje höst sedan 1986 en nationell frågeundersökning i syfte att kartlägga den svenska allmänhetens vanor och attityder på temat Samhälle, Opinion och Medier. Data samlas in via postala och webbaserade enkäter, och varje undersökning genomförs under i huvudsak samma förutsättningar för att resultaten från de olika åren ska vara jämförbara.

SOM-institutet är en samverkan mellan två forskningsenheter vid Göteborgs universitet: Institutionen för journalistik, medier och kommunikation (JMG) och Statsvetenskapliga institutionen. En rad forskningsprojekt samverkar med SOM-undersökningarna – flertalet med förankring i någon av dessa institutioner – men även externa projekt och andra aktörer deltar regelbundet.

Resultaten från SOM-undersökningarna redovisas i årliga publikationer där de medverkande forskarna presenterar analyser baserade på de senaste resultaten. En utförlig metodokumentation från den nationella SOM-undersökningen 2013 publiceras i Vernersdotter, Frida "Den nationella SOM-undersökningen 2013", i Bergström, Annika & Oscarsson, Henrik (red.) *Mittfåra & marginal*, som ges ut av SOM-institutet och presenteras i juni 2014.

UNDERSÖKNINGENS UPPLÄGGNING

Den nationella SOM-undersökningen har sedan starten 1986 genomförts i form av en postenkät riktad till ett systematiskt sannolikhetsurval av Sveriges befolkning. Från och med 2009 års undersökning är åldersintervallet 16–85 år. I de nationella SOM-undersökningarna 2000–2008 var åldersintervallet 15–85 år; 1992–1999 15–80 år; 1986–1991: 15–75 år. Utländska medborgare har ingått i urvalet sedan 1992.

Omfattningen av undersökningen har ökat efterhand både vad gäller antalet frågor och antalet svarspersoner. 2013 utgjordes den nationella SOM-undersökningen av fem parallella riksrepresentativa delundersökningar, vilka baseras på ett urval om vardera 3 400 personer, dvs. totalt 17 000 personer. Datainsamlingen för de fem formulärens genomfördes under identiska förutsättningar. I formulär 1 är frågornas tonvikt på politik och samhälle; formulär 2 har tonvikt på frågor om medier och kultur; formulär 3 på livsstil och hälsa; formulär 4 på ekonomi och välfärd. Ungefär en fjärdedel av frågorna är gemensamma för samtliga fyra formulär. Formulär 5 utgör en blandning av de fyra övriga med ett mindre format samt färre frågor.

Frågorna om forskningsförtroende och satsning på olika forskningsområden ingick i formulär 3. Fältarbetet för den nationella undersökningen följer i huvudsak samma upplägg år från år. Huvuddelen av datainsamlingsarbetet genomförs under hösten. Enkäten skickas ut i slutet av september månad. Sedan 2012 har respon-

denterna även givits möjlighet att svara via webben. Under fältperioden genomförs successivt en serie påminnelseinsatser postalt och per telefon. Fältarbetet avslutas senast under februari månad. Redan vid novembers utgång har i allmänhet drygt 90 procent av dem som slutligen kommer att medverka skickat tillbaka sin enkät.

SVARSFREKVENNS OCH BORTFALL

SOM-undersökningarna har sedan starten 1986 haft en relativt hög svarsfrekvens. För samhällsvetenskapliga postenkäter har svarsfrekvensen brukat ligga på mellan 60 och 70 procent, men det har under senare år blivit svårare att nå dessa nivåer. Figuren ovan illustrerar förändringen i svarsmönster för den nationella SOM-undersökningen år 1986–2013.

Svarsfrekvensen (netto) för den nationella SOM-undersökningen 2013 är 53 procent; 52 procent för formulär 1, 54 procent för formulär 2, 52 procent för formulär 3, 51 procent för formulär 4 och 57 procent för formulär 5.

Det finns skillnader i svarsbenägenhet hos olika grupper av respondenter i SOM-undersökningarna. Kvinnor svarar exempelvis i större utsträckning än män. Den största skillnaden i svarsmönster finner vi mellan åldersgrupper. Svarsviljan hos personer över 50 år är stabil över tid medan de yngre åldersgrupperna dalar i svarsfrekvens. Den mest svarsvilliga gruppen utgörs av 70–79 åringar medan svarsviljan är lägst bland 16–19 åringar.

DE NATIONELLA SOM-UNDERSÖKNINGARNAS UPPLÄGG, 1986–2013

År	Urvalsmetod	Antal formulär	Total urvalsstorlek	Medborgarskap	Åldrar
1986	Systematiskt sannolikhetsurval	1	2 500	Både sv. & utl.	15–75 år
1987–1998	"	"	"	Endast sv.	"
1989	"	"	"	Både sv. & utl.	"
1990–1991	"	"	"	Endast sv.	"
1992–1995	"	"	2 800	Både sv. & utl.	15–80 år
1996	"	"	2 841	"	"
1997	"	"	2 800	"	"
1998	"	2	5 600	"	16–80 år
1999	"	"	"	"	"
2000–2005	"	"	6 000	"	15–85 år
2006	"	"	6 050	"	"
2007	"	"	6 000	"	"
2008	"	"	"	"	"
2009	"	3	9 000	"	16–85 år
2010	"	"	"	"	"
2011	"	"	"	"	"
2012	"	4	12 000	"	"
2013	"	5	17 000	"	"

SVARANDE OCH BORTFALL I RIKS-SOM-UNDERSÖKNINGEN 2013

	Formulär 1	Formulär 2	Formulär 3	Formulär 4	Formulär 5	Totalt
Ursprungligt urval (brutto)	3 400	3 400	3 400	3 400	3 400	17 000
Bortdefinierade (naturligt bortfall)	221	223	241	216	226	1 127
Nettourval	3 179	3 177	3 159	3 184	3 174	15 873
Ej anträffade/svarsvägrare	1 535	1 471	1 531	1 559	1 371	7 467
Antal svarande	1 644	1 706	1 628	1 625	1 803	8 406
Svarsfrekvens: brutto	48 %	50 %	48 %	48 %	53 %	49 %
Svarsfrekvens: netto	52 %	54 %	52 %	51 %	57 %	53 %

Kommentar: Med naturligt bortfall avses adress okänd, avflyttad; sjuk, institutionell vård; bortrest under fältperioden, studier/militärtjänstgöring på annan ort; ej svensktalande, ej kommunicerbar; bosatt/studerar/arbetar utomlands; förståndshandikappad; avliden.

Den ideella föreningen **Vetenskap & Allmänhet, VA**, bildades 2002 för att främja dialog och öppenhet mellan allmänhet och forskare. VA har tre huvuduppgifter:

Kunskapsutveckling:

- opinionsundersökningar
- studier av samhällsgruppers syn på forskning och kontakter med forskare
- kartläggningar av samverkan forskare–omvärld
- metoder för dialog

Samtal och aktiviteter i nya former om forskning och forskningskommunikation

Kommunikation av andras och egna kunskaper och erfarenheter.

VA har ett 80-tal medlemsorganisationer som t.ex. myndigheter, högskolor, företag, folkbildningsorganisationer, fackförbund och forskningsfinansiärer. Dessutom finns individuella medlemmar.

Verksamheten finansieras av medlemsavgifter, projektmedel och ett bidrag från Utbildningsdepartementet.

Läs mer på www.v-a.se

VA-rapport 2014:2



Vetenskap & Allmänhet