



Vetenskapen i Samhället

– resultat från SOM-undersökningen 2018

VA-rapport 2019:6

FÖRORD

Vetenskap & Allmänhet, VA, är en ideell förening som främjar dialog och öppenhet mellan allmänhet och forskare. Vi stimulerar samverkan och utvecklar kunskap om gränssnittet mellan forskarsamhället och samhället i stort, om forskningens förutsättningar, metoder och resultat, och om hur man på olika sätt kan kommunicera om och involvera människor i forskning. Vår ambition är att vara en ledande kunskapsnod för forskningskommunikation och samverkansuppbyggnadens alla dimensioner.

I projektet *Vetenskapen i Samhället* studerar VA och SOM-institutet vid Göteborgs universitet sedan 2002 opinionen i Sverige kring vetenskap. Sedan 2011 medverkar också Göteborgs universitet, Lunds universitet och Uppsala universitet i projektet.

Hösten 2018 sände SOM-institutet ut totalt 21 000 enkäter i olika versioner per post till ett riksrepresentativt urval av den svenska befolkningen. Bland dessa ingick ”vår” version, som bland annat innehöll fyra frågor om vetenskap, och som skickades ut till 3 500 personer. Svaren har analyserats under våren 2019 av Anna Maria Jönsson, professor i medie- och kommunikationsvetenskap vid Södertörns högskola. I denna skrift, *Vetenskapen i Samhället – resultat från SOM-undersökningen 2018*, VA-rapport 2019:6, presenteras resultaten. Analysen är även publicerad som ett kapitel i SOM-institutets bok 74, *Storm och stiltje* av Andersson, Ulrika, Rönnerstrand, Björn, Öhberg, Patrik & Bergström, Annika (red).

Undersökningen har genomförts med stöd av Riksbankens Jubileumsfond samt Göteborgs universitet, Lunds universitet och Uppsala universitet. Rapporten får gärna citeras med angivande av VA som källa. Denna och övriga studier kan även hämtas från www.v-a.se.

Vi hoppas att denna rapport kan bidra till en intensivare och mer initierad dialog om forskningens roll i samhället.

Vetenskap & Allmänhet i juni 2019



Cissi Billgren Askwall

Innehåll

1. Forskningsutmaningar (i storm och stiltje)	6
Sammanfattning av 2018 års resultat	7
Forskningsförtroendets dimensioner och variationer	8
Medborgarnas förtroende för universitet och högskolor	9
Förtroende för forskare	10
Förtroende för olika forskningsområden	11
Forskningssatsningar	13
Slutsatser	16
Noter	16
Kommentar	16
Referenser	17
2. Tabellbilaga	18
3. Information om den nationella SOM-undersökningen	40

I.

Forskningsutmaningar
(i storm och stiltje)

Anna Maria Fönsson

SAMMANFATTNING AV 2018 ÅRS RESULTAT

Denna rapport fokuserar på frågan om hur stort förtroende människor har för forskning och forskare. Resultaten visar att svenska folkets förtroende för universitet och högskolor har legat stabilt på en hög nivå sedan mätningarna startade 1997. I årets undersökning är det 58 procent som har stort förtroende för lärosätena medan andelen med stort förtroende för hur forskare bedriver sitt arbete är 63 procent. Den faktor som har störst påverkan på graden av förtroende är utbildningsnivå. Högutbildade uppvisar det största förtroendet för såväl lärosäten som forskare. I rapporten analyseras också svenska folkets vilja att satsa på forskning kopplat till ett antal samhällsutmaningar (till exempel hälsa, klimat, migration). Störst stöd har forskning inom området hälsa medan området migration och integration anses minst viktigt att satsa på. Liksom för förtroendet är utbildningsnivå en förklaringsfaktor även i denna fråga. Vi ser också tydliga samband med vilket parti man sympatiserar med.

Det gångna året har präglats av en rad händelser som på olika sätt utgör utmaningar för det svenska samhället och medborgarna. Den exceptionellt varma sommaren 2018, med flera allvarliga bränder som följd, blev för många en ögonöppnare för hur den globala uppvärmningen kan påverka även oss i Sverige. Svenska Greta Thunberg skapade med sitt engagemang en hel rörelse bland ungdomar runt om i världen till stöd för klimatet. Opinionsbildning och medborgerligt engagemang och ansvarstagande är av största vikt men politiska beslut grundat på vetenskaplig kunskap är helt avgörande för samhällets möjligheter att hantera dessa utmaningar och målet att uppnå ett hållbart samhälle. Politiska beslut vilar alltmer på resultat från forskning och forskare är centrala aktörer i det offentliga samtalet. Medborgarna behöver också vetenskapligt grundad kunskap och faktabaserad information för att delta i det offentliga samtalet och ta ställning i olika samhällsfrågor (Nowotny m.fl., 2001; Weingart m.fl., 2000).

En stor del av forskningen i Sverige finansieras med skattemedel och det gör att såväl medborgare som politiker kan ställa krav på att dessa medel används på ett sätt som anses viktigt och relevant för samhället. Utan ett folkligt stöd och en förankring av till exempel prioriterade forskningsområden är det svårt att motivera forskningens relevans och behovet att finansiera forskning med offentliga medel. Forskningens finansiering kräver alltså därmed ett förtroendekapital.

Syftet med denna rapport är att undersöka 1) forskningens förtroendekapital uttryckt i graden av förtroende för a) universitet och högskolor; b) forskare; c) olika forskningsområden; och 2) svenska folkets inställning till att satsa offentliga medel på forskning kring några specifika samhällsutmaningar. I rapporten studeras också olika förklaringar till förtroendevariationer och till skillnader i medborgarnas inställning till forskningssatsningar utifrån kön, ålder, utbildning, boendeort och partisympati.

FORSKNINGSFÖRTROENDETS DIMENSIONER OCH VARIATIONER

Förtroende har definierats och studerats på en rad olika sätt men den definition som är mest relevant här handlar om relationer mellan subjekt (individ) och olika sociala eller politiska objekt som till exempel politiska institutioner (Gamson, 1968). Förtroende är besläktat med begreppet tillit och på engelska är det svårt att skilja begreppen åt då både tillit och förtroende kan översättas med trust. Ofta har dock begreppet tillit i samhällsvetenskaplig forskning används för att beskriva mellanmännsliga relationer. Tidigare studier har visat att mellanmännslig tillit även har betydelse för graden av förtroende för samhällets institutioner (Rothstein, 2005).

Medborgarnas förtroende för olika samhällsinstitutioner och aktörer har analyserats i internationella studier och i Sverige av SOM-institutet i många år och ur många perspektiv. Man brukar utgå från att förtroende består av tre olika nivåer: idé (varför institutionen finns till), institution (verksamheten som bedrivs) och aktör (de personer som bedriver verksamhet inom institutionen) (Norén Bretzer, 2015, 2017; Norris, 2011; Peters, 2002). Studierna i de nationella SOM-undersökningarna har fokuserat på de två sistnämnda nivåerna. Även i denna rapport studeras förtroende på institutions- och aktörsnivå eller med andra ord vilket förtroende medborgarna har för universitet och högskolor å ena sidan och forskare å andra sidan. Tidigare forskning har visat att förtroende för institutioner tenderar att vara högre än för aktörer men när det gäller relationen universitet/högskolor och forskare har situationen varit den omvända (Norén Bretzer, 2017). Rapporten studerar dock också förtroende på idénivån genom en

analys av inställningen till olika forskningsområden.

Graden av förtroende för forskningen generellt och synen på olika forskningsområden och prioriteringar skiljer sig mellan olika grupper i befolkningen. I stor utsträckning är detta samma mönster som återfinns i studier av medborgarnas förtroende för institutioner och aktörer i samhället generellt. I forskningen har olika faktorer använts för att förklara dessa variationer. De faktorer som visat sig vara mest betydelsefulla är utbildning, ålder, närhet till forskning och högre utbildning, samt partisympatier (Achterberg m.fl., 2015; Bergström & Oscarsson, 2015; Holmberg & Weibull, 2013; Norén Bretzer, 2017; Rothstein, 2005). Med närhet avses å ena sidan en geografisk dimension där det handlar om huruvida man bor i närheten av ett lärosäte och å andra sidan en social och kulturell närhet som istället handlar om utbildningsnivå och huruvida man själv har erfarenhet av studier på högskola eller universitet.

Graden av förtroende påverkas således av grupptillhörighet och bakgrund, den egna identiteten och värderingarna men också av den information man får om institutionerna och aktörerna och den bild man har av vad de gör och hur väl de utför sitt uppdrag. Här har rapporteringen i nyhetsmedierna en central betydelse.

Medborgares bild av forskningen påverkas av mediernas rapportering och hur medierna väljer att rapportera kan leda till såväl ökat som minskat förtroende samt olika syn på vad som är viktigt och bör prioriteras (VA, 2011). Studier har visat att medborgarnas förtroende i alla fall i viss utsträckning hänger ihop med i vilken utsträckning medierna rapporterar kring fusk och oredlighet i forskningen (Holmberg & Weibull, 2013). Den mediala rapporteringen kring Macchiarini-skandalen kom till exempel att påverka

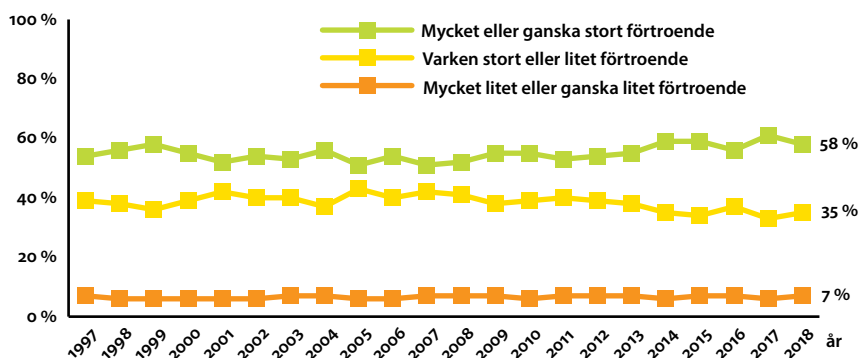
medborgarnas förtroende för forskning i allmänhet och medicin i synnerhet, men det var också tydligt att denna nedgång i förtroende endast var tillfällig (VA, 2018). På lång sikt tycks inte en negativ rapportering kring forskning i medierna bidra till ett minskat förtroendekapital men förtroendet är samtidigt beroende av att forskningen syns i medierna – kännedom är en av förutsättningarna för förtroendet. Mediebilderna påverkar också vilka frågor medborgarna tycker är viktiga (jfr. McCombs & Shaw, 1972).

I internationell forskning talar man om *public understanding of science* som fokuserar på allmänhetens kunskap om och attityder till forskningens processer och resultat, vilket också har en koppling till graden av förtroende för forskningen. Även här har det påvisats att mediekonsumtionen har ett samband med synen på forskning (Nisbet & Goidel, 2007). Medborgarna tenderar annars att ha en ambivalent syn på forskning och vetenskap i allmänhet där man å ena sidan ser forskning som en lösning på många stora problem i samhället, men i andra sammanhang upplevs vetenskapen och dess produkter istället som ett hot. Denna tudelning förstärks inte minst genom populärkulturen. Där framställs forskning och forskare ofta som antingen ett stort hot och med onda avsikter eller som något som kan bidra till att motarbeta och stoppa faror och lösa problem som är centrala för mänskligheten (Allan, 2002).

Det finns generellt i det svenska samhället en stark tilltro till forskningen och dess möjligheter att hantera stora risker och utmaningar. I forskningspropositionen *Kunskap i samverkan – för samhällets utmaningar och stärkt konkurrenskraft* (2016/17:50) står det att "Utbildning, forskning och innovation ska stå i människors tjänst för ett hållbart, solidariskt, jämlikt och jämställt sam-

Figur 1. Förtroende för universitet och högskolor, år 1997–2018 (procent)

Frågan löd: *Hur stort förtroende har du för det sätt på vilket följande institutioner och grupper sköter sitt arbete?* (alternativ *Universitet och högskolor*). Andelarna är beräknade utifrån de som besvarat delfrågan. Totalt antal svarande år 2018 var 3 107 personer.



hülle”. Trots detta utmanas forskningen av krafter som ifrågasätter kunskaps- och vetenskapssamhället och därmed själva fundamentet för forskning och vetenskap. I debatten hörs röster som vill ändra vår syn på vad som egentligen är etablerad kunskap, vad som ska definieras som fakta och vem som bestämmer detta. Begrepp och uttryck som faktaresistens, postsanning och filterbubblor har på kort tid blivit en del av den offentliga debatten. I och med denna utveckling blir det också allt tydligare att olika former av medierad kommunikation är central för vår förståelse av omvärlden. Även nyhetsmediernas roll och journalistiken har ifrågasatts. Dessa strömningar är både ett uttryck för och en konsekvens av en ökad ideologisk polarisering (Andersson m.fl., 2017; Nichols, 2017). Frågan är om dessa strömningar och den ideologiska polariseringen påverkat forskningens förtroendekapital och i så fall i vilka grupper.

MEDBORGARNAS FÖRTROENDE FÖR UNIVERSITET OCH HÖGSKOLOR

Svenska folkets förtroende för lärosäten har tidigare sedan mätningarna startades 1997 legat tämligen stabilt på en nivå där

drygt hälften säger sig ha mycket eller ganska stort förtroende (Figur 1). Runt 2007 noterades en viss nedgång men i 2017 års mätning var förtroendet uppe i rekordnivåer då 61 procent sade sig ha mycket eller ganska stort förtroende för svenska lärosäten (Holmberg & Weibull, 2008; VA, 2018). År 2018 minskar andelen som har förtroende något till 58 procent som anger att de har mycket eller ganska stort förtroende men förtroendet för lärosäten ligger ändå stabilt runt 60 procent de senaste fem åren. Dessutom har vi en låg andel som anger att de saknar förtroende (mycket litet förtroende) vilket stärker den totala bilden av att förtroendet för universitet och högskolor är stort.

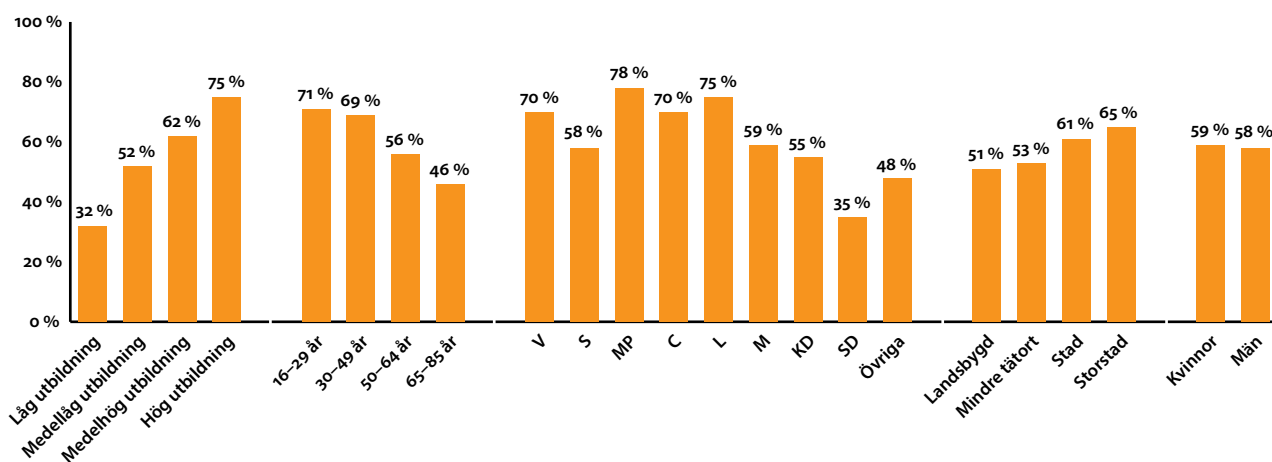
För att få en mer nyanserad bild av graden av förtroende och möjligen förklara variationerna i förtroendet för universitet och högskolor har ett antal bakgrundsfaktorer analyserats (Figur 2). Tidigare år har konstaterats att högre utbildning brukar hänga ihop med en hög grad av förtroende (Norén Bretzer, 2017; VA, 2018) och detta mönster framträder också tydligt i 2018 års mätning där utbildningsnivå har det starkaste sambandet med graden av förtroende.¹ Andelen med mycket eller ganska stort

förtroende för universitet och högskolor ökar i takt med utbildningsnivå. Att de med hög utbildning som därmed själva läst på universitet och högskolor har klart mest förtroende kan förklaras med närhetsprincipen och egen erfarenhet har här alltså en positiv effekt på graden av förtroende. Graden av förtroende är högst bland de yngre och även här ser vi troligen en effekt av närhetsprincipen då unga i större utsträckning än äldre själva studerar, planerar att studera eller har många personer i sin närhet som läser på universitet och högskolor. Andelen lågutbildade är också högre bland de äldre. Av Figur 2 kan också utläsas att förtroendet i princip är lika stort bland kvinnor som bland män.

Utifrån 2017 års undersökning konstaterades att den faktor som uppvisade det starkaste sambandet med graden av förtroende för universitet och högskolor var boendeort och att de som bor på landsbygden hade klart minst förtroende medan de som bor i Stockholm, Göteborg och Malmö har störst förtroende (VA, 2018). Detta övergripande mönster stämmer visserligen fortfarande men de olika grupperna har närmat sig varandra. Andelen med stort eller mycket stort förtroende har ökat i gruppen som bor

Figur 2. Andel med mycket eller ganska stort förtroende för universitet och högskolor efter utbildning, ålder, partisynpati, boendeort och kön, år 2018 (procent)

Frågan löd: *Hur stort förtroende har du för det sätt på vilket följande institutioner och grupper sköter sitt arbete?* (alternativ *Universitet och högskolor*). Andelen är beräknad utifrån de som besvarat frågan. Partisynpati bygger på frågan *Vilket parti tycker du bäst om idag?* Andelarna är beräknade utifrån de som besvarat delfrågan. Utbildningsvariabeln är konstruerad enligt följande: *Låg* motsvarar max grundskola eller motsvarande; *medellåg* motsvarar max gymnasieskola, folkhögskola eller motsvarande; *medelhög* motsvarar max eftergymnasial utbildning som inte innebär examen från högskola/universitet; *hög* motsvarar examen från högskola/universitet.



på landsbygden och minskat i den grupp som bor i någon av de tre storstäderna.

Hos riksdagspartierna sympatisörer ligger förtroendet för universitet och högskolor relativt jämnt med i snitt runt dryga 60 procent som anger att de har mycket eller ganska stort förtroende. Sverigedemokraternas sympatisörer utgör dock ett tydligt undantag och i denna grupp är det endast 35 procent som har stort förtroende. Det är därmed en betydligt lägre grad också jämfört med gruppen som sympatiserar med partier utanför riksdagen. Även inom blocken finns en del variationer som kan vara av intresse även om det för vissa partier är relativt små grupper som svarat. I förra årets undersökning var det Miljöpartiets, Vänsterpartiets och Feministiskt initiativs sympatisörer som hade det största

förtroendet (VA, 2018). I årets undersökning ändras detta mönster något även om det även 2018 är Miljöpartiets sympatisörer som har störst förtroende (78 procent anger att de har mycket eller ganska stort förtroende). De som säger sig sympatisera med Liberalerna och Centerpartiet har dock lika stort eller större förtroende jämfört med de som sympatiserar med Vänsterpartiet (dvs. 70 procent som anger att de har mycket eller ganska stort förtroende). Socialdemokratiska sympatisörer har ungefär lika stort förtroende som de som sympatiserar med Moderaterna. Utifrån dessa resultat utkristalliseras tre olika block där vi har ett block med det högsta förtroendet som utgörs av de som sympatiserar med Miljöpartiet, Liberalerna, Centerpartiet och Vänsterpartiet; ett mittenblock som består av

Socialdemokraternas, Moderaternas och Kristdemokraternas sympatisörer och slutligen Sverigedemokraternas sympatisörer som har det klart minsta förtroendet för universitet och högskolor.

FÖRTROENDE FÖR FORSKARE

I Figur 3 visas förtroendet för forskare under perioden 2002–2018. Ända sedan första mätpunkten 2002 har det med ett par undantag legat på en stabil hög nivå med runt 60 procent som anger att de har mycket eller ganska stort förtroende för hur forskare sköter sitt arbete. I 2018 års undersökning anger 63 procent av de svarande att de har mycket eller ganska stort förtroende medan endast tre procent har mycket eller ganska litet förtroende. Den enda egentliga skillnaden jämfört med

året innan är att något fler anger att de varken har stort eller litet förtroende. Skillnaden är dock endast 2 procentenheter.

Även här analyseras huruvida förtroendet varierar beroende på olika bakgrundsfaktorer. Resultaten visar på ungefär samma mönster som vad gäller förtroendet för universitet och högskolor; högutbildade, yngre och de som bor i storstäderna har högst förtroende för hur forskare sköter sitt arbete. Det är alltså samma faktorer som förklarar variationen i förtroendet för institution respektive för aktör. Några mindre skillnader finns dock. Medan kvinnor till exempel har något mer förtroende för universitet och högskolor har männen något mer förtroende för forskare. Sambandet mellan förtroendet för forskare liknar förtroendet för lärosätena i så motto att de som sympatiserar med Miljöpartiet, Vänsterpartiet, Centerpartiet och Liberalerna har störst förtroende. Allra högst är förtroendet bland Liberala sympatisörer (som dock är en ganska liten grupp);

där anger 86 procent att de har mycket eller ganska stort förtroende för det sätt på vilket forskarna bedriver sitt arbete. Minst förtroende för forskarna har Sverigedemokraternas sympatisörer och de som har sympatiserar med partier som inte sitter i riksdagen (61 respektive 59 procent). Skillnaderna mellan de olika grupperna är mindre vad gäller förtroendet för aktörerna (forskarna) jämfört med förtroendet för institutionerna (lärosäten) men till i alla fall en del kan detta förklaras med skillnader i frågekonstruktionerna.

FÖRTROENDE FÖR OLIKA FORSKNINGSMRÅDEN

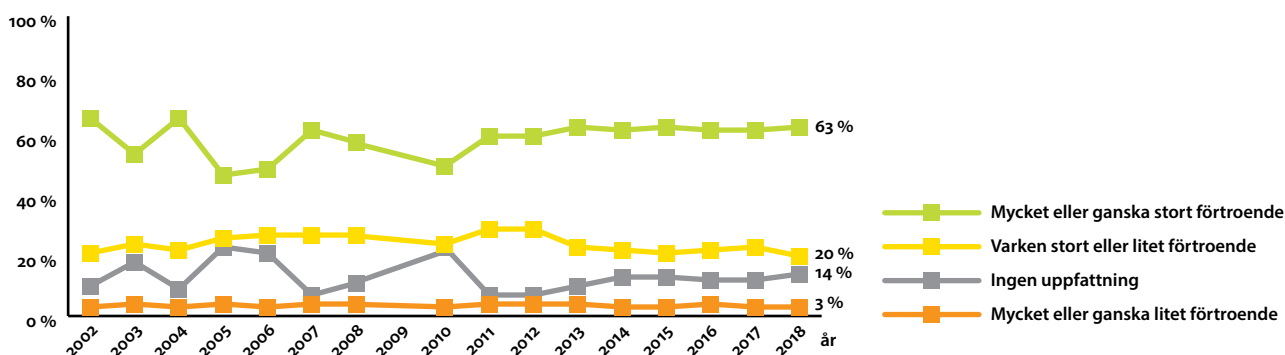
I undersökningen tillfrågas svenska folket också vilket förtroende de har för forskning inom olika forskningsområden. Resultaten från 2018 års undersökning visar att förtroendet för samtliga forskningsområden har ökat mellan 2017 och 2018. Mest har förtroendet för forskning inom samhällsvetenskap ökat, från 49 till

53 procent som har mycket högt eller ganska högt förtroende 2017 respektive 2018. Därmed är förtroendet för samhällsvetenskaplig forskning det högsta sedan mätningarna startade 2002. Medicin är liksom tidigare år det forskningsområde som svenska folket har mest förtroende för, men i och med att ökningen där är mindre än för övriga områden så minskar förtroendeglappet mellan de områden som åtnjuter högst respektive lägst förtroende (Figur 4).

Det är också intressant att studera hur stor andel som överhuvudtaget har en uppfattning om ett forskningsområde. Tidigare studier har visat att svenska folket har låg kännedom om framför allt humaniora. Kännedom har förstås också betydelse för förtroendet. Vi kan i Figur 5 se att området där störst andel angett alternativet 'ingen uppfattning'. Medicin är det område som flest verkar ha en uppfattning om. Samhällsvetenskap och medicin är också de forskningsområden som får mest uppmärksamhet i

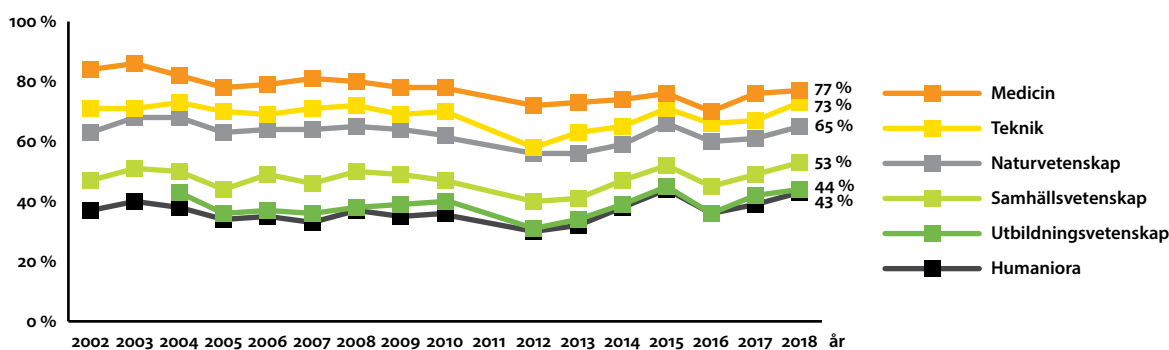
Figur 3. Förtroende för forskare, år 2002–2018 (procent)

Frågan löd: *Hur stort förtroende har du för hur forskare bedriver sitt arbete?* Andelarna är beräknade utifrån de som besvarat delfrågan. Totalt antal svarande år 2018 var 1 799 personer.



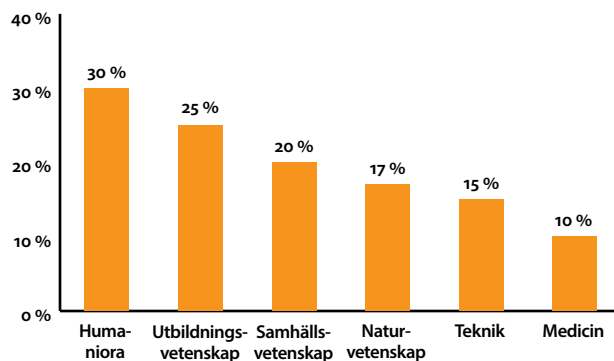
Figur 4. Andel av de svarande som angett att de har mycket eller ganska stort förtroende för respektive forskningsområde, år 2018 (procent)

Frågan löd: *Allmänt sett, vilket förtroende har du för den forskning som bedrivs i Sverige inom följande områden?* Totalt antal svarande år 2018 var Medicin: 1 797, Naturvetenskap: 1 783, Samhällsvetenskap: 1 775; Teknik: 1 778; Humaniora: 1 771; Utbildningsvetenskap: 1 781. 2011 redovisas inte resultatet för denna fråga då kontexteffekter tros ha påverkat resultatens tillförlitlighet (se Holmberg & Weibull, 2013).



Figur 5. Andel som uppgett 'Ingen uppfattning' angående vilket förtroende man har för forskningen inom respektive område, år 2018 (procent)

Frågan löd: *Allmänt sett, vilket förtroende har du för den forskning som bedrivs i Sverige inom följande områden?* Totalt antal svarande år 2018 var Medicin: 1 797, Naturvetenskap: 1 783, Samhällsvetenskap: 1 775; Teknik: 1 778; Humaniora: 1 771; Utbildningsvetenskap: 1 781.



nyhetsmedierna något som beroende på vinkling och fokus kan påverka graden av förtroende i olika riktning (VA, 2014). Det är en större andel som anger att de inte har någon uppfattning om samhällsvetenskap jämfört med såväl naturvetenskap som teknik.

Om vi undersöker vilka faktorer som kan bidra till att förklara förtroendevariationerna ser vi att utbildningsnivå

har ett positivt samband med förtroendet för alla forskningsområden. Män har generellt sett större förtroende för samtliga forskningsområden jämfört med kvinnor undantaget humaniora där det är en lika stor andel (43 procent) kvinnor som män som anger att de har mycket eller ganska stort förtroende. Liksom i förra årets studie är det i förtroendet för området teknik där kvinnor och män skiljer sig mest

åt (64 respektive 80 procent med mycket eller ganska stort förtroende). Med tanke på att kvinnor och män inte skiljer sig nämnvärt åt i förtroendet för lärosäten och forskare är det intressant att se att det alltså är en ganska stor skillnad när det kommer till förtroendet för specifika forskningsområden.

Även partisympati har ett tydligt samband med förtroendet för olika forsk-

ningsområden och även om alla har mest förtroende för medicin och minst för humaniora och utbildningsvetenskap så skiljer sig graden av förtroende åt. Minst skillnader hittar vi i förtroendet för medicin där det varierar mellan 70 procent (Sverigedemokraterna) till 84 procent (Liberalerna). Störst är skillnaderna i förtroendet för humaniora, utbildningsvetenskap och samhällsvetenskap. Befolkningen splittras här i tre grupper där de som sympatiserar med Sverigedemokraterna och Kristdemokraterna har lägst förtroende, de som sympatiserar med Moderaterna och Socialdemokraterna befinner sig i en mittenkategori och störst förtroende har Vänsterpartiets, Liberalernas, Centerns och Miljöpartiets sympatisörer.

Resultaten visar också vissa variationer utifrån ålder och gruppen 30–64 år (som också har den högsta utbildningsnivån) är de som genomgående har störst förtroende medan den äldsta åldersgruppen har

minst förtroende för alla områden utom medicin. Var man bor spelar mindre roll för förtroende för olika forskningsområden med det undantaget att boende i storstäderna har det största förtroende för alla områden och störst skillnad jämfört med övriga ser vi i förtroendet för humaniora. Även här spelar utbildningsnivå säkerligen en viktig roll.

FORSKNINGSSATSNINGAR

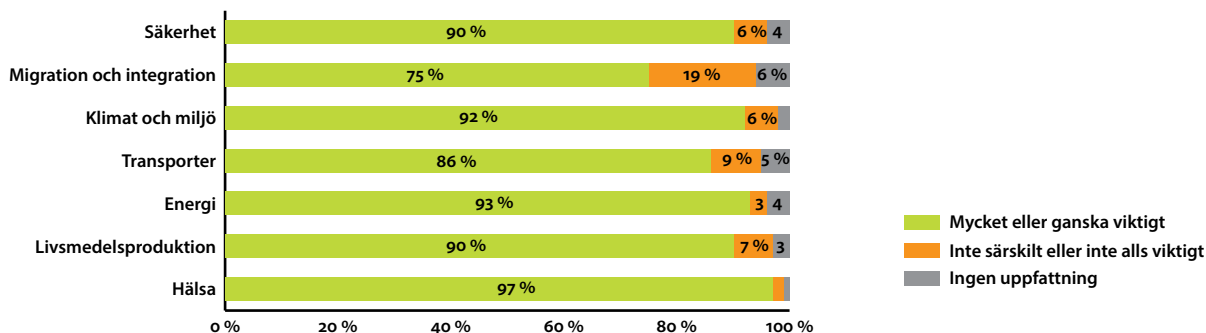
Under perioden 2002–2017 ställdes i den nationella SOM-undersökningen frågan ”Hur viktigt anser du att det är att det i Sverige satsas på forskning inom världsbästanivå inom följande områden?”. Ämnesområdena har varierat något genom åren. I 2017 års undersökning fick till exempel forskning om miljö samt hjärt- och lungsjukdomar stort stöd (VA, 2018). I årets undersökning har vi istället ställt frågan hur viktigt det är att Sverige satsar medel på forskning kopplat till oli-

ka samhällsutmaningar. Totalt har vi frågat om sju olika områden: hälsa, livsmedelsproduktion, energi, transporter, klimat och miljö, migration och integration, samt säkerhet. Kategorierna är visserligen delvis överlappande men utgör var för sig en av de för samhället viktigaste frågorna enligt EU (The Europe 2020 Strategy) och Horizon 2020. Klimat, miljö och hälsa är också de två områden som pekas ut som prioriterade i forskningspropositionen *Kunskap i samverkan – för samhällets utmaningar och stärkt konkurrenskraft* (2016/17:50).

Resultaten redovisas i Figur 6 och vi kan till att börja med konstatera att forskningssatsningar inom samtliga dessa områden har ett starkt stöd hos svenska folket. För alla sju utmaningar gäller att 70 procent eller mer har svarat att det är mycket eller ganska viktigt att satsa på forskningen. Allra störst stöd finns det för forskning inom området hälsa som ju också är en kategori som skulle kunna

Figur 6. Synen på forskningssatsningar, år 2018 (procent)

Frågan löd: *Hur viktigt anser du det är att det i Sverige satsas på forskning på att lösa utmaningar inom följande områden?* Totalt antal svarande år 2018 var 1 824 och för respektive område: *Hälsa*: 1 794, *Livsmedelsproduktion*: 1 782, *Energi*: 1 783, *Transporter*: 1 779, *Klimat och miljö*: 1 788, *Migration och integration*: 1 779, *Säkerhet*: 1 792.



Tabell 1. Synen på forskningssatsningar i olika grupper, år 2018 (balansmått)

Frågan löd: *Hur viktigt anser du det är att det i Sverige satsas på forskning på att lösa utmaningar inom följande områden?* Balansmättet är beräknat som andelen som svarat *mycket viktigt* och *ganska viktigt* minus andelen som svarat *inte särskilt viktigt* och *inte alls viktigt* och kan variera mellan -100 (ingen vill satsa) och +100 (alla tycker det är viktigt att satsa). Utbildningsvariabeln är konstruerad enligt följande: *Låg* motsvarar max grundskola eller motsvarande; *medellåg* motsvarar max gymnasieskola, folkhögskola eller motsvarande; *medelhög* motsvarar max eftergymnasial utbildning som inte innebär examen från högskola/universitet; *hög* motsvarar examen från högskola/universitet.

	Hälsa	Livsmedels- produktion	Energi	Transporter	Klimat & miljö	Migration & integration	Säkerhet
Samtliga	+93	+83	+87	+75	+84	+55	+83
Kön							
Kvinna	+94	+85	+85	+74	+90	+63	+86
Man	+93	+80	+88	+76	+78	+47	+79
Utbildning							
Låg	+93	+82	+81	+73	+79	+33	+87
Medellåg	+95	+82	+89	+78	+81	+52	+87
Medelhög	+94	+82	+86	+68	+85	+59	+84
Hög	+94	+85	+91	+81	+91	+68	+75
Partisynpati							
S+V+MP	+95	+87	+90	+80	+92	+71	+81
M+KD+L+C	+94	+80	+87	+73	+85	+58	+84
SD	+94	+83	+86	+68	+63	+5	+89
Övriga	+83	+77	+73	+63	+77	+38	+75
Ålder							
16–29 år	+89	+72	+83	+73	+84	+55	+81
30–49 år	+93	+79	+85	+72	+83	+56	+78
50–64 år	+95	+86	+90	+78	+85	+60	+84
65–85 år	+95	+87	+88	+78	+83	+50	+87
Boendeområde							
Landsbygd	+97	+87	+88	+72	+78	+46	+80
Mindre ort	+96	+82	+85	+77	+87	+48	+83
Stad	+93	+82	+87	+76	+84	+57	+85
Storstad	+90	+83	+89	+72	+85	+63	+77

ingå i flera av de övriga (till exempel livsmedelsproduktion). Området migration och integration anses minst viktigt att satsa på. Avseende detta område finns också störst andel som saknar uppfattning i frågan.

Olika bakgrundsfaktorer påverkar som vi sett synen på forskning och forskning och tidigare forskning visar att även synen på olika forskningsfrågor påverkas av liknande faktorer. En studie av Rutjens med flera (2018a) visar till exempel att syn på klimatfrågan hänger ihop med politiska sympatier medan religion påverkar synen på vaccin.

I Tabell 1 ges en sammanställning av synen på forskningssatsningar i olika grupper och vi kan bland annat se att kvinnor generellt är mer benägna att vilja satsa pengar på forskning, oavsett område. Kvinnor saknar också oftare än män uppfattning i frågan och då främst gällande området energi och transporter. Den största skillnaden mellan könen syns inom området migration och integration där kvinnor är klart mer benägna än män att satsa. Kvinnor vill också i större utsträckning satsa på forskning inom livsmedelsproduktion, klimat och miljö samt säkerhet, medan männen något mer än kvinnorna vill prioritera forskning om energi och transporter. Här skiljer det dock relativt lite mellan män och kvinnor och detsamma gäller området hälsa. Bryter vi ner siffrorna ser vi dock att kvinnor i större utsträckning än män anger att det är mycket viktigt att satsa på forskning om hälsa medan andelen som svarar att det är ganska viktigt är större bland männen.

Utbildningsnivå är som vi sett en viktig faktor för att förklara skillnader i förtroende och vi ser också ett tydligt samband med synen på forskningssatsningar. Generellt är det högutbildade som i större utsträckning än lågutbildade vill satsa på

forskning för att lösa olika samhällsutmaningar. Störst betydelse har utbildningsnivå för områdena klimat och miljö samt migration och integration. Dessa områden är också de som är tydligast politiserade. Även gällande området säkerhet finns relativt stora skillnader i viljan att satsa men här är det de med lägre utbildning som är mer benägna att satsa. Oavsett utbildningsnivå är viljan att satsa på forskning inom området hälsa hög. Dessa resultat hänger sannolikt ihop med vilka utmaningar och risker man identifierar i samhället och vilka utmaningar man tycker är viktigast, vad som påverkar en mest i vardagen etc. Störst samband har utbildningsnivå med områdena klimat och miljö samt migration och integration. De allra starkaste sambanden i studien finns dock mellan synen på satsningar på dessa områden och vilket parti man sympatiserar med.

Var man står politiskt avspeglas i förtroendet för forskning och forskare och också på vilka samhällsutmaningar man tycker är viktigast samt synen på hur dessa bör lösas. I Tabell 1 kan vi se att det generellt är de etablerade riksdagspartiernas sympatisörer som är mest positiva till att satsa på forskning medan de som sympatiserar med övriga partier gör detta i mindre utsträckning. Detta dock undantaget områdena klimat och miljö samt integration och migration där Sverigedemokraternas sympatisörer är de som i minst utsträckning önskar satsa skattemedel. I övrigt kan vi också se att de som sympatiserar med S/V/MP generellt är mer positiva till forskningssatsningar. Detta dock med undantag för området säkerhet där det borgerliga blockets (M/KD/L/C) anhängare är mer positiva.

Sammantaget är det personer över 50 år som är mest benägna att satsa statliga pengar på forskning gällande dessa sju samhällsutmaningar men när det gäller

områdena klimat och miljö samt migration och integration bryts detta mönster och de yngre tycker det är lika viktigt som äldre att satsa på dessa områden.

Alla väljer dock inte att ta ställning. Lågutbildade och äldre är de som oftast anger att de inte har någon uppfattning i frågan och särskilt tydligt är detta i fråga om huruvida man bör satsa på forskning inom området migration och integration.

Till skillnad från forskningsförtroendet tycks viljan att satsa på forskning inom olika områden endast i mindre utsträckning hänga ihop med huruvida man bor på landsbygden eller i större respektive mindre städer. Boende i större städer och framför allt i Stockholm, Göteborg och Malmö är dock något mer positiva än övriga till att satsa på forskning gällande området migration och integration.

Det finns sannolikt en ideologisk dimension bakom dessa resultat som knyter samman synen på forskningens roll och samhällsfrågors olika vikt med partisympatier och värderingar. Vid sidan av det påverkas troligen synen på prioriterade forskningsområden av hur man bedömer relevansen för den egna personen och vad man till exempel uppfattar som hot och risker mot den egna existensen. Det kan förstås också vara så att viljan att satsa på vissa forskningsfrågor också hänger ihop med den bedömda nyttan av just den forskningen och vilket förtroende man har för forskningen inom det berörda området.

Viljan att satsa på forskning hänger också ihop med förtroendet för forskare och lärosäten. Ju mer förtroende man har för universitet och högskolor och gruppen forskare desto mer villig är man att satsa skattemedel för att komma till rätta med samhällets utmaningar. Detta gäller för alla åtta områden och är särskilt tydligt för området migration och integration.

SLUTSATSER

De senaste åren har frågan om forskningen befinner sig i en förtroendekris ställts vid upprepade tillfällen såväl i Sverige som runt om i världen (Rutjens m.fl., 2018b) och under första delen av 2000-talet pekade studier mot en försvagning av forskningens förtroendekapital (Holmberg & Weibull, 2013). Vi kan dock utifrån denna studie konstatera att förtroendet för universitet och högskolor ligger stabilt på en hög nivå och att svenska folkets förtroende för forskare ligger på den högsta nivån på femton år. Även om en viss nedgång i medborgarnas förtroende för lärosäten och forskare kunde skönjas för drygt tio år sedan och även 2016 samband med Macchiariniskandalen kan konstateras att förtroendet för forskning och forskare är stabilt och högt i relation till andra institutioner och aktörer (Andersson, 2014; Norén Bretzer, 2017).

Störst förtroende för forskning och forskare har medelålders personer med hög utbildning som bor i någon av storstäderna. Här är också viljan att satsa skattemedel på forskning för att komma till rätta med utmaningar i samhället störst. Graden av förtroende skiljer sig endast marginellt åt mellan kvinnor och män vad gäller lärosäten och forskare. Däremot har männen större förtroende för enskilda forskningsområden, och då särskilt teknik, än vad kvinnorna har.

Resultaten tycks också bekräfta tesen om en ideologisk polarisering (Andersson m.fl., 2017; Nichols, 2017) där till exempel Sverigedemokraternas sympatisörer uppvisar både ett klart lägre förtroende för forskare och lärosäten och också generellt en lägre vilja att satsa pengar på forskningen. Det finns också en märklig paradox i synen på migration och integration; även om en stor andel av svenska folket och inte minst Sverigedemokraternas sympatisörer menar att detta är en av de viktigaste politiska frågorna är alltså viljan att satsa

forskning på området relativt låg (och då särskilt bland Sverigedemokraternas sympatisörer).

Forskningens förtroendekapital är fortfarande starkt men skillnaden är stor mellan olika grupper. Det vore intressant att framöver studera samband mellan förtroende för forskning och hur man ser på forskningens roll med syn på och förtroende för medier och journalistik och även grundskolan. Det kan tänkas finnas en dimension här utifrån syn på fakta och kunskap som knyter ihop synen på de stora kunskapsinstitutionerna. Den ideologiska polarisering som tidigare påpekats rymmer en sådan dimension. Det vore även intressant att studera mediekonsumtionens koppling till förtroendet och prioritering av viktiga samhällsfrågor till viljan att satsa pengar på olika forskningsområden.

Forskningen fyller en viktig funktion i samhället och ett fortsatt stort förtroende för och tilltro till forskningen och forskare är centralt för att garantera forskningens finansiering, forskningsfrihet och oberoende. Mediebilden är som sagt en viktig faktor vid sidan av den egna utbildningen och erfarenheterna som påverkar medborgarnas bild av och inställning till forskning. När det gäller exempelvis humaniora så visar studier att medborgarna har en vag uppfattning om vad det är och det är också ett område som får litet utrymme i nyhetsmedierna (VA, 2014).

Samtidigt har lärosätena som institutioner och forskarna som aktörer också ett ansvar att informera om sin forskning på olika sätt, föra dialog med medborgarna och att samverka kring olika forskningsfrågor. Ett sätt att öka kännedom om och förtroende för såväl forskningen generellt som för olika forskningsområden och frågor är att involvera medborgarna i själva forskningsprocessen enligt den modell som går under samlingsbegreppet medborgarforskning. Medborgarforskning sägs också ibland stärka demokratin då

den involverar medborgarna i framtagandet av underlag för politiska beslut. Medborgarforskning är förvisso inte en ny företeelse och har till exempel använts en del inom miljöområdet men på senare år har nya perspektiv och initiativ uppkommit som är värda att följa (Irwin, 2002; Lewenstein, 2016). Som exempel kan nämnas projektet ARCS (ARenas for Cooperation through citizen Science) som är ett samarbete mellan Göteborgs universitet, Sveriges Lantbruksuniversitet (SLU), Umeå universitet och Vetenskap & Allmänhet.² Naturvetenskap och miljövetenskap är de områden där flest projekt med medborgarforskning finns hittills men på senare tid har det kommit en rad initiativ också inom området medicin och inte minst inom humaniora. Sedan återstår att se om och på vilket sätt detta sätt att arbeta med forskning kommer påverka medborgarnas intresse och förtroende och om det kan förbättra kvaliteten i forskningen och politiska beslut.

NOTER

- 1 För att testa sambandens styrka och riktning används sambandsmättet Kendalls TauC. Mättet går från -1 till +1, där -1 innebär ett perfekt negativt samband och +1 innebär ett perfekt positivt samband. 0 anger att samband saknas.** innebär att korrelationen är signifikant på 0,01-nivån. Resultaten utföll enligt följande: Utbildning (-0,17**), Ålder (0,12**), Boendeort (-0,03*), Partisympati (0,10**).
- 2 <https://medborgarforskning.se/home/medborgarforskning/>

KOMMENTAR

Innehållet i denna rapport publiceras även som ett kapitel i SOM-institutets årsbok 2019: Andersson, U., Rönnerstrand, B.,

Öhberg, P. & Bergström, A. (red) *Storm och stiltje*. Göteborgs universitet: SOM-institutet. På grund av olika praxis med avrundningsregler kan vissa siffror i denna rapport skilja sig mot kapitlet i SOM-boken.

REFERENSER

Allan, S. (2002). Media, risk and science. *Order*, 9, 235.

Achterberg, P., de Koster, W., & van der Waal, J. (2017). A science confidence gap: Education, trust in scientific methods, and trust in scientific institutions in the United States, 2014. *Public Understanding of Science* 26(6), 704–720.

Andersson, U. (2014). Forskningsfusk och allmänhetens förtroende för forskning. I Annika Bergström & Henrik Oscarsson (red) *Mittfåra & marginal*. Göteborg: SOM-institutet vid Göteborgs universitet.

Andersson, U., Ohlsson, J., Oscarsson, H., & Oskarson, M. (2017). *Larmar och gör sig till*. I Ulrika Andersson, Jonas Ohlsson, Henrik Oscarsson & Maria Oskarson (red) *Larmar och gör sig till*. Göteborg: SOM-institutet vid Göteborgs universitet.

Bergström, A. & Oscarsson, H. (2015). Svensk forskningsopinion 2002–2014. I Annika Bergström, Bengt Johansson, Henrik Oscarsson & Maria Oskarsson (red) *Fragment*. Göteborg: SOM-institutet vid Göteborgs universitet.

Forskningspropositionen *Kunskap i samverkan – för samhällets utmaningar och stärkt konkurrenskraft* (2016/17:50).

Gamson, W. A. (1968). *Power and Discontent*. Florence, KY: Dorsey Press. Holmberg, Sören & Weibull, Lennart (2008). Förtroendeförsvagningen för forskningen. I Sören Holmberg & Lennart Weibull

(red) *Skilda världar*. Göteborg: SOM-institutet vid Göteborgs universitet.

Holmberg, S. & Weibull, L. (2013). Fallet för forskningsförtroendet fortsätter. I Lennart Weibull, Henrik Oscarsson & Annika Bergström (red) *Vägskäl*. Göteborg: SOM-institutet vid Göteborgs universitet.

Irwin, A. (2002). *Citizen science: A study of people, expertise and sustainable development*. New York, NY: Routledge.

Lewenstein, B. V. (2016). Editorial: Can we understand citizen science? *JCOM: Journal of Science Communication*, 15(1), E.

McCombs, M. E., & Shaw, D. L. (1972). The agenda-setting function of mass media. *Public opinion quarterly* 36(2), 176–187.

Nichols, T. M. (2017). *The death of expertise: the campaign against established knowledge and why it matters*. New York, NY: Oxford University Press.

Nisbet, M. C., & Goidel, R. K. (2007). Understanding citizen perceptions of science controversy: bridging the ethnographic survey research divide. *Public Understanding of Science* 16(4), 421–440.

Norén Bretzer, Y. (2017). Förtroendegapet mellan forskningsinstitutioner och forskare. I Ulrika Andersson, Jonas Ohlsson, Henrik Ekengren Oscarsson och Maria Oskarson (red) *Larmar och gör sig till*. Göteborg: SOM-institutet vid Göteborgs universitet.

Norris, P. (2011). *Democratic Deficit: Critical Citizens Revisited*. Cambridge: Cambridge University Press.

Nowotny, H., Scott, P., & Gibbons, M. (2001). *Re-Thinking Science. Knowledge*

and the Public in an Age of Uncertainty. Cambridge: Polity Press.

Peters, B. G. (2002). *Governance: A Garbage-Can Perspective*. Political Science Series 84. Vienna: Institute for Advanced Studies.

Rothstein, B. (2005) *Social traps and the problem of trust*. Cambridge: Cambridge University Press.

Rutjens, B. T., Sutton, R. M., & van der Lee, R. (2018a). Not all skepticism is equal: Exploring the ideological antecedents of science acceptance and rejection. *Personality and Social Psychology Bulletin* 44(3), 384–405.

Rutjens, B. T., Heine, S. J., Sutton, R. M., & van Harreveld, F. (2018b). Attitudes towards science. *Advances in experimental social psychology* 57, 125–165.

Vetenskap & Allmänhet (2011). *Slitsamt förvärvat och snabbt fördärvat?* VA-rapport 2011:1. Stockholm: Vetenskap & Allmänhet.

Vetenskap & Allmänhet (2014). *Fusk och förtroende – om mediernas forskningsrapportering och förtroendet för forskning*. VA-rapport 2014:3. Stockholm: Vetenskap & Allmänhet.

Vetenskap & Allmänhet (2018). *Vetenskapen i Samhället – resultat från SOM-undersökningen 2017*. VA-rapport 2018:3. Stockholm: Vetenskap & Allmänhet.

Weingart, P., Engels, A., & Pansegrau, P. (2000). Risks of communication: discourses on climate change in science, politics, and the mass media. *Public understanding of science* 9(3), 261–284.

2.

Tabellbilaga

TABELL 2: FÖRTROENDE FÖR UNIVERSITET/HÖGSKOLOR ÅR 1997–2018 (PROCENT)

	Mycket stort	Ganska stort	Varken eller	Ganska litet	Mycket litet	Summa procent	Antal svar
1997	10	44	39	5	2	100	1 636
1998	9	47	39	4	1	100	3 403
1999	10	48	36	4	2	100	3 280
2001	8	47	40	4	1	100	3 322
2000	8	44	42	4	2	100	3 375
2002	7	47	40	5	1	100	3 377
2003	8	45	40	5	2	100	3 436
2004	8	48	37	5	2	100	3 357
2005	7	44	42	5	2	100	3 327
2006	7	47	40	5	1	100	3 146
2007	8	43	42	5	2	100	3 219
2008	7	45	41	5	2	100	3 122
2009	8	47	38	5	2	100	3 132
2010	8	47	39	4	2	100	4 725
2011	8	45	40	5	2	100	4 478
2012	8	46	40	5	1	100	5 888
2013	8	47	38	5	2	100	4 797
2014	9	50	35	4	2	100	1 619
2015	12	47	34	5	2	100	3 036
2016	11	45	37	5	2	100	3 057
2017	13	48	33	4	2	100	3 379
2018	13	45	35	4	3	100	3 107

Kommentar: Frågan lyder 'Hur stort förtroende har du för det sätt på vilket följande samhällsinstitutioner och grupper sköter sitt arbete?'. Svarsalternativen är 'mycket stort förtroende', 'ganska stort förtroende', 'varken stort eller litet förtroende', 'ganska litet förtroende' respektive 'mycket litet förtroende'. Procentbasen utgörs av de som besvarat frågan.

Källa: De nationella SOM-undersökningarna 1997–2018.

**TABELL 3: FÖRTROENDE FÖR UNIVERSITET/HÖGSKOLOR
EFTER DEMOGRAFI OCH UTBILDNING, ÅR 2018 (PROCENT)**

	Mycket stort	Ganska stort	Varken eller	Ganska litet	Mycket litet	Summa procent	Antal svar
Samtliga	13	45	35	4	3	100	3 107
Kön							
Kvinna	12	47	35	4	2	100	1 603
Man	15	43	34	5	3	100	1 498
Ålder							
16–19 år	26	47	23	2	2	100	118
20–29 år	24	47	25	3	1	100	325
30–39 år	19	53	21	4	3	100	411
40–49 år	17	50	29	3	1	100	432
50–64 år	10	46	37	5	2	100	796
65–85 år	7	39	45	5	4	100	1 025
Boendeområde							
Ren landsbygd	7	44	41	4	4	100	440
Mindre tätort	13	40	37	6	4	100	552
Stad/större tätort	15	46	33	4	2	100	1 546
Sthlm, Gbg, Malmö	15	50	29	4	2	100	524
Utbildning¹							
Låg	7	25	53	7	8	100	464
Medellåg	10	42	41	4	3	100	853
Medelhög	13	49	32	4	2	100	712
Hög	19	56	21	3	1	100	1 014
Utbildningens inriktning							
Ekonomi/handel/adm	11	42	41	4	2	100	471
Estetisk/hantverk/konst/hum/kultur/media	20	52	23	3	2	100	230
Hälso-/sjukvård/medicin	9	45	38	6	2	100	463
Teknik/industri/transport/natur/data	16	47	29	5	3	100	809
Pedagogik	17	53	25	4	1	100	232
Samhällsv./juridik/socialt arbete/omsorg/psykologi	17	47	31	3	2	100	368

Kommentar: För frågans lydelse, se tabell 2.

Noter: ¹ Låg = ej fullgjord obligatorisk skola eller grundskola, Medellåg = gymnasium, folkhögskola eller motsvarande, Medelhög = eftergymnasial utbildning, men ej examen från högskola/universitet, Hög = examen från högskola/universitet. Procentbasen utgörs av de som besvarat frågan.

Källa: Den nationella SOM-undersökningen 2018.

TABELL 4: FÖRTROENDE FÖR UNIVERSITET/HÖGSKOLOR EFTER POLITISKT INTRESSE OCH POLITISK ORIENTERING, ÅR 2018 (PROCENT)

	Mycket stort	Ganska stort	Varken eller	Ganska litet	Mycket litet	Summa procent	Antal svar
Samtliga	13	45	35	4	3	100	3 107
Politiskt intresse¹							
Mycket intresserad	19	48	27	4	2	100	526
Ganska intresserad	15	46	33	4	2	100	1 467
Inte intresserad	9	42	40	5	4	100	1 070
Partisynpati							
Vänsterpartiet	19	51	25	3	2	100	254
Socialdemokraterna	14	44	35	4	3	100	866
Centerpartiet	19	51	26	3	1	100	298
Liberalerna	17	58	22	2	1	100	194
Moderaterna	11	48	36	4	1	100	504
Kristdemokraterna	9	46	40	5	0	100	187
Miljöpartiet	25	53	19	2	1	100	142
Sverigedemokraterna	5	30	51	7	7	100	363
Feministiskt initiativ	(19)	(47)	(31)	(3)	0	100	32

Kommentar: För frågans lydelse, se tabell 2.

Noter: ¹ Frågan lyder: 'Hur intresserad är du i allmänhet av politik?'. Svartalternativen är 'mycket intresserad', 'ganska intresserad', 'inte särskilt intresserad' respektive 'inte alls intresserad'. Kategorin 'Inte intresserad' bygger på en sammanslagning av 'inte särskilt' och 'inte alls' intresserad. Procentbasen utgörs av de som besvarat frågan. Resultat inom parentes bygger på svarstal under 50 personer.

Källa: Den nationella SOM-undersökningen 2018.

**TABELL 5: FÖRTROENDE FÖR FORSKARE ÅR 2002–2018
(PROCENT)**

	Mycket stort	Ganska stort	Varken eller	Ganska litet	Mycket litet	Ingen uppfattning	Summa procent	Antal svar
2002	18	48	21	2	1	10	100	1 663
2003	13	41	24	3	1	18	100	1 716
2004	17	49	22	3	0	9	100	1 682
2005	9	38	26	3	1	23	100	1 634
2006	10	39	27	2	1	21	100	1 548
2007	16	46	27	3	1	7	100	1 590
2008	13	45	27	3	1	11	100	1 537
2010	12	38	24	2	1	23	100	1 574
2011	16	44	29	3	1	7	100	1 527
2012	16	44	29	3	1	7	100	1 511
2013	17	46	23	2	2	10	100	1 157
2014	19	43	22	2	1	13	100	1 663
2015	15	48	21	2	1	13	100	1 627
2016	12	50	22	3	1	12	100	1 637
2017	12	50	23	2	1	12	100	1 780
2018	14	49	20	2	1	14	100	1 799

Kommentar: Frågan lyder 'Hur stort förtroende har du för hur forskare sköter sitt arbete?'. Svartalternativen är 'mycket stort förtroende', 'ganska stort förtroende', 'varken stort eller litet förtroende', 'ganska litet förtroende', 'mycket litet förtroende' respektive 'ingen uppfattning'. Procentbasen utgörs av de som besvarat frågan.

Källa: De nationella SOM-undersökningarna 2002–2018.

TABELL 6: FÖRTROENDE FÖR FORSKARE EFTER DEMOGRAFI, UTBILDNING, POLITISKT INTRESSE OCH POLITISK ORIENTERING, ÅR 2018 (PROCENT)

	Mycket stort	Ganska stort	Varken eller	Ganska litet	Mycket litet	Ingen uppfattning	Summa procent	Antal svar
Samtliga	14	49	20	2	1	14	100	1 799
Kön								
Kvinna	13	47	20	3	1	16	100	936
Man	16	49	19	2	1	13	100	863
Ålder								
16–19 år	24	44	17	1	0	14	100	76
20–29 år	21	43	21	2	0	13	100	177
30–39 år	17	49	20	3	1	10	100	241
40–49 år	13	57	17	2	2	9	100	255
50–64 år	13	55	17	2	0	13	100	469
65–85 år	12	41	24	2	1	20	100	581
Boendeområde								
Ren landsbygd	11	43	23	3	1	19	100	259
Mindre tätort	13	44	22	2	1	18	100	344
Stad/större tätort	15	49	19	2	1	14	100	886
Sthlm, Gbg, Malmö	18	51	18	3	1	9	100	288
Utbildning¹								
Låg	12	40	20	2	1	25	100	283
Medellåg	16	44	20	2	0	18	100	525
Medelhög	14	46	22	3	1	14	100	375
Hög	15	58	17	2	1	7	100	580
Politiskt intresse¹								
Mycket intresserad	18	52	17	3	2	8	100	323
Ganska intresserad	16	49	20	2	0	13	100	860
Inte intresserad	11	46	21	2	0	20	100	601
Partisynpat								
Vänsterpartiet	19	52	14	2	1	12	100	139
Socialdemokraterna	16	45	22	2	0	15	100	515
Centerpartiet	12	58	17	1	0	12	100	159
Liberalerna	18	61	11	1	1	8	100	112
Moderaterna	14	48	21	2	0	15	100	313
Kristdemokraterna	16	45	18	6	1	14	100	109
Miljöpartiet	16	55	16	2	1	10	100	96
Sverigedemokraterna	8	44	28	3	1	16	100	207
Feministiskt initiativ	(8)	(61)	(8)	(8)	0	15	100	13

Kommentar: För frågans lydelse, se tabell 5. Resultat inom parentes bygger på svarstal under 50 personer.

Noter: ¹ Se kommentar i tabell 4. Procentbasen utgörs av de som besvarat frågan.

Källa: Den nationella SOM-undersökningen 2018.

TABELL 7: FÖRTROENDE FÖR FORSKNING INOM OLIKA OMRÅDEN, ÅR 2002–2018 (PROCENT)

Område	Mycket stort	Ganska stort	Varken eller	Ganska litet	Mycket litet	Ingen uppfattning	Summa procent	Antal svar
Medicin								
2002	35	49	9	2	0	5	100	1 721
2003	41	45	7	1	0	6	100	1 754
2004	30	52	9	1	0	8	100	1 701
2005	33	45	11	1	1	9	100	1 661
2006	32	47	11	1	0	9	100	1 580
2007	29	52	11	2	0	6	100	1 607
2008	31	49	9	1	1	9	100	1 534
2009	30	48	10	2	1	9	100	1 544
2010	31	47	9	2	1	10	100	1 577
2011	21	43	14	2	1	19	100	1 548
2012	25	47	16	2	0	10	100	1 518
2013	25	48	12	2	1	12	100	1 583
2014	30	44	11	1	1	13	100	1 652
2015	34	42	11	2	1	10	100	1 618
2016	21	49	15	3	2	10	100	1 631
2017	29	47	10	2	1	11	100	1 778
2018	31	46	10	2	1	10	100	1 797
Teknik								
2002	24	47	16	1	1	11	100	1 709
2003	30	41	14	1	0	14	100	1 741
2004	23	50	14	1	0	12	100	1 689
2005	23	47	14	2	0	14	100	1 645
2006	23	46	16	1	0	14	100	1 560
2007	23	48	15	1	0	13	100	1 589
2008	23	49	14	1	0	13	100	1 523
2009	24	45	16	1	0	14	100	1 528
2010	23	47	14	1	0	15	100	1 565
2011	15	39	19	1	0	26	100	1 534
2012	16	42	23	1	0	18	100	1 506
2013	18	45	17	1	0	19	100	1 574
2014	23	42	15	0	0	20	100	1 639
2015	29	42	13	1	0	15	100	1 605
2016	23	43	16	1	0	17	100	1 624
2017	27	40	14	1	0	18	100	1 778
2018	31	42	11	1	0	15	100	1 778
Naturvetenskap								
2002	18	45	22	1	0	14	100	1 705
2003	25	43	16	1	0	15	100	1 742
2004	18	50	17	1	0	14	100	1 697
2005	20	43	20	1	0	16	100	1 643

Fortsättning på nästa sida ...

Område	Mycket stort	Ganska stort	Varken eller	Ganska litet	Mycket litet	Ingen uppfattning	Summa procent	Antal svar
2006	19	45	20	1	0	15	100	1 566
2007	19	45	19	1	0	16	100	1 593
2008	20	45	18	1	1	15	100	1 525
2009	20	44	18	2	1	15	100	1 536
2010	20	42	18	1	0	19	100	1 566
2011	12	36	22	1	0	29	100	1 539
2012	14	42	25	1	0	18	100	1 505
2013	15	41	21	1	1	21	100	1 576
2014	19	40	17	1	0	23	100	1 641
2015	25	41	15	1	1	17	100	1 598
2016	18	42	20	1	1	18	100	1 627
2017	22	39	18	1	0	20	100	1 770
2018	24	41	17	1	0	17	100	1 783

Samhällsvetenskap

2002	11	36	33	3	1	16	100	1 696
2003	15	36	27	3	1	18	100	1 735
2004	10	40	28	3	1	18	100	1 685
2005	11	33	31	4	1	20	100	1 642
2006	10	39	30	3	1	17	100	1 562
2007	10	36	31	3	1	19	100	1 585
2008	11	39	29	3	1	17	100	1 524
2009	11	38	28	4	1	18	100	1 530
2010	12	35	29	3	1	20	100	1 562
2011	8	29	30	3	1	29	100	1 533
2012	8	32	35	4	1	20	100	1 504
2013	8	33	31	3	1	24	100	1 572
2014	12	35	25	3	1	24	100	1 641
2015	15	37	25	4	1	18	100	1 603
2016	10	35	29	4	1	21	100	1 624
2017	13	36	25	4	1	21	100	1 775
2018	15	38	22	4	1	20	100	1 775

Utbildningsvetenskap

2004	9	34	26	5	1	25	100	1 691
2005	9	27	28	5	2	29	100	1 641
2006	8	29	29	5	2	27	100	1 560
2007	8	28	28	5	1	30	100	1 590
2008	8	30	26	5	2	29	100	1 525
2009	9	30	27	6	2	26	100	1 536
2010	10	30	24	6	1	29	100	1 567
2011	6	25	27	5	1	36	100	1 535
2012	6	25	35	6	2	26	100	1 509
2013	6	28	29	6	2	29	100	1 574

Fortsättning på nästa sida ...

Område	Mycket stort	Ganska stort	Varken eller	Ganska litet	Mycket litet	Ingen uppfattning	Summa procent	Antal svar
2014	10	29	26	5	2	28	100	1 642
2015	13	32	23	7	2	23	100	1 600
2016	9	27	28	6	3	27	100	1 630
2017	12	30	23	5	2	28	100	1 769
2018	13	31	23	6	2	25	100	1 781

Humaniora

2002	9	28	29	3	1	30	100	1 690
2003	13	27	24	3	1	32	100	1 739
2004	8	30	26	4	0	32	100	1 681
2005	8	26	26	3	1	36	100	1 634
2006	8	27	28	4	1	32	100	1 554
2007	8	25	26	4	1	36	100	1 589
2008	9	28	23	3	1	36	100	1 524
2009	8	27	26	4	1	34	100	1 528
2010	10	26	24	3	1	36	100	1 561
2011	7	24	28	3	1	37	100	1 532
2012	7	23	34	5	2	29	100	1 503
2013	7	25	29	4	1	34	100	1 567
2014	11	27	25	3	1	33	100	1 630
2015	13	31	24	4	2	26	100	1 589
2016	9	27	28	4	1	31	100	1 624
2017	12	27	24	3	1	33	100	1 765
2018	13	30	23	3	1	30	100	1 771

Kommentar: Frågan lyder 'Allmänt sett, vilket förtroende har du för den forskning som bedrivs i Sverige inom följande områden?'. Svartalternativen är 'mycket stort förtroende', 'ganska stort förtroende', 'varken stort eller litet förtroende', 'ganska litet förtroende', 'mycket litet förtroende' respektive 'ingen uppfattning'. Procentbasen utgörs av de som besvarat respektive delfråga.

Källa: De nationella SOM-undersökningarna 2002–2018.

TABELL 8: FÖRTROENDE FÖR FORSKNING INOM MEDICIN EFTER DEMOGRAFI, UTBILDNING, POLITISKT INTRESSE OCH POLITISK ORIENTERING, ÅR 2018 (PROCENT)

	Mycket stort	Ganska stort	Varken eller	Ganska litet	Mycket litet	Ingen uppfattning	Summa procent	Antal svar
Samtliga	31	46	10	2	1	10	100	1 797
Kön								
Kvinna	30	47	10	2	1	10	100	934
Man	34	44	10	2	1	9	100	863
Ålder								
16–19 år	33	40	12	3	3	9	100	76
20–29 år	28	45	12	2	1	12	100	177
30–39 år	28	47	9	4	1	11	100	240
40–49 år	29	53	7	2	1	8	100	255
50–64 år	28	52	9	2	0	9	100	470
65–85 år	37	39	12	1	1	10	100	579
Boendeområde								
Ren landsbygd	29	47	12	2	1	9	100	259
Mindre tätort	32	45	12	1	0	10	100	344
Stad/större tätort	32	47	8	2	1	10	100	882
Sthlm, Gbg, Malmö	33	46	11	1	1	8	100	290
Utbildning¹								
Låg	33	37	14	1	1	14	100	284
Medellåg	30	45	11	2	1	11	100	525
Medelhög	31	46	10	1	1	11	100	374
Hög	32	50	8	3	1	6	100	578
Politiskt intresse¹								
Mycket intresserad	44	38	7	2	2	7	100	324
Ganska intresserad	28	50	10	2	1	9	100	859
Inte intresserad	28	44	13	1	1	13	100	599
Partisynpati								
Vänsterpartiet	29	51	7	4	2	7	100	139
Socialdemokraterna	34	46	10	1	0	9	100	515
Centerpartiet	28	52	10	3	0	7	100	158
Liberalerna	37	47	10	1	0	5	100	112
Moderaterna	35	45	9	1	0	10	100	314
Kristdemokraterna	29	53	7	2	2	7	100	108
Miljöpartiet	34	39	13	3	0	11	100	96
Sverigedemokraterna	26	44	13	1	2	14	100	208
Feministiskt initiativ	(15)	(62)	(15)	0	0	(8)	100	13

Kommentar: För frågans lydelse, se tabell 7.

Noter: ¹ Se kommentar i tabell 3. Resultat inom parentes bygger på svarstal under 50 personer. Procentbasen utgörs av de som besvarat respektive delfråga.

Källa: Den nationella SOM-undersökningen 2018.

TABELL 9: FÖRTROENDE FÖR FORSKNING INOM NATURVETENSKAP EFTER DEMOGRAFI, UTBILDNING, POLITISKT INTRESSE OCH POLITISK ORIENTERING, ÅR 2018 (PROCENT)

	Mycket stort	Ganska stort	Varken eller	Ganska litet	Mycket litet	Ingen uppfattning	Summa procent	Antal svar
Samtliga	24	41	17	1	0	17	100	1 783
Kön								
Kvinna	22	39	17	1	0	21	100	926
Man	25	43	17	1	1	13	100	857
Ålder								
16–19 år	28	36	17	3	3	13	100	76
20–29 år	26	39	13	2	0	20	100	176
30–39 år	26	40	16	1	0	17	100	242
40–49 år	24	47	15	1	0	13	100	254
50–64 år	22	48	15	1	0	14	100	466
65–85 år	22	34	21	1	1	21	100	569
Boendeområde								
Ren landsbygd	19	41	22	1	0	17	100	257
Mindre tätort	21	39	19	1	1	19	100	339
Stad/större tätort	24	42	15	1	0	18	100	877
Sthlm, Gbg, Malmö	28	42	16	1	0	13	100	288
Utbildning¹								
Låg	14	27	30	2	1	26	100	277
Medellåg	18	40	19	1	1	21	100	522
Medelhög	23	45	14	1	0	17	100	372
Hög	32	48	10	1	0	9	100	577
Politiskt intresse¹								
Mycket intresserad	39	37	12	1	1	10	100	322
Ganska intresserad	23	46	15	1	0	15	100	855
Inte intresserad	16	35	23	1	1	24	100	592
Partisynpati								
Vänsterpartiet	26	49	8	2	1	14	100	138
Socialdemokraterna	22	39	21	1	0	17	100	507
Centerpartiet	24	47	13	2	0	14	100	158
Liberalerna	29	47	15	1	0	8	100	112
Moderaterna	27	37	15	1	0	20	100	311
Kristdemokraterna	21	47	15	1	0	16	100	108
Miljöpartiet	35	37	13	1	1	13	100	96
Sverigedemokraterna	16	38	21	1	1	23	100	207
Feministiskt initiativ	(8)	(69)	0	0	0	(23)	100	13

Kommentar: För frågans lydelse, se tabell 7.

Noter: ¹ Se kommentar i tabell 3. Resultat inom parentes bygger på svarstal under 50 personer. Procentbasen utgörs av de som besvarat respektive delfråga.

Källa: Den nationella SOM-undersökningen 2018.

TABELL 10: FÖRTROENDE FÖR FORSKNING INOM SAMHÄLLSVETENSKAP EFTER DEMOGRAFI, UTBILDNING, POLITISKT INTRESSE OCH POLITISK ORIENTERING, ÅR 2018 (PROCENT)

	Mycket stort	Ganska stort	Varken eller	Ganska litet	Mycket litet	Ingen uppfattning	Summa procent	Antal svar
Samtliga	15	38	22	4	1	20	100	1 775
Kön								
Kvinna	15	37	22	2	1	23	100	922
Man	15	41	21	5	2	16	100	853
Ålder								
16–19 år	22	34	20	5	3	16	100	76
20–29 år	17	39	17	6	3	18	100	177
30–39 år	16	39	18	5	3	19	100	242
40–49 år	17	45	18	3	1	16	100	255
50–64 år	14	43	23	3	0	17	100	464
65–85 år	13	33	25	3	1	25	100	561
Boendeområde								
Ren landsbygd	13	35	28	3	2	19	100	253
Mindre tätort	15	34	21	4	1	25	100	339
Stad/större tätort	15	40	20	4	1	20	100	873
Sthlm, Gbg, Malmö	18	41	20	4	3	14	100	288
Utbildning¹								
Låg	12	24	31	4	1	28	100	275
Medellåg	13	36	23	3	1	24	100	517
Medelhög	14	42	19	4	2	19	100	373
Hög	19	45	17	4	2	13	100	575
Politiskt intresse¹								
Mycket intresserad	27	38	16	5	3	11	100	320
Ganska intresserad	14	44	22	3	1	16	100	853
Inte intresserad	10	32	24	3	1	30	100	588
Partisynpati								
Vänsterpartiet	18	54	12	4	0	12	100	137
Socialdemokraterna	17	36	25	2	0	20	100	506
Centerpartiet	15	44	22	3	0	16	100	157
Liberalerna	15	44	21	4	1	15	100	112
Moderaterna	15	38	19	5	1	22	100	311
Kristdemokraterna	6	39	26	4	5	20	100	107
Miljöpartiet	29	37	16	2	0	16	100	95
Sverigedemokraterna	8	31	26	7	5	23	100	205
Feministiskt initiativ	0	(62)	(15)	(8)	0	(15)	100	13

Kommentar: För frågans lydelse, se tabell 7.

Noter: ¹ Se kommentar i tabell 3. Resultat inom parentes bygger på svarstal under 50 personer. Procentbasen utgörs av de som besvarat respektive delfråga.

Källa: Den nationella SOM-undersökningen 2018.

TABELL 11: FÖRTROENDE FÖR FORSKNING INOM TEKNIK EFTER DEMOGRAFI, UTBILDNING, POLITISKT INTRESSE OCH POLITISK ORIENTERING, ÅR 2018 (PROCENT)

	Mycket stort	Ganska stort	Varken eller	Ganska litet	Mycket litet	Ingen uppfattning	Summa procent	Antal svar
Samtliga	31	42	11	1	0	15	100	1 778
Kön								
Kvinna	25	39	14	1	0	21	100	923
Man	37	43	9	0	1	10	100	855
Ålder								
16–19 år	34	32	16	4	0	14	100	76
20–29 år	34	37	10	2	0	17	100	175
30–39 år	29	43	9	1	1	17	100	242
40–49 år	31	47	10	0	0	12	100	255
50–64 år	30	47	11	0	0	12	100	466
65–85 år	30	36	14	1	1	18	100	564
Boendeområde								
Ren landsbygd	29	40	14	1	0	16	100	257
Mindre tätort	29	37	13	1	1	19	100	336
Stad/större tätort	31	43	10	1	0	15	100	876
Sthlm, Gbg, Malmö	34	42	11	1	0	12	100	287
Utbildning¹								
Låg	23	33	18	1	1	24	100	274
Medellåg	30	39	14	1	0	16	100	518
Medelhög	31	44	8	1	0	16	100	372
Hög	35	47	7	0	0	11	100	580
Politiskt intresse¹								
Mycket intresserad	45	36	8	1	1	9	100	322
Ganska intresserad	31	45	10	1	0	13	100	854
Inte intresserad	21	40	15	1	1	22	100	588
Partisynpati								
Vänsterpartiet	31	46	7	1	1	14	100	138
Socialdemokraterna	30	44	11	0	0	15	100	504
Centerpartiet	33	39	13	1	1	13	100	158
Liberalerna	37	44	10	2	0	7	100	112
Moderaterna	33	41	8	1	0	17	100	313
Kristdemokraterna	26	43	12	0	0	19	100	107
Miljöpartiet	31	40	9	2	2	16	100	95
Sverigedemokraterna	29	39	15	1	0	16	100	206
Feministiskt initiativ	(15)	(54)	(8)	(8)	0	(15)	100	13

Kommentar: För frågans lydelse, se tabell 7.

Noter: ¹ Se kommentar i tabell 3. Resultat inom parentes bygger på svarstal under 50 personer. Procentbasen utgörs av de som besvarat respektive delfråga.

Källa: Den nationella SOM-undersökningen 2018.

TABELL 12: FÖRTROENDE FÖR FORSKNING INOM HUMANIORA EFTER DEMOGRAFI, UTBILDNING, POLITISKT INTRESSE OCH POLITISK ORIENTERING, ÅR 2018 (PROCENT)

	Mycket stort	Ganska stort	Varken eller	Ganska litet	Mycket litet	Ingen uppfattning	Summa procent	Antal svar
Samtliga	13	30	23	3	1	30	100	1 771
Kön								
Kvinna	13	30	21	2	1	33	100	921
Man	13	30	24	4	2	27	100	850
Ålder								
16–19 år	19	17	21	0	3	40	100	75
20–29 år	14	27	20	5	3	31	100	176
30–39 år	14	33	19	4	2	28	100	242
40–49 år	15	31	20	4	2	28	100	251
50–64 år	12	36	24	2	1	25	100	463
65–85 år	11	26	25	2	1	35	100	564
Boendeområde								
Ren landsbygd	9	26	27	3	2	33	100	257
Mindre tätort	13	26	21	3	1	36	100	329
Stad/större tätort	14	31	21	3	1	30	100	874
Sthlm, Gbg, Malmö	16	34	24	4	2	20	100	289
Utbildning¹								
Låg	10	17	28	1	1	43	100	271
Medellåg	12	23	24	3	1	37	100	518
Medelhög	13	33	22	2	2	28	100	371
Hög	16	41	18	5	1	19	100	576
Politiskt intresse¹								
Mycket intresserad	24	37	17	4	3	15	100	323
Ganska intresserad	13	33	22	3	1	28	100	850
Inte intresserad	8	22	25	2	1	42	100	584
Partisynpati								
Vänsterpartiet	20	43	11	5	1	20	100	138
Socialdemokraterna	15	30	24	1	0	30	100	503
Centerpartiet	13	38	18	1	1	29	100	158
Liberalerna	13	41	22	3	0	21	100	112
Moderaterna	13	25	22	4	0	36	100	312
Kristdemokraterna	6	24	27	5	4	34	100	106
Miljöpartiet	23	31	15	4	2	25	100	95
Sverigedemokraterna	5	24	29	5	4	33	100	206
Feministiskt initiativ	0	(61)	(8)	0	0	(31)	100	13

Kommentar: För frågans lydelse, se tabell 7.

Noter: ¹ Se kommentar i tabell 3. Resultat inom parentes bygger på svarstal under 50 personer. Procentbasen utgörs av de som besvarat respektive delfråga.

Källa: Den nationella SOM-undersökningen 2018.

TABELL 13: FÖRTROENDE FÖR FORSKNING INOM UTBILDNINGSVETENSKAP EFTER DEMOGRAFI, UTBILDNING, POLITISKT INTRESSE OCH POLITISK ORIENTERING, ÅR 2018 (PROCENT)

	Mycket stort	Ganska stort	Varken eller	Ganska litet	Mycket litet	Ingen uppfattning	Summa procent	Antal svar
Samtliga	13	31	23	6	2	25	100	1 781
Kön								
Kvinna	13	30	21	5	2	29	100	925
Man	14	33	24	7	2	20	100	856
Ålder								
16–19 år	19	18	21	14	4	24	100	76
20–29 år	15	32	18	11	2	22	100	177
30–39 år	15	33	19	5	2	26	100	241
40–49 år	15	36	22	5	2	20	100	255
50–64 år	12	35	24	5	2	22	100	465
65–85 år	12	27	25	5	2	29	100	567
Boendeområde								
Ren landsbygd	12	28	27	6	2	25	100	256
Mindre tätort	14	28	23	5	1	29	100	338
Stad/större tätort	13	33	21	6	2	25	100	877
Sthlm, Gbg, Malmö	14	34	23	9	2	18	100	288
Utbildning¹								
Låg	14	23	26	2	1	34	100	278
Medellåg	13	27	25	5	2	28	100	519
Medelhög	12	34	21	5	4	24	100	372
Hög	15	37	20	8	2	18	100	578
Politiskt intresse¹								
Mycket intresserad	20	35	16	11	4	14	100	323
Ganska intresserad	13	33	23	6	2	23	100	855
Inte intresserad	11	26	25	4	1	33	100	589
Partisynpati								
Vänsterpartiet	17	40	15	8	3	17	100	138
Socialdemokraterna	16	32	24	2	0	26	100	507
Centerpartiet	13	36	23	8	1	19	100	158
Liberalerna	13	41	21	7	1	17	100	112
Moderaterna	13	28	21	9	2	27	100	312
Kristdemokraterna	6	30	26	6	6	26	100	108
Miljöpartiet	22	26	16	8	4	24	100	96
Sverigedemokraterna	6	26	28	8	4	28	100	207
Feministiskt initiativ	0	(61)	(8)	(8)	0	(23)	100	13

Kommentar: För frågans lydelse, se tabell 7.

Noter: ¹ Se kommentar i tabell 3. Resultat inom parentes bygger på svarstal under 50 personer. Procentbasen utgörs av de som besvarat respektive delfråga.

Källa: Den nationella SOM-undersökningen 2018.

TABELL 14: SATSA PÅ FORSKNING PÅ ATT LÖSA UTMANINGAR INOM HÄLSA EFTER DEMOGRAFI, UTBILDNING, POLITISKT INTRESSE OCH POLITISK ORIENTERING, ÅR 2018 (PROCENT)

	Mycket viktigt	Ganska viktigt	Inte särskilt viktigt	Inte alls viktigt	Ingen uppfattning	Summa procent	Antal svar
Samtliga	79	18	2	0	1	100	1 794
Kön							
Kvinna	82	16	1	0	1	100	935
Man	77	20	2	0	1	100	859
Ålder							
16–19 år	68	25	4	0	3	100	76
20–29 år	71	24	3	1	1	100	177
30–39 år	77	19	3	0	1	100	242
40–49 år	76	21	2	0	1	100	255
50–64 år	83	15	1	0	1	100	468
65–85 år	82	15	1	1	1	100	576
Boendeområde							
Ren landsbygd	79	19	0	0	2	100	259
Mindre tätort	82	17	0	0	1	100	342
Stad/större tätort	79	18	2	0	1	100	882
Sthlm, Gbg, Malmö	79	18	3	0	0	100	288
Utbildning¹							
Låg	79	17	0	1	3	100	281
Medellåg	79	19	1	0	1	100	524
Medelhög	80	17	2	0	1	100	375
Hög	80	17	2	0	1	100	579
Politiskt intresse¹							
Mycket intresserad	82	14	3	0	1	100	324
Ganska intresserad	79	18	2	0	1	100	858
Inte intresserad	78	19	1	0	2	100	597
Partisynpat							
Vänsterpartiet	80	16	4	0	0	100	139
Socialdemokraterna	83	16	0	0	1	100	513
Centerpartiet	78	21	1	0	0	100	158
Liberalerna	74	20	4	0	2	100	113
Moderaterna	78	19	2	0	1	100	314
Kristdemokraterna	78	18	1	1	2	100	108
Miljöpartiet	79	17	2	1	1	100	96
Sverigedemokraterna	80	18	1	0	1	100	207
Feministiskt initiativ	(69)	(31)	0	0	0	100	13

Kommentar: Frågan lyder 'Hur viktigt anser du det är att det i Sverige satsas på forskning på att lösa utmaningar inom följande områden?'

Noter: ¹ Se kommentar i tabell 3. Resultat inom parentes bygger på svarstal under 50 personer. Procentbasen utgörs av de som besvarat respektive delfråga.

Källa: Den nationella SOM-undersökningen 2018.

TABELL 15: SATSA PÅ FORSKNING PÅ ATT LÖSA UTMANINGAR INOM LIVSMEDELSPRODUKTION EFTER DEMOGRAFI, UTBILDNING, POLITISKT INTRESSE OCH POLITISK ORIENTERING, ÅR 2018 (PROCENT)

	Mycket viktigt	Ganska viktigt	Inte särskilt viktigt	Inte alls viktigt	Ingen uppfattning	Summa procent	Antal svar
Samtliga	51	39	6	1	3	100	1 782
Kön							
Kvinna	54	38	5	0	3	100	929
Man	49	41	7	1	2	100	853
Ålder							
16–19 år	35	45	13	3	4	100	76
20–29 år	47	41	9	1	2	100	177
30–39 år	49	38	10	0	3	100	240
40–49 år	49	44	5	0	2	100	255
50–64 år	57	36	5	0	2	100	467
65–85 år	52	41	3	1	3	100	567
Boendeområde							
Ren landsbygd	56	36	5	0	3	100	258
Mindre tätort	53	39	6	0	2	100	338
Stad/större tätort	49	41	6	1	3	100	877
Sthlm, Gbg, Malmö	51	40	6	1	2	100	286
Utbildning¹							
Låg	54	36	3	1	6	100	275
Medellåg	50	40	6	1	3	100	521
Medelhög	49	41	7	0	3	100	374
Hög	52	40	6	0	2	100	577
Politiskt intresse¹							
Mycket intresserad	58	35	5	0	2	100	321
Ganska intresserad	53	39	6	0	2	100	857
Inte intresserad	46	43	6	1	4	100	590
Partisynpat							
Vänsterpartiet	62	32	5	0	1	100	138
Socialdemokraterna	53	39	5	0	3	100	509
Centerpartiet	51	44	4	0	1	100	158
Liberalerna	47	38	10	0	5	100	113
Moderaterna	45	42	9	1	3	100	311
Kristdemokraterna	47	43	6	2	2	100	107
Miljöpartiet	59	36	2	1	2	100	96
Sverigedemokraterna	51	41	5	1	2	100	207
Feministiskt initiativ	(31)	(69)	0	0	0	100	13

Kommentar: För frågans lydelse, se tabell 14.

Noter: ¹ Se kommentar i tabell 3. Resultat inom parentes bygger på svarstal under 50 personer. Procentbasen utgörs av de som besvarat respektive delfråga.

Källa: Den nationella SOM-undersökningen 2018.

TABELL 16: SATSA PÅ FORSKNING PÅ ATT LÖSA UTMANINGAR INOM ENERGI EFTER DEMOGRAFI, UTBILDNING, POLITISKT INTRESSE OCH POLITISK ORIENTERING, ÅR 2018 (PROCENT)

	Mycket viktigt	Ganska viktigt	Inte särskilt viktigt	Inte alls viktigt	Ingen uppfattning	Summa procent	Antal svar
Samtliga	63	30	3	0	4	100	1 783
Kön							
Kvinna	60	31	4	0	5	100	926
Man	66	29	3	0	2	100	857
Ålder							
16–19 år	52	34	9	1	4	100	76
20–29 år	62	30	3	1	4	100	177
30–39 år	60	31	6	0	3	100	242
40–49 år	62	31	4	0	3	100	255
50–64 år	69	26	3	0	2	100	464
65–85 år	61	32	2	0	5	100	569
Boendeområde							
Ren landsbygd	62	31	3	0	4	100	258
Mindre tätort	60	32	4	0	4	100	338
Stad/större tätort	62	30	4	0	4	100	878
Sthlm, Gbg, Malmö	68	26	3	0	3	100	287
Utbildning¹							
Låg	54	35	4	1	6	100	277
Medellåg	60	33	3	0	4	100	522
Medelhög	61	31	4	1	3	100	372
Hög	71	24	3	0	2	100	576
Politiskt intresse¹							
Mycket intresserad	72	23	2	0	3	100	322
Ganska intresserad	65	29	3	0	3	100	855
Inte intresserad	54	35	5	1	5	100	592
Partisynpat							
Vänsterpartiet	76	20	3	0	1	100	138
Socialdemokraterna	64	29	3	0	4	100	508
Centerpartiet	64	32	3	1	0	100	158
Liberalerna	68	23	5	0	4	100	112
Moderaterna	56	36	4	0	4	100	314
Kristdemokraterna	61	32	5	0	2	100	105
Miljöpartiet	69	29	0	1	1	100	97
Sverigedemokraterna	55	36	3	1	5	100	205
Feministiskt initiativ	(77)	(23)	0	0	0	100	13

Kommentar: För frågans lydelse, se tabell 14.

Noter: ¹ Se kommentar i tabell 3. Resultat inom parentes bygger på svarstal under 50 personer. Procentbasen utgörs av de som besvarat respektive delfråga.

Källa: Den nationella SOM-undersökningen 2018.

TABELL 17: SATSA PÅ FORSKNING PÅ ATT LÖSA UTMANINGAR INOM TRANSPORTER EFTER DEMOGRAFI, UTBILDNING, POLITISKT INTRESSE OCH POLITISK ORIENTERING, ÅR 2018 (PROCENT)

	Mycket viktigt	Ganska viktigt	Inte särskilt viktigt	Inte alls viktigt	Ingen uppfattning	Summa procent	Antal svar
Samtliga	48	38	8	1	5	100	1 779
Kön							
Kvinna	47	38	8	1	6	100	926
Man	48	39	8	1	4	100	853
Ålder							
16–19 år	37	43	12	3	5	100	76
20–29 år	46	38	9	2	5	100	176
30–39 år	46	38	11	0	5	100	240
40–49 år	43	43	10	1	3	100	255
50–64 år	54	34	8	0	4	100	464
65–85 år	47	39	6	1	7	100	568
Boendeområde							
Ren landsbygd	50	34	9	1	6	100	256
Mindre tätort	48	38	7	1	6	100	338
Stad/större tätort	45	41	8	1	5	100	877
Sthlm, Gbg, Malmö	52	34	11	1	2	100	285
Utbildning¹							
Låg	44	40	6	1	9	100	274
Medellåg	45	42	8	0	5	100	519
Medelhög	47	35	12	1	5	100	373
Hög	53	37	7	1	2	100	577
Politiskt intresse¹							
Mycket intresserad	60	28	8	0	4	100	320
Ganska intresserad	48	41	8	0	3	100	855
Inte intresserad	40	42	9	1	8	100	590
Partisynpat							
Vänsterpartiet	57	33	6	0	4	100	137
Socialdemokraterna	49	37	7	1	6	100	509
Centerpartiet	50	42	4	2	2	100	158
Liberalerna	51	32	10	2	5	100	111
Moderaterna	41	42	11	0	6	100	312
Kristdemokraterna	48	37	10	1	4	100	107
Miljöpartiet	56	39	2	1	2	100	97
Sverigedemokraterna	40	44	12	1	3	100	204
Feministiskt initiativ	(50)	(42)	(8)	0	0	100	12

Kommentar: För frågans lydelse, se tabell 14.

Noter: ¹ Se kommentar i tabell 3. Resultat inom parentes bygger på svarstal under 50 personer. Procentbasen utgörs av de som besvarat respektive delfråga.

Källa: Den nationella SOM-undersökningen 2018.

TABELL 18: SATSA PÅ FORSKNING PÅ ATT LÖSA UTMANINGAR INOM KLIMAT OCH MILJÖ EFTER DEMOGRAFI, UTBILDNING, POLITISKT INTRESSE OCH POLITISK ORIENTERING, ÅR 2018 (PROCENT)

	Mycket viktigt	Ganska viktigt	Inte särskilt viktigt	Inte alls viktigt	Ingen uppfattning	Summa procent	Antal svar
Samtliga	68	24	5	1	2	100	1 788
Kön							
Kvinna	72	23	3	0	2	100	930
Man	63	26	8	1	2	100	858
Ålder							
16–19 år	71	20	7	1	1	100	76
20–29 år	68	23	5	1	3	100	176
30–39 år	66	25	7	2	0	100	242
40–49 år	69	23	5	1	2	100	254
50–64 år	70	23	5	0	2	100	468
65–85 år	64	27	5	1	3	100	572
Boendeområde							
Ren landsbygd	59	28	7	2	4	100	258
Mindre tätort	65	28	4	1	2	100	339
Stad/större tätort	68	24	5	1	2	100	882
Sthlm, Gbg, Malmö	75	19	5	0	1	100	286
Utbildning¹							
Låg	56	33	6	0	5	100	276
Medellåg	66	24	7	1	2	100	525
Medelhög	66	26	5	1	2	100	373
Hög	75	20	3	1	1	100	580
Politiskt intresse¹							
Mycket intresserad	70	23	5	1	1	100	322
Ganska intresserad	72	21	5	1	1	100	860
Inte intresserad	59	30	6	1	4	100	591
Partisynpat							
Vänsterpartiet	86	9	4	0	1	100	138
Socialdemokraterna	69	25	3	1	2	100	509
Centerpartiet	76	20	4	0	0	100	158
Liberalerna	66	24	4	3	3	100	113
Moderaterna	59	31	8	0	2	100	312
Kristdemokraterna	59	32	5	2	2	100	108
Miljöpartiet	90	8	0	0	2	100	97
Sverigedemokraterna	50	31	13	3	3	100	205
Feministiskt initiativ	(83)	(17)	0	0	0	100	12

Kommentar: För frågans lydelse, se tabell 14.

Noter: ¹ Se kommentar i tabell 3. Resultat inom parentes bygger på svarstal under 50 personer. Procentbasen utgörs av de som besvarat respektive delfråga.

Källa: Den nationella SOM-undersökningen 2018.

TABELL 19: SATSA PÅ FORSKNING PÅ ATT LÖSA UTMANINGAR INOM MIGRATION OCH INTEGRATION EFTER DEMOGRAFI, UTBILDNING, POLITISKT INTRESSE OCH POLITISK ORIENTERING, ÅR 2018 (PROCENT)

	Mycket viktigt	Ganska viktigt	Inte särskilt viktigt	Inte alls viktigt	Ingen uppfattning	Summa procent	Antal svar
Samtliga	42	33	12	7	6	100	1 779
Kön							
Kvinna	46	33	10	4	7	100	926
Man	40	32	14	9	5	100	853
Ålder							
16–19 år	30	36	20	9	5	100	75
20–29 år	47	35	12	3	3	100	177
30–39 år	45	33	12	7	3	100	241
40–49 år	47	29	15	6	3	100	255
50–64 år	47	31	10	7	5	100	468
65–85 år	37	34	11	7	11	100	563
Boendeområde							
Ren landsbygd	35	32	11	9	13	100	256
Mindre tätort	43	28	16	5	8	100	338
Stad/större tätort	42	35	12	6	5	100	873
Sthlm, Gbg, Malmö	50	31	10	7	2	100	289
Utbildning¹							
Låg	35	25	16	9	15	100	278
Medellåg	40	34	13	7	6	100	516
Medelhög	44	34	11	6	5	100	374
Hög	48	35	10	4	3	100	577
Politiskt intresse¹							
Mycket intresserad	50	30	10	7	3	100	324
Ganska intresserad	45	36	10	6	3	100	852
Inte intresserad	34	30	16	8	12	100	589
Partisynpat							
Vänsterpartiet	54	33	8	1	4	100	138
Socialdemokraterna	45	36	10	2	7	100	508
Centerpartiet	45	37	8	4	6	100	158
Liberalerna	47	33	13	3	4	100	112
Moderaterna	36	39	15	5	5	100	311
Kristdemokraterna	40	30	14	11	5	100	107
Miljöpartiet	51	37	10	1	1	100	96
Sverigedemokraterna	32	17	19	26	6	100	206
Feministiskt initiativ	(53)	(31)	(8)	0	(8)	100	13

Kommentar: För frågans lydelse, se tabell 14.

Noter: ¹ Se kommentar i tabell 3. Resultat inom parentes bygger på svarstal under 50 personer. Procentbasen utgörs av de som besvarat respektive delfråga.

Källa: Den nationella SOM-undersökningen 2018.

TABELL 20: SATSA PÅ FORSKNING PÅ ATT LÖSA UTMANINGAR INOM SÄKERHET EFTER DEMOGRAFI, UTBILDNING, POLITISKT INTRESSE OCH POLITISK ORIENTERING, ÅR 2018 (PROCENT)

	Mycket viktigt	Ganska viktigt	Inte särskilt viktigt	Inte alls viktigt	Ingen uppfattning	Summa procent	Antal svar
Samtliga	61	29	5	1	4	100	1 792
Kön							
Kvinna	64	27	4	0	5	100	933
Man	58	31	7	1	3	100	859
Ålder							
16–19 år	68	24	5	0	3	100	76
20–29 år	57	32	7	1	3	100	177
30–39 år	52	37	7	2	2	100	242
40–49 år	55	33	8	1	3	100	255
50–64 år	62	29	4	0	5	100	468
65–85 år	67	24	3	1	5	100	574
Boendeområde							
Ren landsbygd	58	29	7	0	6	100	258
Mindre tätort	64	27	5	1	3	100	343
Stad/större tätort	61	30	4	1	4	100	880
Sthlm, Gbg, Malmö	56	32	7	2	3	100	288
Utbildning¹							
Låg	72	19	2	1	6	100	281
Medellåg	67	27	3	0	3	100	521
Medelhög	61	30	5	1	3	100	375
Hög	52	35	8	1	4	100	579
Politiskt intresse¹							
Mycket intresserad	63	25	8	1	3	100	324
Ganska intresserad	62	29	5	1	3	100	859
Inte intresserad	61	31	3	0	5	100	594
Partisynpat							
Vänsterpartiet	53	29	9	2	7	100	138
Socialdemokraterna	63	29	4	0	4	100	514
Centerpartiet	52	39	6	3	0	100	158
Liberalerna	53	33	6	2	6	100	113
Moderaterna	64	29	4	0	3	100	313
Kristdemokraterna	66	24	5	0	5	100	108
Miljöpartiet	48	34	14	0	4	100	96
Sverigedemokraterna	69	25	3	1	2	100	206
Feministiskt initiativ	(31)	(53)	(8)	(8)	0	100	13

Kommentar: För frågans lydelse, se tabell 14.

Noter: ¹ Se kommentar i tabell 3. Resultat inom parentes bygger på svarstal under 50 personer. Procentbasen utgörs av de som besvarat respektive delfråga.

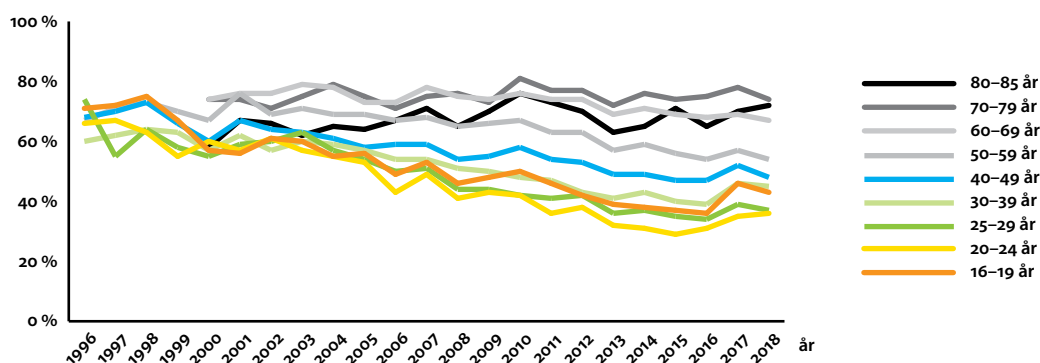
Källa: Den nationella SOM-undersökningen 2018.

3.

Information om den nationella SOM-undersökningen

ur SOM-rapport 2019:29

Figur 7.
Svarsfrekvens i
olika åldersgrupper
år 1996–2017
(procent)



INTRODUKTION

SOM-undersökningarna genomförs varje år sedan 1986 av SOM-institutet vid Göteborgs universitet. Syftet med undersökningarna är att kartlägga svensk opinion och belysa hur svenska folkets vanor och attityder förändras över tid. SOM-institutet är en centrumbildning vid Institutionen för journalistik, medier och kommunikation (JMG), Göteborgs universitet och har sin bakgrund i ett långvarigt samarbete mellan de två grundarinstitutionerna Statsvetenskapliga institutionen och Institutionen för journalistik, medier och kommunikation (JMG). Sedan 2017 är SOM-institutet även inrättat som en fakultetsgemensam forskningsinfrastruktur vid samhällsvetenskapliga fakulteten, Göteborgs universitet. Den nationella SOM-undersökningen genomförs i samverkan med forskare från olika discipliner, främst inom samhällsvetenskap.

SOM-undersökningens rapportserie står för en betydande del av resultatredovisningen av SOM-undersökningarna. Resultat publiceras även i form av presentationer och fördjupade analyser i

de återkommande forskarantologierna. Alla publikationer finns tillgängliga för nedladdning på SOM-institutets webbsida www.som.gu.se. En utförlig metodokumentation från den nationella SOM-undersökningen 2018 finns tillgänglig på hemsidan: [https://som.gu.se/publicerat/metodrapport_den_nationella_SOM-undersökningen 2018](https://som.gu.se/publicerat/metodrapport_den_nationella_SOM-undersokningen_2018).

DEN NATIONELLA SOM-UNDERSÖKNINGEN 2018

Fältarbetet för den nationella SOM-undersökningen följer i huvudsak samma upplägg från år till år. 2018 års SOM-undersökning använde en undersökningsdesign som kallas blandad datainsamling (mixed mode) vilket innebar att data primärt samlades in via postenkäter, men respondenterna gavs även möjlighet att fylla i enkäten på internet.

Undersökningen skickades ut till ett systematiskt sannolikhetsurval av den svenska befolkningen. Urvalsramen innefattade alla svenska och utländska medborgare som har sin primära adress

i Sverige och som är mellan 16 och 85 år. År 2018 ingick 21 000 personer i det totala urvalet. Den totala urvalsstorleken delades in i sex jämnstora grupper till vilka olika editioner av SOM-undersökningen 2018 skickades till. Samtliga formulär innehöll 12 sidor med frågor varav ett antal sidor är fyllda med projektspecifika frågor vilka varierar mellan formulären.

Svaren samlades in mellan den 25 september och 31 december 2018. En stor andel av svaren inkom tidigt och 30 dagar in i fältarbetet hade närmare 75 procent av de slutgiltiga svaren kommit in. Under fältperioden genomfördes en serie påminnelser via post, telefon och SMS.

SVARSFREKVENNS OCH REPRESENTATIVITET

Av det ursprungliga urvalet på totalt 21 000 personer var det 10 796 personer som besvarade och skickade in formuläret vilket motsvarar en nettosvarsfrekvens på 53 procent. I nettosvarsfrekvensen har det så kallade naturliga bortfallet definie-

TABELL 21: LATHUND FÖR PROCENTSKATTNINGAR VID OLIKA GRUPPSTORLEKAR (FELMARGINALER OCH PROCENTENHETER)

Skattning	100	200	400	800	1000	2000
50 procent	±9,8	±6,9	±4,9	±3,5	±3,1	±2,2
30 procent	±9,0	±6,4	±4,5	±3,2	±2,8	±2,0
10 procent	±5,9	±4,2	±2,9	±2,1	±1,9	±1,3
6 procent	±4,7	±3,3	±2,3	±1,6	±1,5	±1,0
2 procent	±2,7	±1,9	±1,4	±1,0	±0,9	±0,6

rats bort. Till det naturliga bortfallet förs personer som är fysiskt eller mentalt oförmögna att svara på enkäten, personer som är avlidna, bortresta under större delen av fältperioden, emigrerade, har språksvårigheter eller inte alls talar svenska. Sammanlagt 726 personer, motsvarande 3,5 procent, har räknats bort som naturligt bortfall.

Varla som svarar och vilka som inte svarar på en frågeundersökning har betydelse för tolkningen av undersökningens resultat. Om en viss grupp är underrepresenterad och samma grupps svar tenderar att skilja sig från övrigas blir studiens resultat mindre giltiga för populationen som helhet. Trots att knappt hälften av respondenterna inte svarar på enkäten är den demografiska representativiteten i svarsgruppen god i de flesta avseenden. I Figur 7 görs det däremot tydligt att en lägre andel i de yngre åldersgrupperna svarar på SOM-undersökningarna. 2018 fick respondenterna för andra gången en belöning i form av skraplott eller värdecheck efter inskickat svar. Det gav en positiv effekt på svarsfrekvensen och förbättrade de yngre åldersgruppernas representativitet.

Träffsäkerheten i attitydfrågor om politiska förslag och bedömningar av ekonomin är hög trots variationen i svarsfrekvens mellan olika åldersgrupper. Frågor där det existerar större generationsskillnader, exempelvis nyhetskonsumtion, påverkas däremot något mer av att delar av befolkningen har en lägre representation i svarsunderlaget (Elias Markstedt, 2014, *Representativitet och viktning*. SOM-rapport 2014:20, SOM-institutet, Göteborgs universitet).

PROCENTSKATTNINGAR OCH FELMARGINALER

SOM-undersökningarna bygger på ett slumpmässigt urval av den svenska befolkningen 16-85 år. Resultat från sådana urvalsundersökningar är alltid förknippade med en osäkerhet som kan uttryckas i form av en felmarginal. Med hjälp av en felmarginal går det att beräkna ett konfidensintervall kring till exempel en procentskattning. Vi kan förvänta oss att procenttalet för hela populationen befinner sig inom konfidensintervallet i 95 fall av 100 i en tänkt situation med många upprepade mätningar. Att

vara medveten om felmarginalen gör att vi lättare undviker att dra slutsatser om förändringar eller gruppskillnader som enbart beror på slumpen. Tabellen nedan ger några exempel på hur stor felmarginalen är vid olika gruppstorlekar och procentskattningar.

Forskningsprojektet Vetenskapen i samhället (ViS) är ett samarbete mellan den ideella föreningen Vetenskap & Allmänhet (VA) och SOM-institutet som inleddes inom ramen för den nationella SOM-undersökningen 2002. Frågorna ställdes i formulär 3.

Den ideella föreningen **Vetenskap & Allmänhet, VA**, bildades 2002 för att främja dialog och öppenhet mellan allmänhet och forskare. VA har tre huvuduppgifter:

Kunskapsutveckling:

- opinionsundersökningar
- studier av samhällsgruppers syn på forskning och kontakter med forskare
- kartläggningar av samverkan forskare–omvärld
- metoder för dialog

Samtal och aktiviteter i nya former om forskning och forskningskommunikation

Kommunikation av andras och egna kunskaper och erfarenheter.

VA har ett 90-tal medlemsorganisationer som t.ex. myndigheter, högskolor, företag, folkbildningsorganisationer, fackförbund och forskningsfinansiärer. Dessutom finns individuella medlemmar.

Verksamheten finansieras av medlemsavgifter, projektmedel och ett bidrag från Utbildningsdepartementet.

Läs mer på www.v-a.se

VA-rapport 2019:6



Vetenskap & Allmänhet